

Global Water Leadership in a Changing Climate (GWL)

Une initiative mondiale visant à soutenir le leadership émergent en faveur de l'amélioration des services d'eau, d'assainissement et d'hygiène, et de la résilience climatique

Contexte

L'accès équitable et inclusif à des services d'eau potable, d'assainissement et d'hygiène (WASH) durables et résistants aux changements climatiques est essentiel à la santé et au bien-être des personnes, ainsi qu'au développement et aux moyens de subsistance. En outre, la gestion adéquate des services WASH peut soutenir les efforts de lutte contre des maladies telles que la COVID-19, aider les populations à s'adapter aux effets des changements climatiques, autonomiser les femmes et les filles, et contribuer à la réalisation d'objectifs de développement durable plus larges. Une gestion appropriée des ressources en eau est une condition préalable à la mise en place de services WASH durables.

Malgré l'importance capitale de ces services, plus de 785 millions de personnes dans le monde n'ont toujours pas accès à l'eau et 1,9 milliard n'ont pas accès à des installations sanitaires de base. Moins de 71 % de la population mondiale possède un dispositif de base pour se laver les mains avec de l'eau et du savon à la maison. Les défis qui en résultent sont d'autant plus grands pour les pays en développement, en raison notamment d'une vulnérabilité accrue aux effets des changements climatiques et de moyens plus limités pour réduire les risques qui y sont associés.

Les efforts déployés actuellement pour améliorer la sécurité de l'eau dans le monde sont insuffisants, notamment en raison du manque de données utiles pour éclairer la prise de décision et l'élaboration des politiques, de leadership de haut niveau pour donner la priorité aux actions en faveur de la sécurité de l'eau, et d'investissements pour accroître la résilience.

Pour répondre à ces défis et améliorer la résilience, la santé, le bien-être et les moyens de subsistance des populations vulnérables, en particulier des femmes et des jeunes, le Ministère des affaires étrangères, du Commonwealth et du développement du Gouvernement britannique a lancé le programme *Global Water Leadership in a Changing Climate* (Leadership mondial de l'eau dans un climat en évolution, GWL), mené conjointement avec le Partenariat mondial de l'eau (GWP), le Fonds des Nations Unies pour l'enfance (UNICEF), l'Assainissement et eau pour tous (SWA), le Programme commun de surveillance (JMP) et l'OMS. Initiative mondiale novatrice, le GWL fournit un soutien essentiel aux gouvernements de certains PRFI (pays à revenu faible et intermédiaire) pour qu'ils deviennent des modèles de leadership dans le domaine de l'eau au niveau mondial. En plaçant les services WASH et la gestion de l'eau au premier rang de leurs priorités politiques, tout en garantissant la résilience aux changements climatiques et l'égalité des genres, ils pourront démontrer les transformations socioéconomiques qui peuvent en découler.

Objectifs et résultats du programme

Amorcé en mai 2021, le GWL sera mis en œuvre jusqu'en 2024 dans un premier temps. Son principal objectif est de soutenir les gouvernements dans la mise en œuvre de politiques et stratégies de gestion de l'eau résilientes au climat, à impact, et inclusives, qui permettront aux communautés de bénéficier de meilleurs services et d'être plus résilientes. Il prévoit également la participation des secteurs de l'eau et des services WASH à l'identification des impacts des changements climatiques sur les ressources et services ainsi qu'aux possibilités de financement climatique à grande échelle et à leur mobilisation.

Les interlocuteurs au sein des gouvernements des pays joueront un rôle essentiel en tant que partenaires dans la réalisation des objectifs clés du programme, notamment :

- ▶ Le recueil et l'analyse de données et d'éléments probants capitaux sur la gestion des ressources en eau et des services WASH dans le pays pour étayer les processus décisionnels des politiques et stratégies de transformation ;
- ▶ L'identification des effets des changements climatiques sur les ressources en eau et les services WASH, la recherche de solutions techniques et l'intégration de ces dernières dans les politiques, plans, stratégies et priorités nationales ;
- ▶ L'encouragement des progrès par la concentration des efforts nationaux sur l'identification des goulets d'étranglement et l'élaboration de stratégies pour les surmonter, y compris de potentielles sources de financements (existantes ou émergentes) ;
- ▶ Le renforcement de la volonté politique et l'incitation à une collaboration dynamique entre les parties prenantes afin de renforcer la gouvernance de l'eau et de mettre en place une gestion des ressources en eau et des services WASH résilients et inclusifs ;
- ▶ Le développement des initiatives en matière de gestion de l'eau à travers un ensemble de plaidoyers aux niveaux national et international pour faire valoir l'importance capitale des ressources en eau et des services WASH durables en matière de santé, de moyens de subsistance, de résilience climatique et de croissance économique ;
- ▶ La création d'un argumentaire d'investissement pour des ressources en eau et des services WASH résilients.

EN 2020



2 milliards de personnes
ne bénéficiaient pas d'un service d'approvisionnement en eau potable géré en toute sécurité



2,3 milliards de personnes
ne disposent pas d'une installation de base pour se laver les mains avec de l'eau et du savon

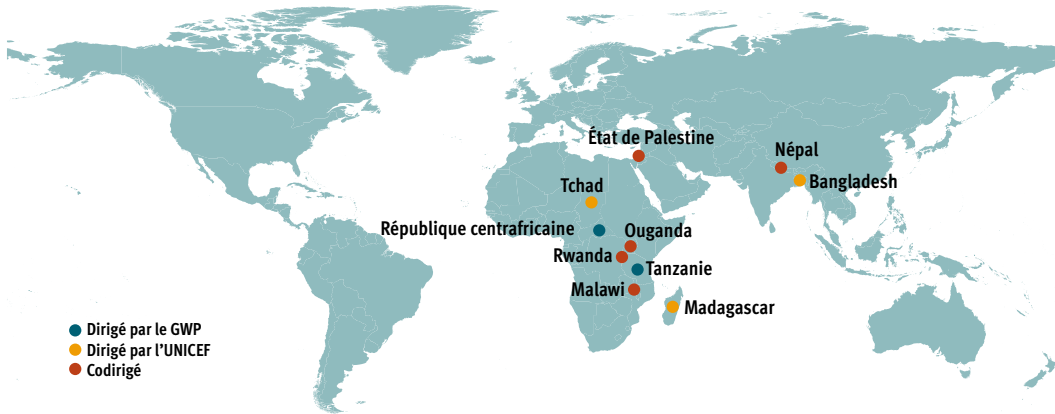


3,6 milliards de personnes
n'avaient pas accès à des services d'assainissement gérés en toute sécurité

Théorie du changement

Résultats spécifiques	Résultats	Impact
Un leadership et une collaboration dans la gouvernance des ressources en eau et du secteur WASH renforcés aux niveaux mondial et national	<p>Plus de personnes pauvres et vulnérables dans les pays à revenu faible et intermédiaire (PRFI) utilisent des services WASH résilients et gérés en toute sécurité</p> <p>↑</p> <p>Mise en oeuvre par les PRFIs de politiques et stratégies pour l'eau et les services WASH inclusives et résilientes</p>	Amélioration de la résilience, de la santé et du bien-être des populations pauvres et vulnérables dans les pays à revenu faible et intermédiaire (PRFI)
Utilisation de données et d'analyses pour éclairer l'élaboration de politiques et de stratégies inclusives et résilientes pour la gestion de l'eau et les services WASH		
Identification des goulets d'étranglement et des contraintes en matière de ressources qui entravent la gestion durable des ressources en eau douce et la fourniture de services WASH inclusifs et résilients, afin de stimuler une action collaborative menée par le gouvernement		

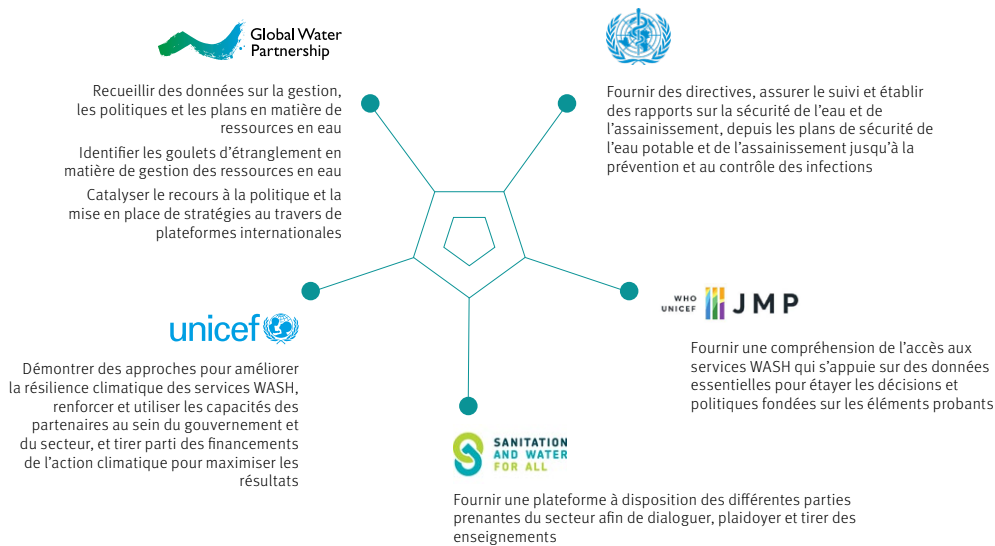
Mise en œuvre du programme



Le programme est mis en œuvre à travers une collaboration stratégique entre le GWP, l'UNICEF, SWA, le JMP et l'OMS, avec l'appui d'autres entités. Chacun des partenaires joue un rôle particulier dans le programme, comme détaillé ci-dessous.

Pour atteindre ses objectifs, le programme suit une approche à la fois horizontale et verticale, avec une coopération à différents niveaux : entre les parties prenantes locales et nationales au sein d'un pays, entre les parties prenantes nationales et internationales au travers de plateformes internationales, et entre les partenaires du projet aux niveaux mondial et national.

Partenaires du programme et leurs rôles



Les connaissances applicables tirées du programme devront appuyer l'action conjointe de l'ensemble des partenaires pour éclairer les processus décisionnels, orienter les choix politiques et financiers, influencer les changements de comportement au profit des plus démunis et encourager les initiatives nationales et internationales en matière de gestion de l'eau.

Pour plus d'informations sur le programme et sur l'appui qu'il fournit aux gouvernements nationaux, veuillez consulter www.gwp.org

Financé par

Foreign, Commonwealth & Development Office

