

***“...Planuri de Gospodărire Integrată a
Resurselor de Apă (IWRM) și de
Eficiență a Apei Până în Anul 2005”
De Ce, Ce și Cum?***

de **Torkil Jønch-Clausen**

**Parteneriatul Global al Apei
Comitetul Tehnic Consultativ (TAC)**



***“...Planuri de Gospodărire Integrată a
Resurselor de Apă (IWRM) și de
Eficiență a Apei Până în Anul 2005”
De Ce, Ce și Cum?***

Ianuarie 2004

©GLOBAL WATER PARTNERSHIP (GWP)
Hantverkargatan 5, House 6 (2nd floor) SE-112 21 Stockholm, Sweden
Tel: +46 8 562 51 900/922 Fax: +46 8 562
51 901
e-mail: gwp@gwpforum.org Website: <http://www.gwpforum.org>

GWP-CEE - TAC
VITUKI 1095 Budapest, Kvassa iut 1
Hungary tel/fax: +36.1.2156047, e-mail:
gwpceetac@vituki.hu

Prezentul material nu poate fi folosit pentru revânzare sau în alte scopuri comerciale fără permisiunea producătorilor;
Parteneriatul Global al Apei (GWP) – Grupul Tehnic de Avizare al țărilor Central și Est Europene (CEE-TAC).
Porțiuni din acest text pot fi reproduse cu permisiunea și cu menționarea autorului GWP-/SIDA. Ideile, interpretările și concluziile exprimate în această publicație sunt în întregime ale autorilor și nu trebuie să fie atribuite sub nici o formă organizației GWP în ansamblul ei și nici considerate ca poziție oficială a Comitetului Tehnic de Avizare al GWP.

Membru în CEE-TAC din România,
Ing. *Liviu N. Popescu*
ICIM – Splaiul Independenței 294, sect.6,
11103-București,
Tel: +40 21 2219226
Fax: +40 21 2215770
Email: lipopesc@b.astral.ro
www.gwp-romania.ro

Planuri de Gospodărire Integrată a Resurselor de Apă (IWRM) și de Eficiență a Apei Până în Anul 2005

Torkil Jønch-Clausen

Profesorul Torkil Jønch-Clausen a fost primul președinte al Comitetului Tehnic Consultativ al GWP, din 1996 până în 2003. Acum ocupă funcțiile de director la DHI Water & Environment din Danemarca, consilier principal pentru GWP, secretar general al Asociației Internaționale a Resurselor de Apă și președinte al Forumului Danez al Apei. De mai bine de 15 ani este implicat activ în promovarea și aplicarea Managementului Integrat al Resurselor de Apă (IWRM), inclusiv în asistența acordată țărilor din Africa, Asia și America Centrală în planurile IWRM



Publicat de Parteneriatul Global al Apei

Preambul

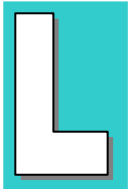
La Summit-ul Mondial al Dezvoltării Durabile (WSSD) care a avut loc la Johannesburg în 2002, comunitatea internațională a făcut un pas important în direcția modelelor unei dezvoltări mai durabile a gospodăririi apei prin includerea, în Planul de Implementare al WSSD, a unui apel adresat tuturor țărilor, „de a elabora, până în anul 2005, planuri de gospodărire integrată a resurselor de apă și de eficiență a apei, cu sprijin pentru țările în curs de dezvoltare”. Acest document, datat la începutul anului 2004, încearcă să descrie conceptul „Ce, de ce și cum” al procesului de planificare al IWRM, pe baza celei mai bune tehnici actuale. Numeroase țări iau foarte în serios ținta propusă la WSSD și, în momentul de față, sunt angajate pe sau accelerează calea proceselor naționale ale IWRM. Se așteaptă ca unele dintre aceste țări să dobândească beneficii de pe urma prezentului document și ca o „trecere în revistă” a realizării țintă, ca de exemplu, la cel de-al 4-lea Forum Mondial al Apei de la începutul anului 2006, să producă un câștig de experiență care va îmbunătăți, cu siguranță, această primă tentativă de pune la dispoziție unele linii directoare privind acest proces.

CUPRINS

CUVÂNT ÎNAINTE	7
PREFAȚĂ	11
INTRODUCERE	13
Experiența	13
Contextul are o importanță crucială	13
PLANURILE IWRM – DE CE?	15
Presiunile și competiția pentru apă necesită îmbunătățirea gospodăririi	15
Țările se confruntă cu aspecte grave privind resursele de apă	15
IWRM se referă și la macro-economie	17
Un bun proces al IWRM poate sprijini țările în curs de dezvoltare să-și atingă Obiectivele de Dezvoltare ale Mileniului (MDGs)	18
Procesele IWRM sunt necesare pentru a limita angajamentele la acorduri internaționale	21
PLANURILE IWRM – CE?	23
Obiectivul pentru anul 2005 a Summit-ului Mondial al Dezvoltării Durabile (WSSD)	23
Definirea IWRM	24
Cei trei piloni ai IWRM	26
Rolurile actorilor	27
Integrarea inter-sectorială	28
Bazinul hidrografic este unitatea de bază în planificare și gospodărire	30
IWRM este un proces de rostogolire	32
Buclele de feedback în ciclul procesului	34
IWRM poate contribui la reducerea sărăciei	35
IWRM este integral conectată la procesul internațional în curs	35
PLANURILE IWRM – CUM?	38
Procesul IWRM: Începeți cu contextul național și aspectele urgente – fiți pragmatici	38
Stabilirea obiectivelor și a agendelor	40
Analiza golurilor	44
Pregătirea Strategiei și a Planului de Acțiune	46
Crearea angajamentului pentru acțiuni	48
Cadrele de implementare	50
Monitorizarea și evaluarea procesului	54
Referințe	58

Anexe	60
Apa și Obiectivele de Dezvoltare ale Mileniului	61
Paragraful 26 din Planul de Implementare al WSSD Johannesburg, septembrie 2002	64
Conținutul Pachetului de Instrumente al IWRM pregătit de către GWP, oferind un ghid detaliat asupra IWRM	66
Punerea în practică a IWRM – un caz din procesul de planificare a IWRM la nivel național în Thailanda	68
Un proces de planificare a IWRM la nivel național – un caz din Burkina Faso	70
IWRM și Natura – Un element în procesul de planificare a IWRM la nivel național – un caz din Polonia	72
Organizarea și gospodărirea un proces IWRM într- un bazin major – un caz din Australia	74
Un proces de planificare a IWRM la nivel național – un caz din Uganda	76
Un proces IWRM la nivel regional / un caz din America Centrală	79
Lista de acronime	82

CUVÂNT ÎNAINTE



a Summit-ul Mondial al Dezvoltării Durabile (WSSD) care a avut loc la Johannesburg în 2002, comunitatea internațională a făcut un pas important în direcția modelelor unei dezvoltări mai durabile a gospodăririi apei prin includerea, în Planul de Implementare al WSSD, a unui apel adresat tuturor țărilor, „de a elabora, până în anul 2005, planuri de gospodărire integrată a resurselor de apă și de eficiență a apei, cu sprijin pentru țările în curs de dezvoltare”. Dar, în timp ce exprimarea Planului de Implementare al WSSD pare a fi simplă, marile provocări rămân. De exemplu:

- Ce înseamnă cu adevărat anul țintă 2005? Este un simplu plan sau primul pas dintr-un proces mai lung de schimbări instituționale?
- Cum poate acest proces să încorporeze în moduri integrate nevoile evidente ale țărilor de a acționa conform planului și de a soluționa atât problemele de cerință cât și cele de eficiență și alimentare din infrastructură și dezvoltare?
- Gospodărirea, dezvoltarea și utilizarea apei într-un mod integrat constituie cu adevărat o premisă pentru atingerea Obiectivelor de Dezvoltare ale Mileniului (MDGs) în țările în curs de dezvoltare? Dacă da, care sunt pașii cheie necesari pentru a asigura faptul că această țintă contribuie

În mod direct la atingerea MDGs până în 2015, în special a acelor legate de sărăcie, foamete, sănătate și durabilitatea mediului?

- Cum să se îndrepte țările în mod specific în direcția unor abordări mai integrate? Cum pot fi depășite în practică unele constrângeri privind schimbarea modului de a face afaceri? Și pot țările, la un anumit stadiu al procesului de schimbare să învețe de celelalte țări care au implementat schimbarea, chiar dacă provocările specifice cu care se confruntă ele sunt substanțial diferite?
- Cum pot fi convinși factorii politici că atingerea acestei ținte este în interesul lor vital? În special, care este cel mai bun mod de a face astfel încât abordările de gospodărire integrată a resurselor de apă să poată ajuta factorii de decizie să facă progrese mai rapide în atingerea obiectivelor lor decât cele care ar fi făcute prin abordările tradiționale, sectoriale?
- Este posibilă identificarea elementelor esențiale pentru IWRM care, evitând prescripțiile rigide și permițând mari diferențe între țări, ar ajuta factorii politici să se exprime clar asupra aspectelor care necesită să fie rezolvate, ca parte a procesului de schimbare?

Pentru a ajuta la rezolvarea acestor aspecte și a altor întrebări concrete care apar în legătură cu Ținta IWRM din 2005, Comitetul Tehnic al Parteneriatului Global al Apei (GWP) a început pregătirea unei serii de publicații ce are ca scop furnizarea de sprijin tuturor celor responsabili, la toate nivelele, pentru atingerea

țintei. Documentul de față – Lucrări Fundamentale ale TEC nr. 10 – este primul din această serie. Se adresează principalilor manageri din ministere și agenții, responsabili de soluționarea aspectelor legate de gospodărirea integrată a resurselor de apă la nivel național și are ca obiectiv major să-i ajute pe acționari să implementeze procesele de reformă în sectorul gospodării apei și să îndrume dezvoltarea către abordări mai integrate. Se așteaptă, de asemenea, ca acest document să contribuie la cea de-a douăsprezecea sesiune a Comisiei de Dezvoltare Durabilă (CSD-12) din aprilie 2004.

În plus față de prezentul document, Parteneriatul Global al Apei are în pregătire o serie de produse suplimentare, reflectând o strategie generală de completare a publicațiilor standard ale GWP – seria de Lucrări Fundamentale ale TEC – cu alte tipuri de publicații care să satisfacă cerințele specifice ale audiențelor specifice. Prima dintre aceste lucrări suplimentare – care a fost editată la începutul anului 2004 pentru a oferi asistență imediată eforturilor țărilor de a îndeplini obiectivele, ca și pentru a contribui la CSD-12 – va cuprinde componentele de tip „Cum să” ale acestui document. În special, aceste lucrări vor soluționa, într-o manieră mai detaliată decât este posibil, într-o lucrare generală, unele constrângeri de implementare cu care țările se confruntă, cu o atenție suplimentară acordată identificării elementelor esențiale care trebuie soluționate ca parte a procesului de schimbare și furnizării de idei practice privind modul în care trebuie tratate problemele tipice care apar la implementare. Alte produse ulterioare pot include observații tehnice suplimentare pentru

practicieni, unul sau mai multe rezumate politice adresate politicianilor și factorilor de decizie la nivel înalt și una sau două lucrări care să sublinieze rolul și potențialele contribuții ale GWP, precum și modul în care rețeaua GWP poate facilita procesele, la nivel de țară, care au ca obiectiv atingerea țintei.

Autorul prezentului document este Prof. Torkil Jønch-Clausen, Președintele Comitetului Tehnic al GWP din 1996 până la mijlocul lui 2003 și o autoritate recunoscută în domeniul gospodăririi resurselor de apă. Deși versiuni succesive ale acestei lucrări au fost considerabil discutate de către TEC și la recente, majore reuniuni internaționale, lucrarea reflectă în principal viziunea proprie autorului și gândirea sa inovatoare privind acest complex subiect și apelează la vasta sa experiență, ca și la aceea a colegilor săi din domeniu. Suntem recunoscători Prof. Torkil Jønch-Clausen și colegilor săi pentru dorința lor de a prelua această excepțional de dificilă sarcină, aceea de a pregăti o publicație utilă și substanțială, asupra unui subiect abordat pe larg și controversat și de încheia lucrarea într-un interval de timp foarte strâns. Faptul că a fost capabil de acest lucru este o dovadă a dedicării și a extraordinarului său angajament față de progresul abordărilor gospodăririi integrate a resurselor de apă la scara întregului glob.

Roberto Lenton

Președinte, Comitetul Tehnic, Parteneriatul Global al Apei

Ianuarie 2004

PREFAȚĂ



Acest document a fost întocmit pentru a sprijini procesele de reformă din domeniul dezvoltării și gospodăririi resurselor de apă, procese incipiente sau avansate și pentru a îndruma dezvoltarea către Gospodăria Integrată a resurselor de Apă (IWRM), așa cum s-a propus în Planul de Implementare al Summit-ului Mondial al Dezvoltării Durabile (WSSD) de la Johannesburg, în 2002. În Articolul 26 al acestui Plan se afirmă că țările trebuie să *„Elaboreze IWRM și planuri de eficiență în domeniul apei până în anul 2005, cu sprijin acordat țărilor în curs de dezvoltare...”*¹

Acest document ghid ia în discuție ce reprezintă aceste planuri sub umbrela generală a IWRM. Accentul se pune pe IWRM. „Planul de eficiență în domeniul apei” este considerat ca un component important al IWRM și, prin aceasta, o parte integrantă a planului IWRM. Așa cum s-a discutat în document, IWRM este un „proces” ciclic și pe termen lung. Prin urmare, „planul IWRM” poate fi privit drept un important jalon în acest proces, unde este documentată starea procesului.

Acest document a fost pregătit de către autor în strânsă colaborare cu Comitetul tehnic al GWP (TEC), cu Președintele și Secretarul Executiv al GWP și cu o „echipă nucleu” Nordică, din care au făcut parte Jan Hassing, Palle Lindgaard-Jørgensen și Nils Ipsen (DHI Water & Environment, Danemarca) și Johan Kyulenstierna

¹Ref. 1: Summit-ul Mondial al Dezvoltării Durabile – Johannesburg 2002

(Stockolm International Water Institute, Suedia). Contribuția lor extrem de valoroasă este profund apreciată.

O primă „Versiune de discuții” asupra lucrării a fost întocmită în octombrie 2003 și a fost distribuită în vederea discuțiilor și comentariilor către număr de importante conferințe, în octombrie și noiembrie 2003. Printre acestea s-au numărat Conferința IWRM din Africa de Vest de la Ouagadougou, Conferința „Apă pentru cei mai săraci” de la Stavanger, Întâlnirea Comitetului Tehnic (TEC) al GWP de la Madrid și Forumul Apei din Asia de Sud-Est de la Chiang Mai. De asemenea, documentul a circulat în rețelele regionale ale GWP și la toți cei interesați. Există o profundă recunoștință față de comentariile și sugestiile primite din partea persoanelor și a întâlnirilor menționate. Ele au fost, toate, luate în considerare cu atenție la pregătirea versiunii finale. Cu toate acestea, responsabilitatea versiunii finale, așa cum este tipărită, aparține în întregime autorului.

Torkil Jønch-Clausen

Ianuarie 2004

INTRODUCERE

Experiența

Câteva state au început sau deja au parcurs procesul de punere în practică a elementelor sau a părților esențiale ale IWRM prevăzute de comunitatea internațională în timpul Summit-ului Mondial al Dezvoltării Durabile (WSSD) de la Johannesburg, din 2002. cu sprijin internațional, Uganda și Burkina Fasso au parcurs procesele de planificare multi-anuale ale IWRM, având drept rezultat noi politici, strategii și legi naționale pentru gospodărirea și dezvoltarea resurselor proprii de apă; noile politici din domeniul apei din China și Quebec; procesele de reformă din domeniul apei din Thailanda și India, precum și reforma apei uzate din Brazilia sunt exemple ale proceselor IWRM. Multe dintre acestea se află acum în stadiul de implementare sau sunt gata de a fi implementate. Alte țări din Africa și din alte părți au răspuns chemării WSSD pentru acțiune și au demarat procesele de planificare a IWRM.

Contextul are o importanță crucială

Acest document ghid nu se vrea a fi un document prescriptiv. Nu este o „carte de bucate”. Apa ca resursă, precum și gospodărirea

și dezvoltarea ei, sunt specifice contextului geografic, istoric, economic și cultural din fiecare țară. De aceea, procesele IWRM vor diferi de la o țară la alta și nu există „o mărime potrivită tuturor”. În vederea asigurării interesului și sprijinului public, accentul inițial trebuie pus pe aspectele cruciale, urgente. Administrarea inundațiilor, disputele privind apa pentru irigații sau alte probleme pot constitui puncte de plecare. Pentru cele mai sărace dintre țările lumii, procesele de planificare națională a IWRM se pot axa cu putere asupra modului în care se îndeplinesc Obiectivelor de Dezvoltare ale Mileniului ale Națiunilor Unite privind reducerea sărăciei și foametei, a bolilor și degradării mediului înconjurător, inclusiv înjumătățirea proporției din populație care nu are acces la apa potabilă și la serviciile sanitare de bază. Pentru țările mai bogate ale lumii, progresul către IWRM poate fi urmat prin punerea accentului pe întreținerea și restaurarea mediului înconjurător, acesta fiind obiectivul Directivei Cadru a Apei a uniunii Europene (UE).

Prezentul document s-a realizat pe baza experienței unui număr de diverse țări care au parcurs procesele de planificare a IWRM și încearcă să cuprindă principalele lecții învățate din aceste experiențe.

PLANURILE IWRM – DE CE?

Presiunile și competiția pentru apă necesită îmbunătățirea gospodăririi

Presiunea publică provocată, de exemplu, de lipsa siguranței și accesul la apă potabilă și la sanitația de bază, presiunea exercitată de sectoarele economiei naționale cum ar fi energia și agricultura prin lipsa de apă pentru dezvoltare, prin conflicte transfrontieră și crize și acorduri internaționale asupra apei – toate deschid oportunități și pun la dispoziție autorităților stimulente pentru a iniția procesele care să ducă la îmbunătățirea gospodăririi resurselor de apă. Asemenea îmbunătățiri pot fi realizate prin intermediul Gospodăririi Integrate a Resurselor de Apă (IWRM), așa cum se detaliază în cele ce urmează și în documentele de referință asociate.

Țările se confruntă cu aspecte grave privind resursele de apă

Într-un număr crescând de țări, lipsa apei și deteriorarea calității apei au devenit sau vor deveni curând factori critici care limitează dezvoltarea economiei naționale, extinderea producției de hrană și/sau furnizarea către populație de servicii de bază de sănătate și igienă. Recunoașterea necesității de redresare a acestor puncte slabe din structurile lor de guvernare din domeniul apei a convins numeroase țări că este nevoie de un nou cadru de gospodărire a apei. Alte aspecte critice obișnuite includ:

- Avertizarea – și prioritatea – la nivel politic privind faptul că apa este limitată.

- Instituțiile sunt înrădăcinate într-o cultură centralizată, cu un management axat pe alimentare, cu abordări fragmentate și sub-sectoriale ale gospodăririi apei. Puțini manageri din domeniul apei privesc apa într-un mod holistic, dar, printre altele, este necesară abordarea integrată, din cauza realității bio-fizice unde circulația apei din bazinul hidrografic leagă mijloacele de trai de perspectivele resursei.
- Lipsa capacității autorităților locale de a trata presiunile asupra resurselor de apă.
- Structurile necorespunzătoare de tarifare și, de aici, recuperările limitate ale costurilor duc la o operare și întreținere ineficientă a sistemelor de apă, ca și așa alocări greșite și pierderi de apă.
- Investițiile din sectorul apei sunt slabe și nu se bucură de atenție suficientă în procedurile de distribuire a bugetului național.
- În general, lipsesc informațiile și datele privind un sprijin solid al gospodăririi apei.
- Existența, adesea, a unor criterii economice, sociale și de mediu înconjurător neadecvate pentru aprobarea de politici, planuri și proiecte.

IWRM se referă și la macro-economie

O gospodărire slabă a resurselor de apă provoacă pierderi economice, de sănătate și de mediu înconjurător care împiedică dezvoltarea și frustrează eforturile de reducere a sărăciei. Câteva exemple includ:

- *Degradarea apei, a sănătății și pierderi în productivitate.* Numărul deseori citat de 1,2 miliarde de oameni fără acces la apă curată și un număr mai mare decât dublul numărului anterior, cel al populației fără acces la sanitație sunt printre cele cauzele primare pentru care un miliard de oameni anual sunt afectați de către boli transmise prin apă, în special în țările în curs de dezvoltare. Cele mai sărace segmente ale societății și copiii sunt loviți în plin de un număr de 3,5 milioane de copii care mor în fiecare an de pe urma acestor boli. Pierderi în capacitatea productivă în cazul unui venit sărăcăcios sunt adesea dezastruoase și obstrucționează procesul de eradicare a sărăciei. Gospodărirea inteligentă a resurselor de apă în scopul prevenirii poluării surselor de apă menajeră este una dintre pre-condițiile pentru îmbunătățire.
- *Degradarea solului și pierderi de teren productiv.* Modul în care apa este gospodărită în coordonare cu gospodărirea terenului are efecte semnificative asupra producției agricole. O gospodărire deficientă a terenului va duce adesea la eroziune, salinizare și distrugerea structurii

solului. În prezent, degradarea solului afectează 30% din terenul irigat al lumii, 40% din terenurile neirigate și 70% din terenurile fermelor. Sunt cazuri de pierdere totală a productivității agricole. Vor avea loc scăderi viitoare în productivitate iar alte zone nu vor fi disponibile imediat ca înlocuitoare.

- Managementul riscului, inundațiile și secetele. Pierderile economice rezultate din inundații, secete și variabilitatea climatică sunt experimentate la o scară largă la nivel global. Seceta din Zimbabwe, de la începutul anilor 1990 a cauzat o scădere de 45% în producția agricolă și o scădere asociată de 11% în produsul intern brut (PIB). Inundațiile provocate de El Niño (1997 – 98) au provocat o pierdere economică estimată la mai mult de 1,7 miliarde USD în Kenia și 2,6 miliarde USD în Peru. Ca urmare a inundațiilor din 2000, Mozambicul a suferit o scădere a PIB de 23%. Gospodărirea Integrată a Resurselor de Apă, care să includă managementul riscului, gospodărirea coordonată de prudență a terenului și a apei, precum și planurile de monitoring, de prognoză și tratare a accidentelor ar fi putut diminua aceste grave consecințe economice.

Un bun proces al IWRM poate sprijini țările în curs de dezvoltare să-și atingă Obiectivele de Dezvoltare ale Mileniului (MDGs)

Printre altele, acestea se referă la sărăcie, foamete, educație, egalitatea sexelor, sănătate și durabilitatea mediului înconjurător

(vezi Anexa 1). Accesul la o apă de bună calitate și o gospodărire prudentă a resurselor de apă constituie importante contribuții aduse în vederea atingerii acestor obiective. Iată câteva exemple frapante:

- *Sărăcia*. Apa este esențială pentru producție și, cu siguranță, producția este un factor de bază în reducerea sărăciei. Productivitatea din agricultura irigată este în special dependentă de o gospodărire rațională și înțeleaptă a resurselor de apă. Procesul de IWRM ar trebui să contribuie la un cadru de investiții pentru infrastructura din domeniul apei, cum ar fi irigațiile și canalele de scurgere, instalațiile hidroelectrice care, în schimb, sunt necesare dezvoltării regionale și naționale a comunității.
- *Bolile majore*. Bolile transmise prin apă sunt printre cei mai răi ucigași din țările în curs de dezvoltare, iar adesea sunt cel mai crunt lovite cele mai sărace segmente ale populației și nu în ultimul rând femeile care poartă responsabilitatea zilnică a sănătății familiilor lor. IWRM este procesul prin care managerii apei sunt asistați în luarea de decizii raționale și echilibrate privind utilizarea, conservarea și protecția apei. De exemplu, controlul apei stagnante din lacurile de acumulare și sistemele de irigație, precum și îmbunătățirea calității apei destinate consumului menajer sunt măsuri importante pentru prevenirea malariei, a holerei și a altor boli.
- *Durabilitatea mediului înconjurător*. Prin natura lor, procesele IWRM soluționează degradarea resurselor

naturale ca urmare a exploatării nedurabile, adesea pentru scopuri pe termen scurt. Sistemele degradate nu-și mai pot menține productivitatea proprie și nu mai pot furniza serviciile și bunurile de bază. Trebuie menținute fluxurile din mediul înconjurător. Astfel, trebuie întreținute ecosistemele sănătoase, iar acest lucru trebuie sprijinit de către planuri durabile de alocare/reciclare. Pe întreg globul ecosistemele acvatice sunt amenințate și este necesar să fie aplicate planurile IWRM în vederea protecției, conservării și refacerii resurselor de apă.

Astfel, la nivel național, IWRM pune la dispoziție o bază de armonizare a diferitelor cerințe privind resursele de apă și care este necesar să fie îndeplinite pentru atingerea MDGs. O abordare IWRM va îndrepta progresul către dezvoltarea durabilă a unei țări și către atingerea MDGs mult mai rapid decât abordările clasice. Investițiile în infrastructura din domeniul apei, deciziile privind alocarea apei, precum și acțiunile și politica de gospodărire apei influențează în multe moduri obiectivele unei țări: IWRM este o abordare ce poate capitaliza oportunitățile pentru sinergii și poate sprijini reconcilierea dificultăților în ceea ce privește schimburile necesare pentru atingerea acestor obiective.

Cel de-al optulea Obiectiv de Dezvoltare a Mileniului face apel la „Construirea unui parteneriat global pentru dezvoltare”, cu referire la necesitatea unui angajament pentru o bună guvernare și dezvoltare, pentru reducerea sărăciei – atât la nivel național cât și internațional. Prin urmare, comunitatea mondială a făcut un

angajament la care, cu siguranță, buna guvernare a apei, prin IWRM, va trebui să-și aducă o evidentă contribuție.

Procesele IWRM sunt necesare pentru a limita angajamentele la acorduri internaționale

Printre mecanismele care au ca obiectiv o decizie către dezvoltarea sau către extinderea cadrului de gospodărire a resurselor de apă existente se numără acordurile sub-regionale sau regionale, acordurile de cooperare transfrontieră și planurile de acțiune la nivel global/internațional. Toate acestea pot include cerințe sau stimulente acordate țărilor pentru a-și stabili planurile naționale de IWRM, după cum se poate exemplifica în cele ce urmează:

- Acorduri regionale/sub-regionale. Adesea, acordurile regionale/sub-regionale accelerează dezvoltarea cadrului IWRM. Africa de Vest și America Centrală au estimat faptul că cooperarea regională ar fi în beneficiul situației resurselor de apă din regiunile respective.² Instrumente regionale, cum ar fi Directiva Cadru a Apei a Uniunii

² Ref. 3: *Planul Regional de Acțiune din Africa de Vest pentru IWRM și Ref. 4 privind Planul Regional de Acțiune din America Centrală pentru IWRM. Planul din Africa de Vest privind Gospodărirea Integrată a resurselor de Apă, agreeat la nivel de Șefi de State, include un număr de programe țintă: Sprijinirea Planurilor de Acțiune a IWRM la Nivel Național, Sprijinirea țărilor distruse de război, Construirea Capacității, Coordonarea IWRM la Nivel Regional. În cadrul acestei regiuni, țările se află în stadii diferite de dezvoltare în direcția IWRM, iar țările mai puțin avansate în acest proces pot învăța de la cele mai avansate. Ca un important rezultat, au fost elaborate rețele între factorii politici de decizie și practicienii din domeniul apei. Au fost pregătite, la nivel regional într-un mod mai eficient decât la nivelul individual al fiecărei țări, ghiduri de dezvoltare și de construire a capacității.*

Europene³ arată potențialul pentru dezvoltarea acordurilor regionale, a modurilor de tratare a disputelor la nivel local, pentru definirea principiilor de gospodărire a apei, de monitoring și a mecanismelor de conformare. Acesta, precum și alte exemple din legislația europeană au constituit acceleratori importanți ai reformei din domeniul apei în țările în curs de aderare la Uniunea Europeană.

- Viziunile și cooperarea transfrontieră. Aproape jumătate din teritoriul de uscat la nivel global este situat în bazine hidrografice transfrontieră. Apar astfel noi acorduri de cooperare privind sistemele de apă transfrontieră, cum ar fi cel din în Bazinul Nilului⁴, în timp ce acordurile de cooperare din Bazinul Fluviului Mekong⁵ existau cu mult timp înainte. În timp ce aceste acorduri sunt făcute la nivel regional, este necesar ca schimbările reale de politică, reformele și implementarea reformelor să se facă la nivele naționale. Prin urmare, astfel de acorduri încurajează și oferă oportunități țărilor riverane pentru reforma din cadrul gospodăririi resurselor lor naționale de apă și promovează direcțiile de dezvoltare către principiile IWRM.

³ Ref. 5: *Directiva Cadru a Apei a Uniunii Europene (UE)*

⁴ Ref. 6: *Inițiativa din Bazinul Nilului este un dialog multilateral stabilit la sfârșitul anilor 1990. a fost elaborată o viziune comună între țările riverane în vederea atingerii dezvoltării socio-economice durabile prin intermediul utilizării echitabile a apei și a împărțirii beneficiilor rezultate din sursele comune de apă. Potrivit viziunii din Bazinul Fluviului Mekong, elaborarea unui „Plan de Dezvoltare Bazinal” are ca scop dezvoltarea durabilă a resurselor de apă și a resurselor adiacente și astfel promovează o dezvoltare către Gospodărirea Integrată a resurselor de Apă (IWRM).*

⁵ Ref. 7: *Planul de Dezvoltare din Bazinul Fluviului Mekong.*

PLANURILE IWRM – CE?

Obiectivul pentru anul 2005 a Summit-ului Mondial al Dezvoltării Durabile (WSSD)

Planul de Implementare al WSSD din 2002 propune reformarea gospodăririi resurselor de apă având drept cadru „Dezvoltarea Gospodăririi Integrate a Resurselor de Apă și a Planurilor de Eficiență a Apei, în sprijinul țărilor în curs de dezvoltare...” (vezi detalii în Anexa 2). Elaborate corespunzător, acestea pot deveni instrumente dinamice, care, în mod progresiv, identifică strategiile și acțiunile necesare gospodăririi integrate a resurselor de apă, dezvoltării infrastructurii din domeniul apei, eficienței îmbunătățite a apei și a unei mai bune furnizări a serviciilor apei. În formatul planurilor de acțiune strategică, se vor constitui jaloane care să marcheze punctele critice din procesele de planificare care sunt puțin probabil de a fi îndeplinite „până în anul 2005”, termen limită aflat foarte aproape. *Prin urmare, ținta 2005 trebuie interpretată astfel încât, până în anul 2005, toate țările ar trebui „să aibă încheiate sau în curs de bună derulare procesele de planificare a eficienței apei și a IWRM”.* De aceea, „planul” este parte a acestui proces și trebuie privit ca fiind un jalon la care să se raporteze stadiul procesului.

Definirea IWRM

IWRM poate fi definit ca: *un proces care promovează dezvoltarea și gospodărirea coordonată a apei, a terenului și a resurselor adiacente, în vederea maximizării rezultantei economice și a bunăstării sociale într-un mod echitabil, fără compromiterea durabilității ecosistemelor vitale.*⁶ IWRM este o abordare cuprinzătoare a dezvoltării și gospodării integrate a apei, care privește gospodărirea acesteia atât din punctul de vedere al resursei cât și al cadrului de furnizare a serviciilor de apă. Conceptul IWRM a fost deja recunoscut de către Agenda 21 a Conferinței NU privind Mediul și Dezvoltarea de la Rio de Janeiro din 1992, concept bazat într-o mare măsură pe Principiile de la Dublin, elaborate anterior în acel an.⁷

IWRM este un proces politic și implică conflicte de interes care trebuie mediate. Guvernarea eficientă a apei este crucială pentru implementarea Planurilor IWRM. Sensibilizarea asupra acestui fapt a fost ridicată printr-o serie de dialoguri asupra „Guvernării Eficiente a Apei”. Lecțiile desprinse în urma acestor dialoguri

⁶ Ref. 8: *Gospodărirea Integrată a resurselor de Apă – Comitetul Tehnic al GWP (TEC) Lucrări Fundamentale nr. 4. Această definiție este sprijinită, de exemplu, de către Banca Mondială, într-un apel pentru „o perspectivă integrată a resurselor de apă care să asigure faptul că în gospodărirea și dezvoltarea resurselor de apă sunt luate în considerare dimensiunile sociale, economice, tehnice și de mediu înconjurător”. Acest concept este mai departe detaliat în Pachetul de Instrumente al IWRM al GWP prin intermediul a 50 de „instrumente” specifice pentru IWRM, susținute de numeroase studii de caz practice ale implementării IWRM.*

⁷ Conferința NU privind Apa și Dezvoltarea de la Dublin, în ianuarie 1992 a pus bazele celor patru „Principii de la Dublin”: (1) principiul holistic; (2) principiul participativ; (3) principiul genului; (4) principiul economic, care formează un „mod de gândire” pentru dezvoltarea și gospodărirea resurselor de apă.

(prezentate în cadru internațional la Cel de-al Treilea Forum Mondial al Apei⁸) pot sprijini dezvoltarea și eventuala aplicare a acestor planuri.

Procesele IWRM pun accentul pe aspectele critice ale resurselor de apă din orice țară

Rolul IWRM va varia în funcție de stadiul de dezvoltare al țării. Țările în curs de dezvoltare, țările în tranziție și țările dezvoltate – toate vor avea moduri diferite de implementare a procesului IWRM și vor dezvolta beneficii diferite. Țările în curs de dezvoltare vor privi gospodărirea resurselor de apă în particular ca fiind un factor de soluționare a sărăciei, a foametei, a durabilității stării de sănătate și a mediului înconjurător – Obiectivele de Dezvoltarea ale Mileniului – inclusiv provocarea lor particulară de asigurare a implicării depline și, prin aceasta, a unui nivel de trai mai bun al femeilor. Țările în tranziție pot privi IWRM ca o abordare rațională a îmbunătățirii gospodării resurselor lor de apă, sprijinind astfel dezvoltarea continuă a economiilor lor. Țările dezvoltate pot găsi în procesele IWRM surse valoroase de inspirație și uneori pot alege proiectarea propriei lor varietăți, așa cum s-a întâmplat în cazul Directivei Cadru a Apei a Uniunii Europene.

⁸ Ref. 9: *Cel de-al Treilea Forum Mondial al Apei – Kyoto, 2003.*

Cei trei piloni ai IWRM

De fapt, implementarea IWRM este o problemă a așezării corespunzătoare a celor trei piloni: îndreptarea către un mediu împuternicit de politici, strategii și legislație corespunzătoare pentru dezvoltarea și gospodărirea durabilă a resurselor de apă; crearea unui *cadru instituțional* prin care pot fi implementate politicile, strategiile și legislația; și crearea *instrumentelor de gospodărire* cerute de aceste instituții pentru a-și face datoria. Cei trei piloni sunt prezentați în Figura 1. A fost elaborat de către Parteneriatul Global al Apei un Pachet de Instrumente în vederea acestui cadru și pentru a ilustra conceptele și abordările utile, prin intermediul instrumentelor specifice („bunele practici”), precum și al referințelor și studiilor de caz relevante din experiența IWRM (vezi Anexa 3).

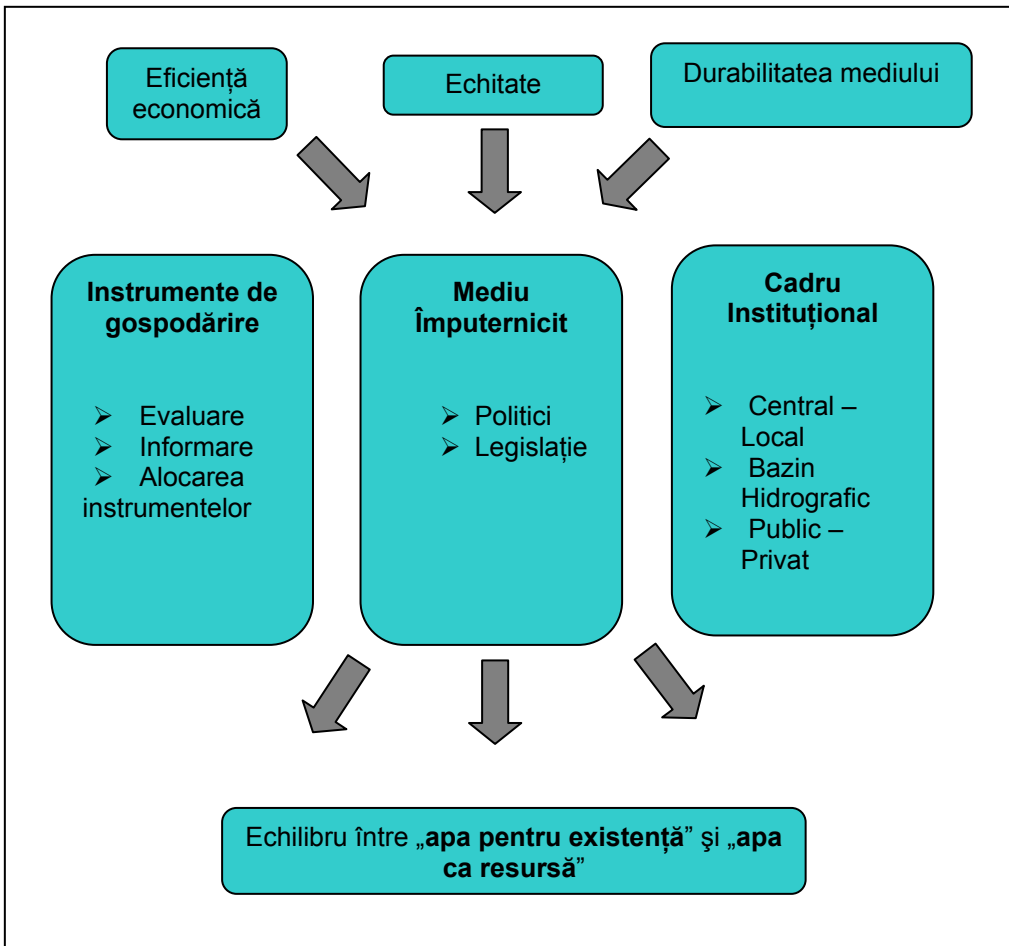


Figura 1: Cei „trei piloni” ai Gospodăririi Integrate a Resurselor de Apă: Mediu Împerternicit, Cadru Instituțional și Instrumentele de Gospodărire

Rolurile actorilor

Guvernele joacă un rol cheie în implementarea cadrului IWRM, așa cum este ilustrat în Figura 1. de asemenea, ei trebuie să fie principalii reglatori și controlori din sectorul apei și din infrastructura asociată acestuia. Mai mult decât atât, guvernele

promovează îmbunătățiri în sectorul public, reglementează implicarea sectorului privat și decide asupra mecanismelor de piață. Dar „apa este afacerea tuturor” – o resursă care trebuie gospodărită începând cu cel mai de jos posibil nivel. Guvernele sunt acelea care, lucrând cu societatea civilă trebuie să ridice gradul de conștientizare privind importanța unei gospodăriri îmbunătățite a resurselor de apă în rândul factorilor de decizie din domeniul politic și al publicului larg. Dialogurile trebuie să aibă loc între numeroșii acționari implicați, inclusiv guvernele, societatea civilă și sectorul privat. Guvernele pot numai să-și exercite responsabilitățile lor în ceea ce privește o bună guvernare a apei, dacă ele implică în dialog toți acționarii relevanți la nivel național (și, dacă este cazul, de asemenea la nivel regional / transfrontier), atunci când cadrul este elaborat și implementat. De asemenea, guvernele trebuie să asigure împuternicirea celor săraci și nu în cele din urmă a femeilor sărace, ca o condiție pentru participarea lor reală la contribuția pe care și-o aduce IWRM la reducerea sărăciei. Fără sprijinul acționarilor, vor fi frustrate eforturile guvernelor de a implementa acest cadru. Totuși, responsabilitățile guvernelor pot fi frustrate și prin operarea mecanismelor de adjudecare a conflictelor create în schimburile internaționale și în acordurile de investiții.

Integrarea inter-sectorială

Un element al IWRM de o importanță critică în elaborarea și implementarea cadrului IWRM îl constituie integrarea diferitelor

viziuni sectoriale, așa cum este ilustrat în Figura 2. Această integrare trebuie să aibă loc în cadrul:

- *sistemul natural*, cu importanța sa critică pentru disponibilitatea resursei și a calității și
- *sistemul uman*, care determină în mod fundamental utilizarea resursei, producerea de apă uzată și poluarea resursei și care, de asemenea, trebuie să stabilească prioritățile și infrastructura asociată controlului.

Integrarea în cadrul sistemului natural are în vedere, de exemplu, integrarea gospodăririi apei și uscatului, a apei de suprafață și subterane, a intereselor asociate apei din amonte și din aval, luând în considerare întreg ciclul hidrologic. Integrarea în cadrul sistemului uman se referă, în special, la integrarea inter-sectorială a politicilor și strategiilor, precum și integrarea tuturor acțiunilor relevanți în procesul de adoptare a deciziilor. Trebuie stabilite mecanisme și mijloace oficiale (formale) de cooperare și schimb de informații, în vederea asigurării coordonării eforturilor de gospodărire a apei din toate sectoarele din domeniul apei și de pe întregul bazinelor hidrografice. Asemenea mecanisme de coordonare trebuie create la cel mai înalt nivel politic și aplicate la toate nivelele relevante ale gospodăririi apei.

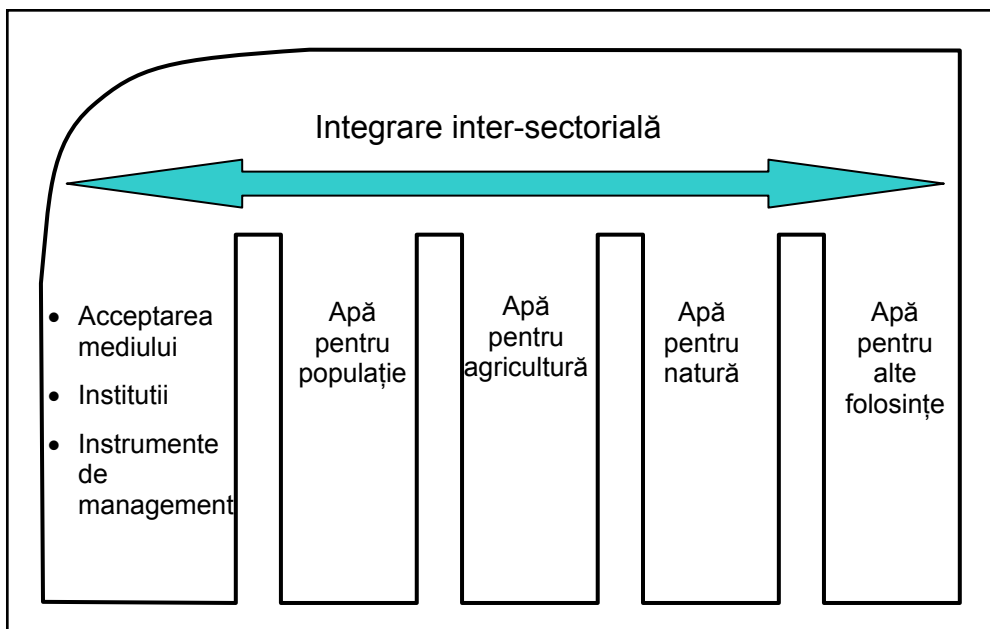


Figura 2. IWRM și relația cu sub-sectoarele

Este la fel de important ca IWRM să construiască și să furnizeze consistență în linie cu politicile guvernamentale actuale și cu planurile de dezvoltare sectorială și/sau bugetele respective. De aceea, este important să se înțeleagă conexiunile IWRM cu planurile și procesele la nivel sectorial și național, iar acestea să fie luate în considerare în procesul de planificare.

Bazinul hidrografic este unitatea de bază în planificare și gospodărire

Apa își urmează propriile granițe – bazinul râului sau al lacului sau acviferul subteran – iar analizele și discuțiile privind alocarea apei între utilizator și ecosistem trebuie să aibă sens numai când se adresează la nivel de bazin. Prin urmare, mare parte din

„integrarea” în IWRM are loc la scara bazinului, fie la nivel de bazin local sau acvifer, fie la nivel de bazin hidrografic multi-statal. Numeroase țări au înțeles acest lucru și și-au organizat gospodărirea apei proprii cu mulți ani în urmă (structura gospodăririi bazinale din Spania a aniversat recent cea de-a 75-a aniversare; și primele structuri de gospodărire a apei din Bazinul Râului Mekong au fost create în anii '50). Mai multe țări își crează acum diferite structuri de gospodărire la nivel de bazin hidrografic de râuri și lacuri. Odată cu Directiva cadru a Uniunii Europene, gospodărirea la nivel de bazin hidrografic a devenit lege în întreaga regiune.

Totuși, este important de subliniat că „gospodărirea integrată la nivel de bazin hidrografic” și „gospodărirea integrată a resurselor de apă” sunt concepte diferite. Numeroase decizii politice care influențează gospodărirea apei - în cadrul sau între unele sectoare (cum ar fi alimentația, sănătatea energia ș.a.m.d.) – pot fi luate numai la nivel național și nu la nivel de bazin hidrografic și, în cadrul „sectorului apei”, trebuie ca deciziile politice, de exemplu cele privind recuperarea costurilor, să fie adoptate în mod necesar la nivel național. Deci, aceste două concepte sunt complementare, puternic interconectate, ambele având ca scop o guvernare înțeleaptă a apei.

IWRM este un proces de rostogolire

Uganda și Burkina Faso, India, China, Nicaragua și alte țări au integrat deja IWRM în politicile și legile lor din domeniul apei. Ele își continuă procesul de IWRM și îi revizuiesc starea la intervale regulate, în vederea tratării noilor aspecte sau adăugării priorității ale resurselor de apă, a noilor cerințe de gospodărire și infrastructură.

IWRM este un proces ciclic. Procesul IWRM este ilustrat în Figura 3, sub numele de „Ciclul Gospodăririi Integrate a Resurselor de Apă”. Ciclul începe cu procesele de planificare și continuă cu implementarea cadrului, a planurilor de acțiune și a monitorizării progresului. La acest stadiu – sau chiar la numeroase puncte intermediare – poate fi decis dacă au apărut noi cerințe de reformă sau dacă procesul de reformă a condus la îmbunătățirile așteptate. Dacă acest din urmă lucru nu a avut loc, ciclul trebuie repetat. „Planurile” IWRM, așa cum au fost prevăzute ca țintă a Summitului Mondial al Dezvoltării Durabile (WSSD) pentru anul 2005, reprezintă numai un pas în procesul de îmbunătățire a gospodăririi resurselor de apă.

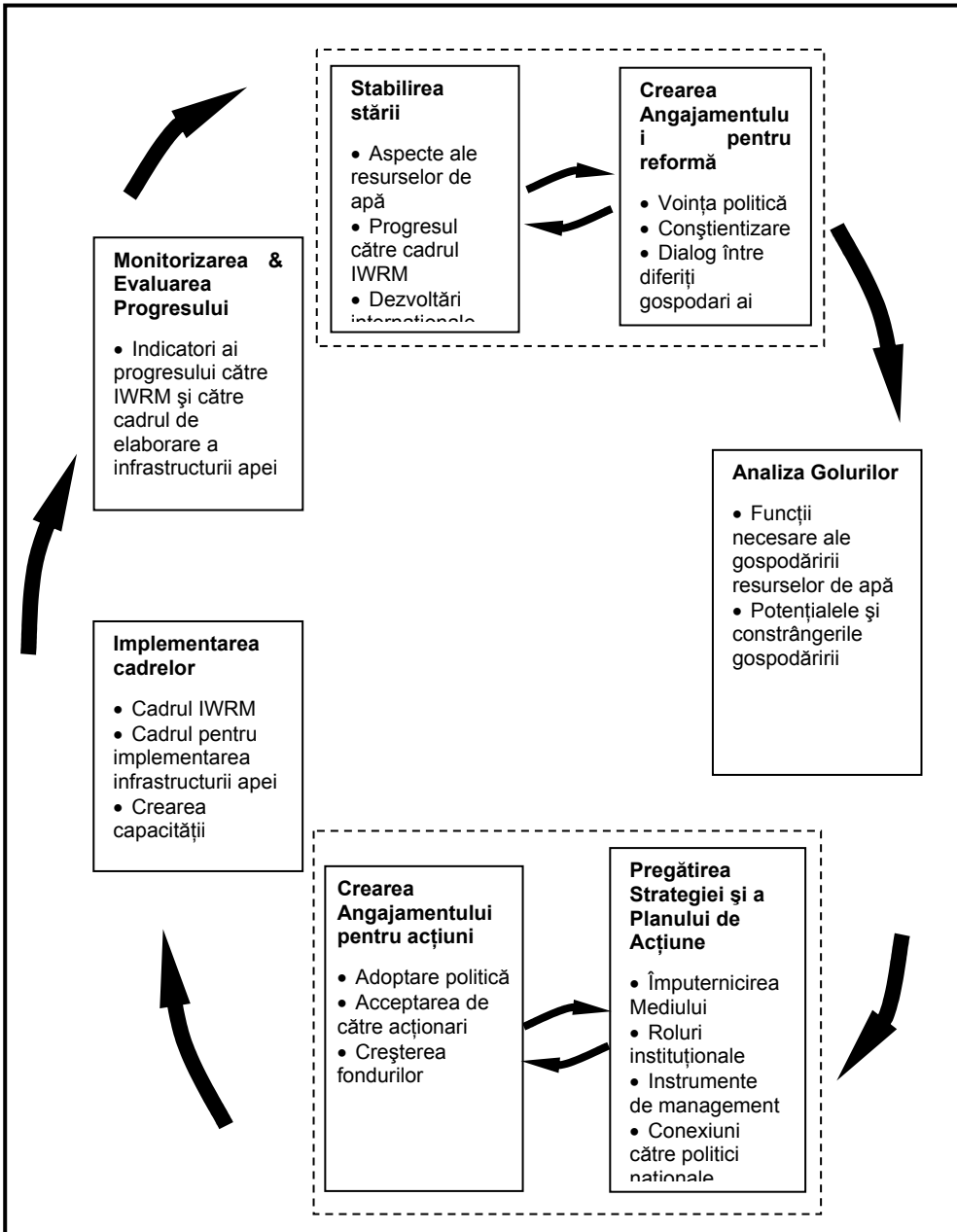


Figura 3. Ciclul Gospodării Integrate a Resurselor de Apă (IWRM)

Buclele de feedback în ciclul procesului

Implicarea activă a acționarilor este cheia către asigurarea feedback-ului în oricare din stadiile ciclului procesului și, în lumina noilor dezvoltări, poate avea rezultate în anumiți pași ai procesului care ar trebui repetați. Totuși, două bucle de feedback prezintă o importanță deosebită. Prima se referă la prioritizarea aspectelor pivoțiale la resursele de apă și la starea sistemului actual al gospodăririi resurselor de apă, incluzând valorificarea celor mai recente dezvoltări de importanță pentru procesul de gospodărire a resurselor de apă naționale. Stabilirea priorităților și angajamentul pentru reformă necesită voință politică, creșterea gradului de conștientizare și un dialog activ între acționari. Ciclul arată că, înainte de prioritățile pentru reformă, se poate ajunge la acordul că sunt necesare revizuirii, un dialog extins, aducerea de noi acționari ș.a.m.d. a doua buclă a feedback-ului se referă la procesul de pregătire a strategiei și, în special, a „planului”. Acest lucru necesită consultări politice extensive și implicarea puternică a acționarilor. Ciclul arată că planurile finale de acțiune necesită acorduri politice la cel mai înalt nivel politic, acceptarea lor de către principalii acționari, precum și sporirea mijloacelor financiare provenind din resurse interne și internaționale.

IWRM poate contribui la reducerea sărăciei

Lucrările privind Strategia de Reducere a Sărăciei (PRSP) descriu politicile și programele macroeconomice, structurale și sociale ale unei țări în vederea creșterii bunăstării și a reducerii sărăciei, ca și necesitățile financiare exterioare. Lucrările privind Strategia de Reducere a Sărăciei (PRSP) sunt elaborate de către guverne printr-un proces participativ care implică societatea civilă și partenerii de dezvoltare. Din 1999, PRSP au fost elaborate în aproximativ 80 de țări în curs de dezvoltare. PRSP constituie baza pentru împrumuturile acordate de către Banca Mondială și Fondul Monetar Internațional (IMF) și influențează alegerea sponsorilor internaționali privind sectorul căruia i se acordă suport financiar. Este important ca guvernele să realizeze semnificația apei și a gospodăririi resurselor de apă (IWRM) pentru reducerea sărăciei, a echității între sexe și pentru prioritizarea intervențiilor sectorului apei în PRSP⁹, acolo unde este relevant.

IWRM este integral conectată la procesul internațional în curs

Există la nivel internațional numeroase procese importante cu care planul IWRM pentru 2005 trebuie conectat și unde abordările IWRM pot aduce beneficii semnificative. Unele dintre aceste procese se referă la:

- *Procesul CSD-12*. Comisia privind Dezvoltarea Durabilă (CSD) a decis la cea de-a 11-a sesiune a sa din 2003 că CSD-

⁹ Ref. 10: Banca Mondială - *Lucrările privind Strategia de Reducere a Sărăciei*

12 din 2004 și CSd-13 din 2005 trebuie să pună accentul pe apă, sanitație și așezările umane. CSD-12 va furniza o oportunitate de revizuire a progresului implementării și a bunelor practici pentru implementare, în timp ce CSd-13 se va axa pe noile politici. Prin urmare, CSD-12 va trece în revistă progresul către țelul IWRM din 2005 și va lua în discuție bunele practici ale IWRM. Evaluarea IWRM este un proces în curs ca parte a procesului CSD-12. Realizările și concluziile de la CSD-12 vor fi publicate de către Secretariatul UN CSD¹⁰.

- *Procesul Forumului Mondial al Apei*, cu cele trei dialoguri importante privind „Apa și Guvernarea”, „Apa, Hrana și Mediul Înconjurător” și „Apa și Clima”, necesitățile crescânde privind apa pentru producerea de hrană și provocările pentru creșterea eficienței prin principiul „mai multă cultură la picătura de apă”, aporturile mediului înconjurător pentru susținerea funcționării ecosistemului și efectul schimbării climatice asupra ciclului hidrologic, toate acestea reprezintă elemente importante care trebuie introduse în procesul de planificare a IWRM. Dialogurile dintre cercetători și practicienii din domeniul apei, purtate în cadrul Forumului Mondial al Apei, pun la dispoziție noi informații esențiale privind cele mai bune practici și soluții. Informațiile rezultate din aceste dialoguri au fost prezentate la cel de-al 3-lea Forum Mondial al Apei și vor continua să fie dezvoltate și în viitorul proces al Forumului

¹⁰ Ref. 2: *Comisia privind Dezvoltarea Durabilă*

Mondial al Apei – pentru început la Forumul Mondial al Apei din Mexic, martie 2006 – și prin intermediul dialogurilor¹¹.

- *Șablon privind Finanțarea Infrastructurii Apei* - și-a prezentat raportul și recomandările sale la cel de-al 3-lea forum Mondial al Apei din 2003. Tabloul a subliniat importanța apei în reducerea sărăciei și în dezvoltarea bunăstării și necesitatea ca, în vederea îndeplinirii Obiectivelor de Dezvoltare ale Mileniului, să se dubleze cel puțin resursele cheltuite în prezent în domeniul apei. În continuare, Șablonul a concluzionat că guvernele trebuie să caute toate sursele disponibile de finanțare pentru a umple aceste goluri. Ca o condiție de generare și absorbție de fonduri financiare crescute, guvernele trebuie să acorde o mai mare prioritate sectorului apei și necesităților pentru reformă din sectorul apei. În plus, autoritățile trebuie să accepte pe deplin că finanțarea durabilă va necesita o recuperare crescută de cost și o capacitate crescută de management. Șablonul a avut, de asemenea, un număr de recomandări pentru sponsori, instituțiile creditoare internaționale, pentru participarea sectorului privat și pentru implicarea maselor largi. Procesul de „Finanțare pentru Toți” va fi continuat sub auspiciile Parteneriatului Global al Apei și al Consiliului Mondial al Apei.

¹¹ Ref. 9: Cel de-al 3-lea Forum Mondial al Apei - Kyoto, 2003

PLANURILE IWRM – CUM?

Procesul IWRM: Începeți cu contextul național și aspectele urgente – fiți pragmatici

Pe preconizează ca procesul generalizat care să ducă către Gospodărirea Integrată a Resurselor de Apă să cuprindă pașii procesului ciclic prezentați în Figura 3. numărul de pași și adâncimea muncii vor depinde în întregime de stadiul prezent al progresului către IWRM din fiecare țară în parte și de stabilirea obiectivelor. Unele din componente pot fi deja într-un stadiu avansat, pe când altele pot fi de-abia începute. Deși este logic ca elaborarea politicilor și a cadrelor instituționale să preceadă utilizarea instrumentelor specifice de gospodărire, în realitate acești pași nu sunt secvențiali în totalitate. O parte din pașii ulteriori pot fi începuți înainte de aplicarea politicilor, a legilor și de crearea organizațiilor. Schimbarea instituțională, necesitând o nouă legislație, este o activitate tipic consumatoare de timp. Adesea, este mai bine de a începe de undeva, de a lucra pe cât de mult posibil cu reglementările existente, decât să se aștepte adoptarea de măsuri pentru o reformă la scară largă. Scurtele studii de caz din Anexa 4 arată modul în care diferite țări întreprind în realitate pașii respectivi și cum au acționat acestea în contextul particular al circumstanțelor naționale. Multe alte numeroase cazuri IWRM sunt

găsite în Pachetul de Instrumente pentru IWRM al Parteneriatului Global al Apei, împreună cu „bunele practici” și referințe¹².

TRECERE ÎN REVISTĂ A PROCESULUI IWRM (vezi și figura 3)

Stabilirea Stării și a Obiectivelor Generale. Punctul de plecare în procesul IWRM îl reprezintă aspectele arzătoare și urgente văzute în context național. Se trasează progresul către un cadru de gospodărire în interiorul căruia se stabilesc aspectele care pot fi rezolvate și agreate și obiectivele generale care trebuie atinse. Acordurile internaționale cu vecinii vor prezenta potențial / constrângeri? Cheia este pragmatismul.

Crearea Angajamentului pentru Procesul de Reformă. Voința politică este o precondiție, iar în fruntea listei acțiunilor prioritare se află crearea sau consolidarea dialogului multi-acționari. Dialogul trebuie să se bazeze pe cunoștințele privind subiectul în cauză, iar creșterea conștientizării este unul din instrumentele de elaborare a acestor cunoștințe și de participare a unui segment lărgit de populație.

Analiza Golurilor. Date fiind politica și legislația actuală, situația instituțională, capacitățile și obiectivele generale, golurile din cadrul IWRM pot fi analizate în lumina funcțiilor de management cerute de aspectele urgente.

Pregătirea Strategiei și a Planului de Acțiune. Strategia și planul de acțiune vor trasa calea către încheierea cadrului pentru gospodărirea și dezvoltarea resurselor de apă și pentru măsurile de infrastructură asociate. Printre realizări, se va afla un portofoliu de acțiuni, ce va fi stabilit în perspectiva altor procese de planificare naționale și internaționale.

Crearea Angajamentului pentru Acțiune. Cheia către orice progres o constituie adoptarea planului de acțiune la cele mai înalte nivele politice, iar pentru implementarea acestuia acceptarea deplină de către acționari este esențială. Angajamentul financiar este și el o precondiție pentru întreprinderea de acțiuni planificate în vederea implementării în practică.

Cadrele de implementare. Aplicarea planurilor în realitate presupune provocări imense. Trebuie implementate un mediu înconjurător împluternicit, rolurile instituționale și instrumentele de gospodărire. Trebuie efectuate schimbări în structurile actuale și trebuie să aibă loc crearea capacității și capacității care să ia, de asemenea, în considerare dezvoltarea infrastructurii.

Monitorizarea și Evaluarea Progresului. Monitorizarea și evaluarea datelor inițiale și a ale celor finale ale procesului servesc la ajustarea cursului acțiunii și îi motivează pe cei ce conduc procesul. Pentru o monitorizare valoroasă, este esențială alegerea unor indicatori descriptivi corespunzători.

¹² Ref. 11: *Pachetul cu Instrumente IWRM*

Experiența arată că procesele de implementare sunt facilitate de:

- o puternică voință politică, adesea motivată de necesitatea rezolvării aspectelor arzătoare și de înalt profil
- o distribuție clară a rolurilor și responsabilităților între acționari
- conducători puternic motivați, care să mențină angajamentul pe durata întregului proces
- stabilirea clară de jaloane pentru realizări
- monitorizarea și evaluarea progresului, a performanței și a impactului.

Stabilirea obiectivelor și a agendelor

Identificarea aspectelor privind Gospodăria Integrată a resurselor de Apă și dezvoltarea

În vederea creării cadrului de gospodărire, aspectele prioritare în termeni de probleme urgente și semnificative ale resurselor de apă care trebuie rezolvate reprezintă o parte a abordării bazate pe principiul „cerinței”. Aceste aspecte pot fi în mod convenabil divizate în aspecte ce privesc mijloacele de trai și cerințe (de exemplu, satisfacerea cerințelor crescânde și adesea conflictuale din diferite sectoare economice) și aspecte privind impactul asupra resursei (de exemplu, aspectul schimbării și variabilității climei, impactul rezultat în urma activităților umane și a gospodăririi terenurilor).

Aspecte ale mijloacelor de trai / cerințe

În numeroase țări, provocările care trebuie abordate constau în aspecte cum ar fi asigurarea accesului la apă potabilă sigură și la sanitație de bază pentru cei care nu beneficiază încă de ele; provocarea creată de cerințele rapid crescute ale dezvoltării urbane și ale evacuărilor de ape uzate; asigurarea apei pentru producția crescândă de hrană; reducerea vulnerabilității față de inundații și secete (incluzând considerațiile privind posibilul impact al schimbării climatice); reducerea riscului asupra sănătății umane și al celui de apariție a bolilor și pericolelor; satisfacerea cerințelor date de irigarea din agricultură, de industrie și de alte sectoare economice; protejarea resurselor de bază și a ecosistemelor vitale și prioritizarea între aceste aspecte, adesea aflate în conflict. O importantă provocare o constituie și punerea la dispoziție în mod egal a oportunităților pentru bărbați și femei, în procesul de tratare a acestor aspecte.

Aspecte privind impactul asupra resursei

Aspectele de mai sus, legate de mijloace de trai / cerințe, trebuie să fie balansate având ca punct de plecare o înțelegere privind baza resursei și amenințările asupra acestei resurse: impactul rezultat în urma activităților umane și a utilizării terenului, provocând, de exemplu, despăduriri, eroziune și colmatare, poluarea și deteriorarea ecosistemului, reducerea zonelor umede, scăderea maselor de apă subterană și infiltrarea de apă sărată,

impactul fenomenelor naturale cum ar fi variabilitatea și schimbarea climatică, deșertificarea, inundațiile și secetele.

Trasarea progresului existent către un cadru național al IWRM și fixarea obiectivelor generale

Vor exista deja câteva elemente importante ale cadrului. Totuși, este important de a stabili punctul de plecare și de a identifica golurile și zonele care necesită revizuire și consolidare în ceea ce privește agrearea asupra țărilor și obiectivelor. Elementele care trebuie luate în considerare vor include în special:

- *Un mediu înconjurător împuternicit.* Reglementări, legi și politici privind resursele de apă naționale și serviciile din domeniul apei, ca și structuri de finanțare și stimulente.
- *Cadrul instituțional* în termeni de organizații transfrontieră, agenții naționale, organizații bazinale, corpuri de reglementare, autorități locale, sectorul privat și grupuri ale societății civile.
- *Instrumente de gospodărire* în termeni de evaluare a resursei de apă și a cerințelor, instrumente economice, informații privind resursa de apă și monitoringul.
- *Planuri Naționale*, cum ar fi Planurile de Reformă ale Sectorului, Planurile de Infrastructură, Planurile Naționale de Acțiune pentru Mediu, Planurile de Acțiune pentru Apă ș.a.m.d.
- *Acorduri Internaționale Aprobate* și procesele.
- *Forum pentru dialoguri între multi-acționari și inter-sectoriale*, cum ar fi parteneriate la nivel local și/sau național,

ONG-uri active sau alte organizații ale societății civile, prin intermediul cărora pot avea loc dialoguri.

- *Activități de creare a capacității și împuternicire a acționarilor* de a-și juca propriul rol la toate nivelele, atât pentru femei cât și pentru bărbați, în structuri relevante (sector public, privat, societate civilă).

Trebuie ca elementele cum sunt cele de mai sus să fie amalgamate, în vederea formării unei baze pentru viitorul progres către cadrul IWRM și al serviciilor din domeniul apei.

Dezvoltări internaționale recente

Un proces național IWRM trebuie să utilizeze și să se bazeze pe momentul politic generat de procesele internaționale cum ar fi Proiectul de Dezvoltare a Mileniului, CSD-12, Forumul Mondial al Apei și pe ideile cuprinse în raportul privind Infrastructura Finanțării Apei. Aceste procese au fost descrise pe scurt mai sus.

Crearea Angajamentului pentru procesul de reformă

Crearea voinței politice și creșterea gradului de conștientizare privind aspecte de gospodărire a apei și soluții

Încă de la început trebuie construite în proces acțiuni conștiente de creare a consensului, de asemenea la cel mai înalt nivel politic, ele trebuie verificate și îmbunătățite în orice etapă. Așa cum conceptul IWRM provoacă modurile existente de lucru, la acest stadiu este necesară crearea conștientizării și a înțelegerii necesităților de schimbare din partea factorilor de decizie de la cel mai înalt nivel politic, a managerilor, a practicienilor și a altor acționari. De asemenea, la acest stadiu este importantă identificarea

„campionilor” naționali care vor prelua responsabilitatea de conducere a procesului de planificare și de asigurare a resurselor umane și financiare corespunzătoare.

Facilitarea dialogului între multi-acționari

Pentru crearea unor grupuri puternice și a unor foruri ale multi-acționarilor care să joace un rol de participare interactivă în procesul de planificare a IWRM, inclusiv în crearea cadrelor pentru furnizarea serviciilor de apă și pentru infrastructura asociată apei, este necesară consolidarea/dezvoltarea parteneriatelor. Natura transversală a IWRM trebuie să fie reflectată în compoziția forurilor. Rolul și interesele actorilor trebuie să fie stabilite prin intermediul unei analize a acționarilor. Deoarece pentru succesul IWRM este esențială creșterea conștientizării și a implicării multi-acționarilor, va fi necesar să fie creată o strategie de comunicare privind procesul de reformă a IWRM și rezultatele sale. O condiție esențială o constituie disponibilitatea informațiilor relevante și de ultimă oră pentru toți cei interesați.

Analiza golurilor

Identificarea Funcțiilor necesare pentru Gospodărirea și Dezvoltarea Resurselor de Apă

Pentru a trata aspectele prioritare ale gospodării și dezvoltării resurselor de apă, este necesar un număr de funcții. Aceste funcții ar include în mod specific:

- Funcții ale gospodării resursei cum ar fi formularea de politici pentru cooperarea internațională privind apele transfrontieră, alocarea apei și autorizațiile de evacuare a apei

uzate, evaluarea resurselor de apă, monitoringul, intrarea în vigoare, medieri, instruire și informații.

- Funcții ale gospodăririi serviciilor de apă și a infrastructurii incluzând aspecte ale cadrului pentru serviciile de apă, cu politicile, legile, reglementările și aplicările asociate. Sunt, de asemenea, incluse, schemele cerințelor de infrastructură, cu impacturile sociale și de mediu asociate, ca și standardele de utilizare eficientă a apei.
- Funcții și mecanisme de finanțare incluzând aspecte ale piețelor și mecanismelor locale și naționale de capital, cum ar fi grant-uri și surse interne, utilizator de plăți, subsidii, împrumuturi și capital echitabil.

Identificarea potențialelor și a constrângerilor de management

Identificarea potențialelor și a constrângerilor trebuie să aibă loc la toate nivelele: central (incluzând aspectele transfrontieră), nivele locale și comunitare, bazate pe funcțiile necesare pentru a trata principalele probleme de gospodărire și de dezvoltare a resurselor de apă.

CEA MAI IMPORTANTĂ EXPERIENȚĂ A THAILANDEI ÎN PROCESUL DE PLANIFICARE A IWRM – ref. anexa 4.1

O schiță sau un program de acțiune pentru punerea în practică a IWRM cere timp. Se face simțită nevoia pentru un grup de jucători care să joace rolul de catalizator pentru schimbare, care să fie motivat și suficient de influent pentru a obține sprijinul guvernamental al hărții / programului de acțiune. În acest caz, GWP și parteneriatul său regional au jucat un semnificativ rol catalitic. Factorul esențial este acela de a fi consecvent în inducerea convingerilor privind IWRM și a avea răbdarea necesară acestei induceri. IWRM poate fi implementată sau instituționalizată prin intermediul unui proces pas cu pas. Atât timp cât elementele cheie aflate sub cele trei componente de bază ale IWRM sunt aplicate gradual, nu există nici o procedură fixă de la care să se pornească. În pregătirea planurilor pentru bazinele hidrografice, aplicarea IWRM este de departe mult mai importantă decât deținerea unui plan ca atare. Conștientizarea publicului și participarea multi-acționarilor reprezintă o necesitate în vederea asigurării acceptării de către public și la diferite nivele guvernamentale.

Pregătirea Strategiei și a Planului de Acțiune

Pregătirea „planului” IWRM 2005

În procesele în care au fost identificate acțiunile pentru îmbunătățirea cadrului IWRM, jalonul va fi documentat într-un Plan al IWRM pentru 2005. Acțiunile vor fi soluționa lipsurile din cadrul IWRM și țintesc spre reforma cadrului *politicilor, al legislației și de finanțare, spre capacități și roluri instituționale și spre instrumente îmbunătățite de gospodărire* care să trateze aspectele prioritare ale resurselor de apă. Alte importante componente sunt conexiunile cu alte *procese internaționale și planuri naționale*.

Pregătirea planurilor pentru serviciile de apă și cadrul dezvoltării infrastructurii

Printre altele, aceste planuri includ ghiduri pentru echilibrarea implicării sectorului public și al celui privat, pentru amendarea corespunzătoare a cadrului de reglementare și pentru identificarea opțiunilor de finanțare și tarifare.

Pregătirea portofoliului de implementare a proiectelor/acțiunilor

Pentru a deveni util, procesul de planificare trebuie să fie însoțit de implementarea paralelă. Implementarea proiectelor/acțiunilor necesare poate fi începută într-un stadiu incipient pentru majoritatea proiectelor/acțiunilor de înaltă prioritate și pentru „hot-spot-uri”. De asemenea, unele dintre schimbările necesare în structurile instituționale, crearea capacității, cunoștințele îmbunătățite și capacitatea de a utiliza instrumente de gospodărire corespunzătoare își pot începe foarte bine implementarea dată cu procesul de planificare, ca și odată cu schimbările rezultate din reformele serviciilor de apă și din cerințele de infrastructură preconizate. Pot fi pregătite propuneri și documente de proiect gata să fie luate în considerare de către agenții finanțatoare și sponsori și poate fi conceput un portofoliu de proiecte/acțiuni ca parte a procesului.

PROCESUL IWRM ÎN BURKINA FASO PUNE LA DISPOZIȚIE LECȚII IMPORTANTE PENTRU A FI URMATE – ref: anexa 4.2

În Burkina Faso, politicile de reformă a apei au fost inițiate în 1995, iar în 1998 au fost adoptate noi politici. În 1999, a început un proces IWRM mai cuprinzător, cu perspectivă pe 4 ani și cu asistență tehnică și sprijin financiar internațional. Printre altele, aceste lecții de urmat au inclus:

- Voința politică la cele mai înalte nivele trebuie creată într-un stadiu de început
- Procesul trebuie ancorat cu fermitate în ministerul responsabil și personalul ministerial trebuie implicat în toate activitățile
- Procesul de planificare trebuie sprijinit de o strategie de comunicare, pentru implicarea acționarilor, a partenerilor tehnici și financiari
- În timpul procesului trebuie luate în considerare posibilitățile de reformă instituționale
- Trebuie ca principiile IWRM să fie studiate și adaptate la contextul național
- Să se formeze grupuri de acționari care să discute planul și să se acorde suficient timp pentru comentarea și aplicarea propunerilor
- În procesele consultative, trebuie să participe factorii de decizie de la numeroase nivele
- Prioritizarea aspectelor trebuie să se facă pe baza unor metodologii raționale
- Propunerile și abordările necesită testare într-un bazin pilot în care riscurile economice, sociale și de mediu sunt mari.

Crearea angajamentului pentru acțiuni

Asigurarea adoptării la cel mai înalt nivel politic

Un plan tipic IWRM va sugera acțiuni care să meargă mult dincolo de responsabilitatea unui anume minister sau departament și poate propune schimbări ale instituțiilor centrale guvernamentale. De aceea, este esențial ca planul să fie adoptat la nivelul la care are loc coordonarea inter-ministerială și, în cele din urmă - ca și în cazul legislației din domeniul apei – la nivelul Parlamentului.

UN „ELEMENT NATURAL” AL PROCESULUI IWRM A NECESITAT UN DIALOG AL MULTI-ACȚIONARILOR ÎN POLONIA – ref. anexa 4.3

În Polonia, activitatea de identificare a ariilor protejate naturale (NATURA 2000) a fost efectuată pe baza criteriilor de mediu stabilite de directivele europene. A devenit clar faptul ariile NATURA 2000 localizate în văile râurilor au impus noi provocări gospodăririi resurselor de apă (în special gospodărirea inundațiilor). Ministerul Mediului a agreat să întreprindă un proiect comun pentru soluționarea acestor probleme și a fost inițiat un proiect numit “Stabilirea regulilor de gospodărire a apei în văile râurilor declarate ca arii protejate NATURA 2000”. Principalul obiectiv al proiectului este facilitarea procesului de creare a consensului între profesioniștii din protecție naturii și gospodării de apă. În vederea atingerii acestui obiectiv, au fost stabilite trei grupe de lucru pentru Resursele de Apă, Protecția Naturii și Crearea Consensului. Activitatea s-a încheiat la începutul anului 2004. Rezultatele vor fi utilizate de către Ministerul Mediului pe de o parte pentru a stabili linii directoare în vederea coordonării gospodăririi ariilor NATURA 2000 și pe de altă parte pentru a îmbunătăți procesul de implementare a Directivei Cadru a Apei a UE, ce subliniază importanța protecției naturii. Proiectul demonstrează că dialogul între multi-acționari este o cerință de bază pentru soluționarea problemelor care presupun diferite priorități și perspective. Este dificil de creat procesul de dezvoltare a consensului, dar, de obicei, acesta este cel mai important produs al unui studiu.

Acceptul acționarilor

Pentru procesul de planificare a IWRM este crucial dialogul și acceptul din partea acționarilor. Acceptul social este generat mai ales de acceptarea diferențelor locale și de faptul că acțiunile pot fi privite ca ducând la îmbunătățiri pentru oameni, atât femei cât și bărbați. Pentru acceptarea acțiunilor este important ca fezabilitatea politică, aspectele culturale și ideologice să fie încorporate în planurile și strategiile de gospodărire. De aceea, pentru proces este foarte importantă o strategie privind modul în care sunt comunicate schimbările necesare.

Identificarea finanțării

Există legături importante între strategia și planul de gospodărire a resurselor de apă și ciclul anual de buget al guvernului. Astfel, este important ca gospodărirea resurselor de apă să devină instituționalizată în pregătirea bugetului intern și în practicile de formulare a programelor și politicilor.

Cadrele de implementare

Cadrul IWRM

Implementarea unui cadru IWRM poate începe în puncte diferite, în funcție de preferințele și prioritățile naționale. Activitățile de implementare pot avea loc în paralel sau secvențial, iar durata activităților este adesea dependentă de dinamicile campionilor care conduc procesul.

COMISIA BAZINULUI MURRAY-DARLING PUNE LA DISPOZIȚIE FORȚA MOTRICE ȘI FACILITAREA NECESARĂ PROCESULUI IWRM ÎN ACEST MARE BAZIN ÎN AUSTRALIA – REF. ANEXA 4.4

Comisia bazinului Murray-Darling (MDBC), o organizație de gospodărire a bazinului hidrografic, utilizează IWRM ca principiu și practică fundamentală de ghidare. Domeniul larg de activități relevante pentru gospodărirea bazinului hidrografic ilustrează procesele de planificare și demonstrează că aplicarea IWRM este universală, dar dependentă de context. Cazul demonstrează că:

- Comisia a avut succes în câștigarea și menținerea interesului comunității, al implicării și sprijinului, datorită abordării principiului participativ utilizat cu Comitetul Consultativ Comunitar
- Strategiile pentru acțiune, programele și cadrele au avut de câștigat din abordările interguvernamentale privind IWRM (inclusiv realinierea politicilor Guvernamentale de Stat la strategiile MDBC), cuplate cu acțiunile de sus- în jos (programe și proiecte implementate prin programul de finanțare Murray-Darling 2001 și prin Trustul Moștenirii Naturale al Guvernului Federal, în care autoritățile statale ajustează fonduri federale, dolar pentru dolar, pentru a pune la dispoziție sprijin financiar în vederea programelor de acțiune locale elaborate în cadrul planurilor bazinale/regionale, folosind reglementări de împărțire a costului între organizațiile comunitare, organizații din sectorul privat și autorități).
- În acest proces provocarea a constat în specificarea faptului cine plătește pentru ce: cum poate fi hotărâtă, implementată și menținută o împărțire echitabilă a costului.

Adesea, reforma înseamnă schimbări considerabile în structurile și rolurile stabilite și este posibilă astfel apariția fricțiunii. În situația în care a existat o gospodărire centralizată a resurselor de apă, descentralizarea responsabilităților către agențiile bazinale sau alte structuri de la nivel bazinal va însemna o deplasare a puterii și vor exista, de asemenea, implicații pentru angajați și poziții. Implementarea strategiilor de realocare a apei în vederea maximizării beneficiilor către societate va întâlni inevitabil

rezistența celor care vor vedea o schimbare în ceea ce ei percep a fi drepturile proprii.

Cadrul pentru dezvoltarea infrastructurii apei

Cadrul IWRM este elaborat pentru a gospodări resursele astfel încât să fie îmbunătățită bunăstarea economică și socială. Cadrul astfel creat devine el însuși un cadru pentru dezvoltarea infrastructurii apei, ca factor al bunăstării. De exemplu, cadrul IWRM poate acorda prioritate alimentării cu apă menajeră, stabili „planuri de joc” pentru grupuri de utilizatori ai apei și poate include reglementări care să prevină poluarea surselor. Astfel, infrastructura alimentării cu apă va fi dezvoltată în moduri care sunt concordante cu cadrul IWRM și va exista o strânsă legătură și o tranziție glisantă între cadrul IWRM și actele tehnice, mai specifice, de alimentare cu apă.

Cadrul pentru eficientizarea apei

Expresia „IWRM și planurile de eficientizare a apei până în 2005” a WSSD subliniază importanța unei eficiențe îmbunătățite a apei, ca parte a strategiilor naționale privind apa și astfel, ca parte a planurilor IWRM. În întreaga lume, mari cantități de apă sunt risipite prin sisteme de irigații prost construite sau gospodărite, prin scurgeri din sistemele urbane de apă, prin practici industriale risipitoare ș.a.m.d. trebuie soluționată eficientizarea apei la toate nivelele de gospodărire a acesteia, atât prin mijloace tehnice (de exemplu, în irigarea în picătură sau canalizarea uscată), cât și prin practici îmbunătățite de gospodărire. Un aspect de o egală importanță al eficientizării apei se referă la cantitățile de apă

captată, tratată și furnizată pentru utilizări nenecesare sau risipitoare. Înainte de pur și simplu „furnizare de mai multă apă” (adesea implicând construirea unei noi și costisitoare infrastructuri), prima abordare trebuie să rezolve partea cerinței de apă, care este mișcarea de la „gospodărirea alimentării” către „gospodărirea cerinței”.

„PLANURILE DE EFICIENTIZARE A APEI”

EVIDENȚIEREA CERINȚEI ȘI A GOSPODĂRIII ALIMENTĂRII CU APĂ SUNT ELEMENTE IMPORTANTE ALE PROCESULUI IWRM

Eficientizarea apei în sens larg cuprinde eficiența utilizării, reciclarea și reutilizarea în scopul eficientizării alimentării. Eficiența utilizării este adesea atinsă prin schimbări în comportamentul utilizatorilor, de exemplu prin campanii de informare, stimulente economice și mijloace tehnologice (exemplu, prin contorizare și retro-montaj), în general toate reprezentând „gospodărirea cerinței”. Reciclarea și reutilizare sunt opțiuni care necesită tehnologii extrem de avansate și capacitatea de a le exploata. Eficiența alimentării se referă la funcționarea captării și la infrastructura de distribuție. Într-o perspectivă globală, cea mai semnificativă zonă a îmbunătățirilor eficienței alimentării o reprezintă eficiența irigațiilor, unde pot fi economisite mari cantități de apă. Aspectele privind eficiența apei reflectă o deplasare majoră a abordării gospodării resurselor de apă dinspre dezvoltarea tradițională a alimentării (construcția unei infrastructuri fizice care să capteze mai multă apă direct de la sursă) către gospodărirea cerinței prin schimbări de utilizare, conservare și alimentare. Eficiența apei poate ajuta la reducerea utilizării risipitoare a resursei, ce reprezintă o ocazie de pierdere, ca și utilizarea apei fără a avea un scop economic sau social. Măsurile de eficientizare a apei pot adesea preveni sau întârzia necesitatea investițiilor în infrastructura fizică, ducând la un real câștig pentru societate și reprezintă o parte a cadrului IWRM care privește asupra tuturor sectoarelor și face legături corespunzătoare între instrumentele politice și impacturi. Pachetul cu Instrumente al IWRM, ref. /11/ pune la dispoziție câteva puncte de plecare pentru mai multe cunoștințe privind eficientizarea apei.

Crearea capacității

Pentru dezvoltarea capacității sunt identificate într-un stadiu incipient zonele cu înaltă prioritate în cadrul instituțiilor existente și astfel poate fi întreprinsă crearea capacității. Odată ce procesul IWRM se află demarat corespunzător, după aceea pot fi create capacitatea și dezvoltarea resurselor umane.

UGANDA A AJUNS DEPARTE ÎN IMPLEMENTAREA CADRULUI IWRM – Ref. ANEXA 4.5

În 1993, a început în Uganda un proces IWRM, în timpul în care conflictul civil provocase distrugerea tuturor sistemelor de monitoring și informații privind apa, când capacitatea instituțională se afla într-un stadiu scăzut și când politica și legislația din domeniul apei erau rudimentare. Zece ani mai târziu, a fost construit cadrul IWRM astfel încât Uganda și-a afirmat cu putere rolul său în Bazinul Nilului, unde o politică și o legislație solide pun la dispoziție ghidul și regulile de priorizare a utilizărilor apei, de alocare a apei, de evacuare a apei uzate și unde participarea acționarilor și descentralizarea facilitează implicarea nivelului local. Identificarea programului de activități în Planul de Acțiune a Apei 1994 a pus la dispoziție, harta pentru dezvoltarea ce a dus, printre altele, la o împuternicire atât a nivelului local și regional, cât și a celui internațional.

Monitorizarea și evaluarea procesului

Indicatori pentru IWRM

Indicatorii constituie instrumente necesare pentru elucidarea dezvoltărilor, identificarea provocărilor și monitorizarea implementării și a rezultatelor. Indicatorii conțin informații mai puțin detaliate și adesea într-o formă mai agregată decât datele și

statisticile. Indicatorii IWRM trebuie să fie apți să ilustreze îmbunătățirile din situația sanitației apei destinată oamenilor (indicatori de impact), progresul în procesul către IWRM (indicatori de proces) și funcționarea sistemului de management al IWRM (indicatori de performanță). Un sistem de indicatori ai IWRM trebuie să fie elaborat și adoptat ca parte a procesului IWRM și fiecare sistem trebuie să reflecte situația reală dintr-o anumite țară.

Există o necesitate pentru indicatori universali coordonați la nivel global care să fie utilizați pentru evaluări comune la nivel mondial. În plus, sistemul de indicatori ai IWRM va conține indicatori mai detaliați, croiți pe contextul național. În următoarea listă sunt prezentate exemple de indicatori pentru implementare:

- *Indicatori de impact privind disponibilitatea resurselor de apă și tendințele.* Tendințele de dezvoltare și cerință pentru utilizările majore; provocările create de cerințele nivelului de trai; amenințări asupra resursei de apă din partea poluării, provocări pentru gospodărirea resurselor de apă; conflicte între utilizatori și competiția pentru apă.
- *Indicatori de proces acolo unde o țară este în procesul IWRM.* Conștientizarea privind IWRM și voința politică de sprijinire a procesului; cadrul pentru participarea acționarilor, prioritizate aspectele gospodăririi resurselor de apă; identificate și definite rolurile și funcțiile din cadrul gospodăririi resurselor de apă; identificate constrângerile și potențialele de gospodărire; stadiul de dezvoltare a cadrului IWRM.
- *Indicatori de performanță privind modul în care funcționează cadrul IWRM.* Politici naționale – obiective ale

apei, utilizare, protecție și conservare; integrarea aspectelor privind apa în politicile sectoriale și naționale; cadrul legislativ pentru politici și obiective; structuri de finanțe și stimulente; crearea de organizații – forme și funcțiuni; capacitatea de gospodărire.

PROCESUL IWRM ARE LOC DE ASEMENEA LA NIVEL REGIONAL – AMERICA CENTRALĂ – REF. ANEXA 4.6

Cele șapte țări ale Americii Centrale au realizat că provocările impuse de către procesul de integrare economică regională, de aspectele legate de apa transfrontieră, de poluarea crescândă, în special cea privind zonele urbane, și de dezastrelor provocate de inundații – toate au necesitat o îmbunătățire a gospodăririi integrate a resurselor de apă. În ultimii 30 de ani, regiunea a fost afectată de conflicte și numai după acordurile de pace de la sfârșitul anilor '90 s-a constituit o bază pentru prioritizarea aspectelor privind apa și mediul înconjurător. După 1997, a fost pus în mișcare Planul de Acțiune pentru Gospodărirea Integrată a Resurselor de Apă din Istmul Americii Centrale (PACADIRH), în vederea creării conștientizării publice a IWRM, a dezvoltării structurilor regionale pentru a facilita consensul asupra aspectelor apei și pentru a promova acțiunea regională a IWRM ori de câte ori activitățile regionale au putut adăuga valoare la eforturile naționale. Lecțiile învățate privind factorii critici, au fost că adesea pentru procesul consultativ trebuie permis un timp adecvat și destul de lung, că parteneriatul și ancorarea instituțională sunt de o importanță excepțională. În acest caz, procesul a fost ancorat în grupul privind apa al Sistemului pentru Integrarea Americii Centrale (SICA), o organizație interguvernamentală pentru cooperarea regională în America Centrală.

Repetarea ciclului IWRM la intervale regulate

Un număr de țări au adus procesul IWRM în sistemele lor de guvernare și legislație din domeniul apei, incluzând cerința de revizuire a procesului la intervale regulate. Acest fapt le face capabile să trateze noi sau adiționale aspecte prioritare ale resurselor de apă, necesitățile de gospodărire și cerințele de infrastructură, pe măsură ce își fac apariția.

Nici o țară nu „încheie” vreodată ciclul – este un proces continuu de învățare și dezvoltare în care țările se găsesc ele însele în diferite stadii. Potrivit unui studiu recent al Parteneriatului Global al Apei, din aproximativ 100 de țări în curs de dezvoltare și țări în tranziție, în jur de 20% ar fi considerate „destul de avansate” în planificarea națională a IWRM, 50% de-abia au demarat acest proces și ar avea nevoie de sprijin extern, iar 30% s-ar afla în stadiul intermediar.¹³

¹³ Studiu datat noiembrie 2003 de către GWP, Ref. 12.

Referințe

1. Summit-ul Mondial al Dezvoltării Durabile, Johannesburg 2002 (www.johannesburgsummit.org)
2. Comisia de Dezvoltare Durabilă (www.un.org/esa/susdev/csd/csd12).
3. Planul de Acțiune al IWRM pentru Regiunea Africii de Vest, iulie 2001.
4. Planul de Acțiune pentru America Centrală – Plan de Accion para la Gestion Integrada de los Recursos Hidricos del Ismos Centroamericano.
5. Directiva Cadru a Apei a Uniunii Europene (www.europa.eu.int/comm/environment/water/water-framework/index_en.html).
6. Inițiativa Bazinului Nilului (www.nilebasin.org)
7. Planul de Dezvoltare al Bazinului Mekong (www.mrcmekong.org).
8. Gospodărirea Integrată a resurselor de Apă (IWRM), Comitetul Tehnic al GWP (TEC) – Lucrări fundamentale nr. 4 (www.gwpforum.org).
9. Cel de-al 3-lea Forum Mondial al Apei – Kyoto 2003 (www.world.water-forum3.com).
10. Lucrări de Strategie privind Reducerea Sărăciei, Banca Mondială (www.worldbank.org)

11. Pachetul de Instrumente al IWRM, Parteneriatul Global al Apei (www.gwpforum.org)
12. Studiu Preliminar al progresului către IWRM, Parteneriatul Global al Apei, noiembrie 2003 (www.gwpforum.org)

Anexe

Anexa 1 – Apa și Obiectivele de Dezvoltare ale Mileniului

Anexa 2 – Planul de Implementare al WSSD, Paragraful 26

Anexa 3 – Conținutul Pachetului de Instrumente al IWRM al GWP

Anexa 4 – Studii de caz

4.1 Thailanda

4.2 Burkina Faso

4.3 Polonia

4.4 Australia

4.5 Uganda

4.6 America Centrală

Anexa 5 – Lista de acronime

Anexa 1

Apa și Obiectivele de Dezvoltare ale Mileniului¹⁴

Obiectivul de Dezvoltare al Mileniului până în 2005	Contribuția Gospodăririi Îmbunătățite a Resurselor de Apă și Accesul la Alimentarea cu Apă și Sanitație
<p>Sărăcie</p> <p>Pentru a reduce la jumătate proporția celor din lumea întreagă al căror venit e mai mic de 1\$ / zi</p>	<ul style="list-style-type: none"> • Apa este un factor de producție în agricultură, industrie și alte activități economice • Investiții în infrastructură/servicii de apă – catalizator pentru dezvoltarea locală/regională • Vulnerabilitatea redusă față de pericolele legate de apă reduce riscurile din investiții și producție • Degradarea redusă a ecosistemelor face mai sigure sistemele de mijloace de trai ale celor săraci • Îmbunătățirea sănătății crește capacitățile productive, reduce povara asupra celor care au grijă de cei bolnavi
<p>Foamete</p> <p>Pentru a reduce la jumătate proporția celor din lumea întreagă care suferă de foame</p>	<ul style="list-style-type: none"> • Apa este o contribuție directă la irigațiile pentru o producție agricolă crescută • Apă sigură pentru existența agriculturii, a grădinilor, a animalelor și a culturilor de arbori • Producție durabilă de pește, culturi de arbori și alte alimente cuprinse în resursele proprietății comune (de asemenea, afectează sărăcia atunci când aceste bunuri sunt vândute pentru venituri) • Foamete redusă la nivel urban datorită prețurilor mai scăzute ale hranei • Oamenii sănătoși sunt mai capabili de a absorbi nutrienți din hrană decât cei care suferă de boli generate de apă, în special de viermi

¹⁴ Aceste informații au fost extrase Raportul Interimar al Proiectului Millenium Task force privind Apa și Sanitația

<p>Educație primară</p> <p>Pentru a asigura copiilor de pretutindeni absolvirea unui curs școlar primar</p>	<ul style="list-style-type: none"> • Prezență crescută la școală, în special a celor cu sănătate îmbunătățită și a celor care poartă o povară mai mică a apei, în special a fetelor • Faptul de a avea în școli facilități de sanitație separate pentru băieți și fete duce la creșterea frecvenței fetelor la școală
<p>Egalitatea între sexe</p> <p>Pentru a asigura faptul că fetele și băieții au acces egal la educație primară și secundară</p>	<ul style="list-style-type: none"> • Organizațiile comunitare pentru gospodărirea apei îmbunătățesc capitalul social al femeilor • Timpul redus, sănătatea și reducerea poverilor de acordare a îngrijirilor oferite de serviciile îmbunătățite de apă oferă femeilor mai mult timp pentru eforturi productive, educație, activități de împuternicire, timp liber • Sursele de apă și facilitățile de sanitație situate în apropierea locuinței oferă femeilor un risc scăzut față de hărțuirea și asaltul sexual pe timpul colectării apei și a căutării intimității • Rate ridicate ale supraviețuirii infantile sunt un precursor al tranziției demografice către rate mai scăzute de fertilitate; având mai puțini copii, se reduc responsabilitățile femeilor privind reproducerea
<p>Mortalitatea infantilă</p> <p>Pentru a reduce cu două treimi rata mortalității copiilor sub cinci ani</p>	<ul style="list-style-type: none"> • O cantitate și o calitate îmbunătățită a apei menajere și a sistemelor de canalizare din localități reprezintă un factor important de reducere a morbidității și mortalității pentru copiii mici. • O nutriție îmbunătățită și securitatea alimentară reduce susceptibilitatea la boli.
<p>Mortalitatea maternală</p> <p>Pentru a reduce cu trei pătrimi rata mortalității</p>	<ul style="list-style-type: none"> • O sănătate bună și un travaliu în mediu acvatic reduce riscul mortalității • O sănătate și o nutriție bună reduce susceptibilitatea anemiei și a altor condiții care pot afecta mortalitatea maternală. • Cantități suficiente de apă pentru igiena pre și

<p>maternale</p>	<p>post natală reduc infecțiile care amenință viața mamelor.</p> <ul style="list-style-type: none"> • Rata crescută a copiilor născuți sănătoși reprezintă un precursor al tranziției demografice către o rată a fertilității mai scăzută, iar mai puține nașteri la o femeie reduce mortalitatea maternală.
<p>Maladii majore</p> <p>Pentru a reduce la jumătate, a stopa și a începe să reducă răspândirea HIV, a malariei și a altor maladii majore</p>	<ul style="list-style-type: none"> • Un management mai bun al apelor reduce habitatul țânțarilor. • Un management mai bun al apelor reduce incidența bolilor care își au originea în apă. • O sănătate și o nutriție bună reduce susceptibilitatea la/severitatea HIV/AIDS și a altor maladii majore.
<p>Suținerea mediului înconjurător</p> <p>Pentru a opri exploatările degradante ale resurselor naturale și a reduce la jumătate proporția oamenilor care nu pot ajunge sau nu-și pot permite apă potabilă protejată</p>	<ul style="list-style-type: none"> • Un management îmbunătățit al apei, inclusiv controlul poluării și a conservării apei reprezintă un factor cheie în menținerea integrității ecosistemelor. • Dezvolarea unui management integrat la nivel de bazin hidrografic crează o situație în care este posibil de aplicat managementul susținut al ecosistemelor, iar efectul amonte-aval este atenuat. • Conservarea biodiversității, combaterea deșertificării urmat de managementul apelor

**Paragraful 26 din Planul de Implementare al WSSD
Johannesburg, septembrie 2002**

26. Elaborarea de planuri până în 2005 privind eficiența apei și gospodărirea integrată a resurselor de apă, în sprijinul țărilor în curs de dezvoltare, prin acțiuni la toate nivelele pentru a:

- a) Elabora și implementa strategii naționale/regionale, planuri și programe privind gospodărirea integrată a bazinului hidrografic, a albiei cursului de apă și a apei subterane și a introduce măsuri de îmbunătățire a eficienței infrastructurii apei, în vederea reducerii pierderilor și a creșterii gradului de reciclare a apei;
- b) Angaja un spectru complet de instrumente politice, incluzând măsuri de reglementare, de monitoring și voluntare, de instrumente de piață și de informare, de gospodărire a terenului și de recuperare a costului serviciilor de apă, fără ca obiectivele de recuperare a costului să devină o barieră în calea accesului oamenilor săraci la o apă sigură și a adopta o abordare integrată a bazinului hidrografic;
- c) Îmbunătăți eficiența utilizării resurselor de apă și a promova alocarea acestora între utilizările aflate în competiție astfel încât să se dea prioritate satisfacerii nevoilor umane de bază și să se echilibreze balanța dintre conservarea, restaurarea și funcțiile ecosistemelor, în special acolo unde

mediul este fragil și dintre cerințele umane casnice, cerințele industriale și agricole, incluzând păstrarea calității apei potabile;

- d) Elabora programe de reducere a efectelor evenimentelor extreme legate de apă;
- e) Sprijini difuzia tehnologiei și a creării capacității pentru resursele neconvenționale de apă și a tehnologiilor de conservare către țările în curs de dezvoltare și regiunile care se confruntă cu condițiile lipsei de apă sau se află sub incidența secetei și a deșertificării, difuziune realizată cu sprijin tehnic și financiar și cu creare de capacitate;
- f) Sprijini, oriunde este nevoie, programele de desalinizare durabile, eficiente din punct de vedere al costului și energiei, a apei de mare, reciclarea apei și colectarea apei din ceața de coastă din țările în curs de dezvoltare, prin măsuri ca asistență tehnologică, tehnică și financiară sau alte modalități;
- g) Facilita stabilirea unui parteneriat public – privat și alte forme de parteneriat care dau prioritate nevoilor celor săraci, într-un cadru național de reglementare stabil, transparent, pus la dispoziție de către autorități, cu respectarea condițiilor locale, implicarea tuturor acționarilor interesați, monitorizarea performanței și îmbunătățirea valorificării instituțiilor publice și a companiilor private.

Conținutul Pachetului de Instrumente al IWRM pregătit de către GWP, oferind un ghid detaliat asupra IWRM

A. UN MEDIU ÎNCONJURĂTOR ÎMPUTERNICIT

A.1. Politici – stabilirea de obiective pentru utilizarea, protecția și conservarea apei.

Această parte a cadrului are în vedere politicile din domeniul apei și elaborarea acestora. Elaborarea politicii oferă ocazia stabilirii de obiective naționale pentru gospodărirea resurselor de apă și pentru furnizarea de servicii de apă în cadrul general al obiectivelor de dezvoltare.

A.2. Cadrul legislativ – regulile de urmat pentru a îndeplini politicile și obiectivele.

Legile necesare din domeniul apei acoperă proprietatea asupra apei, licențele de utilizare (sau de poluare), transferabilitatea acestor licențe și drepturile uzuale. Acest cadru sprijină normele de reglementare, de exemplu conservarea și protecția și sprijină prioritățile.

A.3. Structuri financiare și stimulative – alocarea resurselor financiare în vederea îndeplinirii cerințelor apei.

Nevoile financiare ale sectorului apei sunt imense, proiectele din domeniul apei tind să fie indivizibile și intensive din punct de vedere al capitalului și numeroase țări au înregistrări negre majore în dezvoltarea infrastructurii apei. Sunt necesare abordări financiare și stimulative pentru a atinge obiectivele de dezvoltare.

B. ROLURI INSTITUȚIONALE

B.1. Crearea unui cadru organizațional – forme și funcțiuni.

Plecând de la conceptul de reformă a instituțiilor pentru o mai bună gospodărire a apei, practicienii trebuie să creeze instituțiile și organizațiile necesare – de la nivel transfrontieră la nivel de bazin hidrografic și de la corpurile de reglementare la autoritățile locale, organizațiile societății civile și parteneriate.

B.2. Crearea capacității instituționale – dezvoltarea resurselor umane.

Vor avea loc în toate sectoarele perfecționarea aptitudinilor și înțelegerea factorilor de decizie, a managerilor din domeniul apei și a profesioniștilor și va fi necesar să se întreprindă crearea capacității pentru corpurile de reglementare și pentru împuternicirea grupurilor societății civile.

C. INSTRUMENTE DE GOSPODĂRIRE

C1 Evaluarea resurselor de apă și înțelegerea resurselor și a cerințelor.

Este asamblat un set de instrumente pentru a sprijini evaluarea resurselor, începând cu colectarea datelor hidrologice, fizico-chimice, demografice și socio-

economice, în vederea stabilirii unor sisteme pentru asamblarea datelor de rutină și raportare.

C2 Planuri pentru IWRM – combinarea opțiunilor de dezvoltare, a interacțiunii dintre elementul uman și utilizarea resursei.

Planificarea bazinului râului, a acviferului și lacului atrage după sine o cuprinzătoare asamblare și modelare a datelor din toate domeniile relevante. Procesul de planificare trebuie să recunoască cerințele sociale, economice și de mediu, folosind un set de instrumente de evaluare.

C3 Evaluarea cerinței – utilizând apa într-un mod mai eficient.

Evaluarea cerinței implică menținerea echilibrului între alimentare și cerință, punând accentul pe o mai bună utilizare a captărilor apei existente sau mai degrabă pe reducerea utilizării extensive decât pe dezvoltarea de noi facilități de alimentare.

C4 Instrumente de schimbare socială – încurajarea orientării societății civile spre aspectele apei.

Informația este un instrument puternic pentru schimbarea comportamentului în domeniul apei, prin cursuri școlare și universitare privind apa și prin instruire profesională sau în decursul carierei. Alte elemente cheie sunt transparența, etichetarea produsului și accesul la informație.

C5 Rezolvarea conflictului – tratarea disputelor, asigurarea deținerii în comun a apei.

Administrarea conflictului prezintă o atenție specială, din cauza caracterului endemic al conflictului în gospodărirea apei din numeroase zone, iar modelele de rezolvare trebuie să se afle la îndemână.

C6 Instrumente de reglementare – alocarea și limitele de utilizare a apei.

În acest context, reglementarea acoperă calitatea apei, furnizarea de servicii și protecția resursei de apă. Reglementările sunt elemente cheie pentru planurile și politicile de implementare și pot fi combinate cu succes cu instrumentele economice.

C7 Instrumente economice – utilizând valoarea și prețurile pentru eficiență și echitate.

Instrumentele economice implică utilizarea prețurilor și altor măsuri de piață pentru a pune la dispoziție stimulente pentru toți utilizatorii de apă, în vederea utilizării atente și eficiente a apei și a evitării poluării.

C8 Administrarea și schimbul de informații – îmbunătățirea cunoștințelor pentru o mai bună gospodărire a apei.

Metodele și tehnologiile de schimb de date duc la creșterea accesului acționarilor la informație, păstrată în baze de date publice, acces adăugit de metodele mai tradiționale de informare publică.

Punerea în practică a IWRM – un caz din procesul de planificare a IWRM la nivel național în Thailanda

<p>Titlul cazului</p> <p><i>Thailanda - procesul de planificare a IWRM la nivel național</i></p>
<p>Subtitlul</p> <p><i>Thailanda a realizat într-un stadiu timpuriu că nu există un plan pentru IWRM pentru fiecare țară în parte. Mai degrabă, procesul IWRM trebuie ajustat potrivit condițiilor socio-economice, politice și culturale din fiecare țară. De aceea, un plan IWRM poate fi interpretat ca pregătirea o schiță sau un program de punere în practică, dar nu în sensul unui plan fizic în sine.</i></p>
<p>Descriere</p> <p><i>În Thailanda, procesul IWRM a fost demarat prin crearea consensului între diferiți acționari, incluzând oficialități guvernamentale, mediul academic, sectorul privat, grupuri de utilizatori de apă și ONG-uri. Principalul obiectiv a fost acela de a pune în sistemul național de gospodărire a resurselor de apă elementele cheie (împuternicirea mediului înconjurător, rolurile instituționale și instrumentele de gospodărire), instituționalizând astfel IWRM. Cu deplina participare a acționarilor, în iulie 2000, fost andosată de către Guvern o schiță a Viziunii Naționale asupra Apei și transpusă într-o Politică Națională asupra Apei. Comitetele de bazin hidrografic (RBCs) au devenit un ingredient cheie în implementarea IWRM. Astăzi, au fost create paisprezece Comitete de bazin hidrografic, din cele douăzeci și cinci planificate. Crearea capacității în IWRM și gospodărirea bazinului au inclus activități standard pentru consolidarea RBCs. În același timp, au fost stabilite structura organizațională și rolul diferitelor subcomitete și grupuri de lucru, astfel încât participarea maselor largi la RBCs este acum o parte integrantă a sistemului. A fost creată o procedură bugetară cuprinzătoare, având ca obiectiv consolidarea rolului RBCs în elaborarea planurilor bazinale. Planurile au ca țel punerea în practică a IWRM la nivel de bazin hidrografic. Au fost definitive până acum două planuri. O reformă instituțională a dus la consolidarea agențiilor din sectorul apei și la crearea, în octombrie 2002, Ministerului Resurselor Naturale și al Mediului.</i></p>

Ministerul a fost făcut responsabil cu funcțiunile de reglementare pentru gospodărirea resurselor de apă naționale. Acum, este în lucru proiectul unei legi a apei la nivel național, care include o revizuire a diferitelor legi fragmentate referitoare la apă. Se află în pregătire o „lege cadru a apei”, prin intermediul unui proces deschis și participativ, vizând punctele de vedere ale acționarilor înainte de a fi schițată versiunea finală și prezentată guvernului pentru aprobare.

Lecții învățate

O schiță sau un program de acțiune care să pună în practică IWRM necesită timp. Este necesar să existe un grup de jucători cheie care să poată acționa drept catalizatori pentru schimbare și care trebuie să fie motivați și destul de influenți pentru a abține aprobarea guvernului pentru schița / planul de acțiune. În acest caz, GWP și parteneriatul său a jucat un rol catalitic semnificativ. Factorul critic este de a fi consecvent în impunerea obiectivelor IWRM și a avea răbdare de a impune același concept. IWRM poate fi implementat și instituționalizat pas cu pas. Nu există o procedură fixă pentru a începe procesul atâta timp cât cele trei componente de bază ale IWRM sunt gradual puse în practică. În pregătirea planurilor la nivel de bazin hidrografic, procesul de aplicare a IWRM este de departe mult mai important decât a avea un plan ca atare. Pentru a asigura acceptul de către public și de către diferitele nivele guvernamentale, este necesar să existe conștientizarea publicului și participarea acționarilor.

Importanța cazului pentru demonstrarea IWRM

Cazul Thailandei demonstrează că IWRM este un proces dinamic, care o tranziție bloc, de la conceptualizare la planificare și implementare și care nu are un punct final fix. De asemenea, el demonstrează că, de fapt, IWRM este un proces pentru o mai bună gospodărire a resurselor de apă, care cuprinde guvernarea, participarea acționarilor și menținerea echilibrului între dezvoltare și durabilitatea resursei.

Contact

Apichart Anukulrmpchai, Phonzothin Road P.O. Box 4, 12120 Pathumtani, Thailanda

E-mail: gwp_setac@ait.ac.th

Un proces de planificare a IWRM la nivel național – un caz din Burkina Faso

<p>Titlul cazului</p> <p><i>Burkina Faso – Plan de Acțiune pentru Gospodăria Integrată a Resurselor de Apă (PAGIRE)</i></p>
<p>Subtitlul</p> <p><i>Confruntată cu probleme grave ale resurselor de apă, probleme ce stârnesc dezvoltarea, Burkina Faso a decis să pregătească un plan de acțiune care să stabilească cadrul viitor pentru gospodăria integrată a resurselor de apă și care să identifice acțiunile și mijloacele specifice pentru implementarea acesteia.</i></p>
<p>Descriere</p> <p><i>Elaborarea unui plan de acțiune pentru IWRM în Burkina Faso reflectă hotărârea acestei țări de a soluționa aspectele grave privind gospodăria resurselor sale de apă, ca și voința de a lua parte la angajamentele asumate în conferințele internaționale de la Dublin și Rio. Planul de Acțiune are ca obiectiv general acela de a contribui la implementarea IWRM adaptată la contextul național și la politicile naționale, reflectând în același timp principiile unei gospodării durabile și viabile din punct de vedere ecologic a resurselor de apă. Strategia generală de bază a procesului de planificare a fost să: implementeze mai degrabă o abordare integrată decât una sectorială; sprijine scutirea Guvernului de producția și de serviciile de apă și de schemele de gospodărie a irigațiilor; să propună un plan instituțional și pentru resursele umane, în vederea administrării publice a resurselor de apă; dezvolte un cadru eficient și stabil de gospodărie la nivelele ministeriale corespunzătoare și să propună un proces de restructurare etapizat; procesul a fost marcat de anumite caracteristici care au contribuit la succesul său: a fost condus ca un proces structural, cu câțiva pași cheie: evaluarea stării, adaptarea cadrului legal la principiile IWRM, identificarea aspectelor cheie ale gospodării resurselor de apă și elaborarea unui plan de acțiune. Alte caracteristici ale procesului au fost: implicarea unei echipe cu un înalt grad de multidisciplinaritate;</i></p>

sensibilizarea și informarea acționarilor pe tot parcursul procesului; includerea cadrului Planului de Acțiune în lege și în elaborarea acesteia și implementarea lui în hotărâri și ordonanțe; sprijin din partea procesului consultativ al multi-acționarilor și acțiuni care soluționează în mod clar aspectele cheie ale gospodăririi resurselor de apă. A fost creat un secretariat permanent în vederea implementării deciziilor comitetului de management al Planului de Acțiune. El are ca misiune să definească strategiile de implementare, să elaboreze programele de activitate anuale, să mobilizeze și să administreze resursele financiare necesare implementării PAGIRE.

Lecții învățate

- *voința politică la cele mai înalte nivele trebuie creată într-un stadiu timpuriu*
- *procesul trebuie ancorat cu fermitate în ministerul responsabil, iar personalul ministerului trebuie implicat în toate activitățile*
- *procesul de planificare trebuie sprijinit de către o strategie de comunicare, pentru implicarea acționarilor și a partenerilor tehnici și financiari*
- *în timpul procesului trebuie avute în vedere posibilități de reformă instituțională*
- *principiile IWRM trebuie studiate și adaptate la contextul național*
- *trebuie formate grupuri de acționari care să discute planul și să acorde suficient timp pentru comentarii și aprobare*
- *în procesul consultativ trebuie să participe factori de decizie de la numeroase nivele*
- *prioritizarea aspectelor trebuie să se bazeze pe metodologii raționale*
- *propunerile și abordările necesită testare într-un bazin pilot în care riscurile economice, sociale și de mediu înconjurător sunt ridicate*

Importanța cazului pentru demonstrarea IWRM

PAGIRE reprezintă un caz recent (1999-2003) de proces de planificare a IWRM, caz forțat de probleme grave ale resurselor de apă, puternic ancorat instituțional, cu implicarea multi-acționarilor și cu realizări tangibile la toate jaloanele procesului. Procesul de

implementare a început și continuă în zone de acțiune specifice, în stadii având 2005 drept orizont.

Contact

Jérôme Thiombiano, Ministère de l'Agriculture, de l'Hydraulique et des Ressources Halieutiques, Direction Générale de l'Inventaire des Ressources Hydraulique (DGIRH), 03 BP 7025 Ouagadougou, 03 Burkina Faso.

E-mail: dgirh@cenatrin.bf or gire@liptinfor.bf

ANEXA 4.3

IWRM și Natura – Un element în procesul de planificare a IWRM la nivel național – un caz din Polonia

Titlul cazului

Polonia – Implementarea programului NATURA 2000 ca exemplu al procesului IWRM într-o țară recent aderată la UE

Subtitlul

NATURA 2000 cuprinde desemnarea ariilor naturale de importanță pentru Comunitatea UE, pe baza Directivei Habitadelor a UE și a Directivei Păsărilor a UE. Implementarea programului NATURA 2000 ridică unele preocupări pentru administratorii din domeniul apei privind viitoarele principii ale gospodăririi resurselor de apă în văile râurilor declarate ca elemente ale rețelei NATURA 2000. În Polonia, practic văile tuturor principalelor râuri sunt propuse pentru a fi declarate astfel.

Descriere

În Polonia, activitatea de identificare a ariilor NATURA 2000 a fost efectuată pe baza criteriilor de mediu stabilite de două directive europene, 79/409/EEC (așa numita „directiva păsărilor”) și 92/43/EEC (așa numita „directiva habitatelor”). Activitatea a fost efectuată în principal de către consultanții din domeniul mediului și naturii, sub ghidul general al administratorilor protecției naturii. În afara de unele consultări cu managerii din domeniul apei, a devenit clar faptul că ariile NATURA 2000 situate în văile râurilor

impun noi provocări pentru gospodărirea resurselor de apă (în special gospodărirea inundațiilor). Seminarul organizat în comun în iulie 2003 de către GWP – Polonia și WWF – Polonia „NATURA 2000 – șansă sau amenințare pentru gospodărirea apei din văile râurilor” a avut ca rezultat o scrisoare de invitație către Ministerul Mediului de a întreprinde un proiect comun pentru soluționarea acestor probleme. Un răspuns pozitiv al Ministerului a fost inițierea unui proiect numit „Stabilirea regulilor de gospodărire a apei în văile râurilor declarate ca arii NATURA 2000”. Comitetul de Conducere include reprezentanți din două departamente ale Ministerului Mediului (Protecția Naturii și Resursele de Apă), GWP – Polonia și WWF – Polonia. Toate cele trei părți finanțează această activitate. Principalul obiectiv al proiectului este acela de a facilita procesul de creare a consensului între profesioniștii protecției naturii și administratorii apei. În vederea atingerii acestui obiectiv, au fost stabilite trei grupuri de lucru pentru Resursele de Apă, Protecția Naturii și Crearea Consensului. Activitatea a fost încheiată la începutul anului 2004. Rezultatele sunt folosite de către Ministerul Mediului pentru a stabili linii directe pentru o gospodărire coordonată a ariilor NATURA 2000 și pentru a îmbunătăți procesul de implementare a Directivei Cadru a Apei ce subliniază importanța protecției naturii.

Lecții învățate

Proiectul demonstrează că dialogul între acționari este o cerință de bază pentru soluționarea problemelor ce implică diferite perspective și priorități. Procesul de creare a consensului este dificil, dar, de obicei, acesta este cel mai important produs al studiului.

Importanța cazului pentru demonstrarea IWRM

În Polonia, principiile IWRM dețin deja o bază puternică în stipularea Politicii Ecologice de Stat, a Legii Naționale a Apei și a ordonanței privind Protecția Mediului. Totuși, implementarea practică a acestor principii ridică unele provocări. Studiul de caz pune la dispoziție o bună ilustrare a modului în care pot fi create legături de cooperare eficiente între guvern și organizațiile non-guvernamentale, în vederea soluționării unei probleme ce implică, prin definiție, diferite perspective și priorități. Ciclul IWRM nu trebuie să aibă întotdeauna în vedere întregul bazin hidrografic. În unele cazuri, problema orientării este pe deplin justificată.

Contact

Janusz Kindler and Thomas Okruszko, GWP – Poland, ul. Nowowiejska 20, 00-653 Warsaw, Poland.

E-mail: Janusz.Kindler@js.pw.edu.pl;
t.okruszko@levis.sggw.waw.pl

ANEXA 4.4

Organizarea și gospodărirea un proces IWRM într-un bazin major – un caz din Australia

Titlul cazului

Australia – Operarea Gospodăririi Integrate a Resurselor de Apă în bazinul Murray-Darling

Subtitlul

Comisia bazinului Murray-Darling (MDBC), o organizație de gospodărire de bazin hidrografic utilizează IWRM ca principiu director și practică fundamentală. Largul domeniu de activități cu relevanță pentru gospodărirea bazinului hidrografic ilustrează procesele de planificare și demonstrează că aplicarea IWRM este universală, dar dependentă de context.

Descriere

Bazinul Murray-Darling este situat în Australia de sud-est. Acoperă o suprafață de 1.061.469 km², reprezentând 14% din suprafața totală a Australiei și cuprinde o varietate de zone naturale umede, sub-umede și semi-aride. Comisia multilaterală a Bazinului Murray-Darling operează sub Acordul Bazinului Murray-Darling (un acord ministerial interstatal între guvernele a cinci state, fiecare cu o puternică guvernare a gospodăririi resurselor naturale). Comisia îndrumă procesele în cadrul bazinului prin intermediul a:

- Strategiei de Gospodărire a Resurselor Naturale – care conturează obiectivele de gospodărire a resurselor, responsabilitățile în sens larg pentru autorități, comunități, Comisia

Bazinului Murray-Darling și Consiliul Ministerial și Comitetul Consultativ al Comunității Bazinului Murray-Darling și acțiunile necesare implementării strategiei.

- *Planului de Durabilitate a Bazinului – pune la dispoziție cadrul pentru coordonarea planificării, monitoringului, evaluării și raportării privitoare la gospodărirea resurselor în Bazinul Murray-Darling.*
- *Planurilor Strategice – pentru a dirija activitățile prioritare către atingerea obiectivelor pe termen lung ale Planului de Durabilitate a Bazinului.*
- *Proiectelor operaționale pentru elaborarea de politici și strategii.*
- *Planurilor operaționale pentru generarea și schimbul de cunoștințe (schimb de informații și educație) și pentru activitățile și măsurile practice.*

Lecții învățate

- *Comisia s-a bucurat de succes în câștigarea și menținerea interesului, al implicării și sprijinului, datorită abordării participative, utilizată cu Comitetul Consultativ al Comunității.*
- *Strategiile pentru acțiune, programele și cadrele au obținut beneficii din abordările interguvernamentale pentru IWRM (incluzând realinierea politicilor Guvernamentale de Stat potrivit strategiilor MBDC), cuplate cu acțiunile de jos în sus (programe și proiecte implementate prin programul de finanțare Murray-Darling 2001 și prin și prin Trustul Moștenirii Naturale al Guvernului Federal, în care autoritățile statale atrag fonduri federale, dolar cu dolar, pentru a pune la dispoziție sprijin financiar în vederea programelor de acțiune locale elaborate în cadrul planurilor bazinale/regionale, folosind reglementări de împărțire a costului între organizațiile comunitare, organizații din sectorul privat și autorități).*
- *În acest proces, provocarea a constat în specificarea faptului cine plătește pentru ce: cum poate fi hotărâtă, implementată și menținută o împărțire echitabilă a costului.*
- *MDBC a stabilit acorduri transfrontieră între statele care au în comun resurse de apă prin intermediul unei scheme de comerț pentru apă, crescând astfel eficiența utilizării apei.*
- *Durabilitatea MDBC și a programelor sale este încă dependentă de fondurile guvernamentale și va continua să fie așa.*

Importanța cazului pentru demonstrarea IWRM

- O organizație foarte largă la scară interstatală, ale căror lecții de experiență în gospodărirea resurselor de apă transfrontieră utilizând instrumentele de negociere și legislative sunt impresionante.
- Cea mai mare parte a Bazinului este o regiune sub-umedă, iar activitatea de gospodărire a salinității, a captărilor de apă (reducerea viitoarelor captări) și strategiile de management al calității apei (incluzând poluanții din surse difuze și surse punctiforme) constituie un bun exemplu.

Contact

Bruce Hooper, Southern Illinois University, Carbondale, IL 62901, USA.

E-mail: bhooper@siu.edu

ANEXA 4.5

Un proces de planificare a IWRM la nivel național – un caz din Uganda

Titlul cazului

Uganda – procesul de planificare a gospodăririi integrate a resurselor de apă la nivel național

Subtitlul

În 1993, a început în Uganda un proces IWRM, în timpul în care conflictul civil provocase distrugerea tuturor sistemelor de monitoring și informații privind apa, când capacitatea instituțională se afla într-un stadiu scăzut și când politica și legislația din domeniul apei erau rudimentare, în consecință, gospodărirea resurselor de apă fiind puternic supusă constrângerilor.

Descriere

Primul jalon în procesul IWRM a fost elaborarea Planului de Acțiune a Apei (WAP) – primul de acest tip, urmând principiile

agreate la nivel internațional la Conferința Națiunilor Unite privind Mediul și Dezvoltarea de la Rio de Janeiro în 1992. WAP a conturat un cadru pentru gospodărirea resurselor de apă, bazat pe identificarea aspectelor cheie ale resurselor de apă pe fondul lipsurilor și constrângerilor în procesul de împuternicire a mediului, a rolurilor instituționale și a instrumentelor de gospodărire. Planul de acțiune a sprijinit elaborarea politicii resurselor de apă și a cadrului legislativ, a definit rolurile pe termen scurt și lung și responsabilitățile instituțiilor implicate, a evaluat cerințele acestora privind capacitățile, capabilitățile și instrumentele de gospodărire. Aspectele inter-sectoriale au fost tratate în cadrul unui comitet format din reprezentanți ai unui număr de miniștri relevanți, ai districtelor, și ai sectorului privat. A fost programat un număr de acțiuni, toate având ca scop sprijinirea politicilor și strategiilor generale. Printre acestea, s-au numărat „Consolidarea Monitoringului Resurselor și Evaluarea Serviciilor în Uganda”, „Crearea Capacității Sectorului de Apă, Gospodărirea Resurselor de Apă” și „Studii de Reformă în Sectorul Apei”, făcând legătura între gospodărirea resurselor de apă și cerințele de reformă pentru furnizarea de servicii de apă. În ultimii zece ani, cadrul IWRM a fost construit într-un astfel de grad încât Uganda și-a afirmat rolul său în Bazinul Nilului, unde o politică și o legislație consistentă pun la dispoziție ghidul și regulile pentru prioritățile de utilizare a apei, alocarea apei și evacuarea de apă uzată și unde participarea acționarilor și descentralizarea asigură implicarea nivelului local. Identificarea activităților în Planul de Acțiune 1994 a pus la dispoziție schița pentru această elaborare care a dus, printre altele, la împuternicirea atât a nivelului local și regional, cât și a celui internațional.

Lecții învățate

- Aspectele cheie ale resurselor de apă sunt elementele determinante pentru elaborarea unui cadru de gospodărire.
- Clasificarea aspectelor în aspecte privind nivelul de trai/cerințele și aspecte privind impactul asupra resursei furnizează o foarte utilă tipologie.
- Este necesar un comitet inter-ministerial la nivel înalt care să trateze aspectele inter-sectoriale și situațiile de competiție pentru resursele de apă.
- Un set agreat, coordonat, de acțiuni furnizează o bază solidă pentru cooperare cu agențiile de finanțare.

- Deși gospodărirea resurselor de apă este bazată pe bazinul hidrografic ca unitate, nu întotdeauna este necesar sau fezabil să se stabilească agenții bazinale în situații de lipsă a resurselor umane și financiare.
- Descentralizarea anumitor responsabilități privind gospodărirea resurselor de apă vor oferi „un drept de proprietate” crescut la nivele locale și, de asemenea, reduce presiunile logistice.

Importanța cazului pentru demonstrarea IWRM

WAP a demonstrat clar modul în care pot fi puse în practică cele patru principii de la Dublin (apa ca resursă finită și vulnerabilă, abordările participative, rolul central al femeilor, apa ca bun economic), în procesul de dezvoltare a gospodăririi integrate a resurselor de apă. WAP a pus temelia pentru o dezvoltare ulterioară a procesului de planificare a IWRM, iar în câteva sectoare importante, implementarea se află în derulare (alocare și reglementare, evaluarea resurselor de apă,, crearea capacității ș.a.m.d.).

Contact

Nsbuga Ssenfuma, Directorate of Water Development, water resources management Department, Mpigi Road, P.O. Box 19, Entebbe, Uganda

E-mail: wrm@dwd.co.ug

ANEXA 4.6

Un proces IWRM la nivel regional / un caz din America Centrală

<p>Titlul cazului</p> <p><i>America Centrală – Plan de Acțiune pentru Gospodărirea Integrată a Resurselor de Apă</i></p>
<p>Subtitlul</p> <p><i>Realizând faptul că există o necesitate pentru abordări comune și cooperare privind aspecte cum ar fi gospodărirea corpurilor de apă transfrontieră, crearea capacității și integrarea crescândă economică la nivel regional, cele șapte țări ale Americii Centrale au agreeat să elaboreze un plan de acțiune regional pentru gospodărirea integrată a resurselor de apă.</i></p>
<p>Descriere</p> <p><i>Țările Americii Centrale se află în stadii diferite în ceea ce privește procesul instituțional și de creare a capacității în cadrul sectorului apei și în elaborarea planurilor lor naționale de gospodărire a apei. Ca rezultat al conflictelor care au afectat regiunea în ultimii 30 de ani, alocarea fondurilor publice către acest sector practic a fost oprită în timpul perioadei care a urmat după semnificativele progrese care fuseseră făcute în anii '70. Totuși, acordurile de pace de la sfârșitul anilor '90 și modernizarea continuă a statelor au schimbat încă o dată regiunea, punând la dispoziție o nouă bază pentru prioritizarea aspectelor privind apa și mediul înconjurător. Astfel, toate țările Americii Centrale se află într-o fază de tranziție către noi eforturi de consolidare a resurselor umane și a capacităților instituționale.</i></p> <p><i>Recunoscând interdependențele lor fizice (bazine hidrografice deținute în comun) și având schimburi și exploatând în comun efectele economiei la scara domeniului, țările Americii Centrale au decis în 1997 să soluționeze aspectele regionale prin stabilirea unui plan de acțiune privind apa la nivel regional.</i></p> <p><i>Obiectivele acestui plan au fost acelea de a:</i></p> <ul style="list-style-type: none"> • <i>Crea o conștientizare crescută a publicului în ceea ce privește</i>

necesitatea pentru IWRM

- *Crea o structură regională cu capacitatea de a promova IWRM, de a soluționa problemele comune, de a facilita consensul regional asupra aspectelor apei și de a reprezenta regiunea la forumurile internaționale referitoare la apă.*
- *Promova acțiunea regională privind IWRM, ca măsură complementară la acțiunile naționale, numai acolo unde acțiunea regională poate adăuga valoare la acțiunile naționale.*

Unul din principalele motive pentru angajarea pe calea procesului de planificare a IWRM a fost presiunea crescândă de creare a răspunsului regional la provocările naturii regionale, puternic induse de către procesul continuu de integrare economică regională. În definirea acțiunilor Planului, au fost luate în considerare următoarele criterii și aspecte: Promovarea Integrării regionale, reducerea sărăciei, durabilitate financiară, transparență, legitimitate și participare, subsidiaritate, complementaritate și economie la scara domeniului.

Procesul Americii Centrale s-a axat pe conștientizarea publicului și pe sprijinul proceselor politice. A fost acordat un puternic accent pe analizarea forțelor motrice, atât din interiorul cât și din afara sectorului apei, care ar putea, în mod potențial, să consolideze sau să amenințe cooperarea regională pe problemele de gospodărire a apei. În sprijinul acestor trei obiective, au fost definite treisprezece acțiuni, având în vedere forțele motrice identificate.

Lecții învățate

Pentru succesul și consensul larg la nivel regional privind Planul, un factor critic l-a constituit recunoașterea importanței alocării unui timp suficient pentru procesul consultativ. Acest lucru a extins procesul de planificare mai mult decât s-a preconizat, dar a fost crucial pentru dreptul de proprietate asupra Planului. Continuitatea a fost urmărită printr-o instituționalizare corespunzătoare a Planului, a cărei implementare a fost încredințată Grupului Consultativ al Apei, stabilit de către Sistemul pentru Integrarea Americii Centrale (SICA), organismul inter-guvernamental pentru cooperarea regională în America Centrală. Totuși, această structură, creată pentru a promova Planul de Acțiune, nu a contribuit mult la atingerea obiectivelor Planului, pentru că agențiile participante au avut tendința să-și prioritizeze propriile agende,

proces mult mai larg și mai difuz decât atingerea IWRM.

Importanța cazului pentru demonstrarea IWRM

Acest caz constituie un exemplu rar pentru procesul de planificare a IWRM la nivel regional. El a urmat strict procesul de planificare a IWRM așa cum s-a arătat, cu excepția faptului că nu a inițiat crearea capacității în cadrul instituției IWRM la nivel regional – pur și simplu pentru că asemenea instituție nu exista în momentul planificării procesului. Cu toate acestea, ea a fost creată ca rezultat al procesului.

Contact

Maureen Ballester, Chairman, GWP-CATAC c/o ASOTEM, 145000 Liberia, Guanacaste, Costa Rica.

E-mail: tempis@sol.racsa.co.cr

Lista de acronime

CSD	Comisia Națiunilor Unite de Dezvoltare Durabilă
EU	Uniunea Europeană
GDP	Produsul Intern Brut
GWP	Parteneriatul Global al Apei
IWRM	Gospodărirea Integrată a Resurselor de Apă
MDBC	Comisia Bazinului Murray-Darling
MDG Mileniului	Obiectivele Națiunilor Unite de Dezvoltare a Mileniului
NGO	Organizații Non-Guvernamentale
PACADIRH	Planul de Acțiune pentru Gospodărirea Integrată a Resurselor de Apă din Istmul Americii Centrale
PAGIRE	Planul de Acțiune pentru Gospodărirea Integrată a Resurselor de Apă
PRSP	Lucrările Strategice de Reducere a Sărăciei
RBC	Comitetele Bazinelor Hidrografice
SICA	Sistemul pentru Integrarea Americii Centrale
TEC	Comitetul Tehnic
UN	Națiunile Unite
WAP	Planul de Acțiune al Apei
WSSD	Summit-ul Mondial privind Dezvoltarea Durabilă



Global Water Partnership

Global Water Partnership Secretariat: Hantverkargatan 5, House 6 (2nd floor), SE-112 21 Stockholm, Sweden
Tel: +46 8 562 51 900/922, Fax: +46 8 562 51 901; e-mail: gwp@gwpforum.org Website: <http://www.gwpforum.org>

GWP - CEE SECRETARIAT – SHMI SK, - Jeseniova 17, 833 15, Bratislava, Slovakia
Tel:

GWP-ROMANIA – Asociatia Parteneriatul Global al Apei din Romania, Aleea Fizicienilor 4, Ap.16, Sector 3, cod 032113
Tel: +40 21 348.09.47, e-mail: ljopesc@b.astral.ro website: www.gwp-romania.ro