

Mujeres en la gestión del agua en el Valle del Jiboa, El Salvador



Foto: Miguel Burgos

La provisión del agua en el Valle del Jiboa implica diversos métodos de llevar el recurso a casa. Todas estas formas tienen como principal protagonista a las mujeres con un rol activo en el abastecimiento y uso, pero no precisamente en la gobernanza o toma de decisiones.

AGUA Y GÉNERO

GWP está comprometido con la equidad de género en la gestión del agua. La Estrategia de Género de GWP, se basa en el Principio de Dublín que establece que la mujer desempeña un papel fundamental en el abastecimiento, la gestión y la protección de los recursos hídricos:

“La creciente interconexión entre los temas de género, el agua y el desarrollo sostenible reclama que hagamos más para garantizar una mayor equidad de género, en cada uno de nuestros esfuerzos para salvaguardar y gestionar de forma adecuada el escaso y valioso recurso del agua para las generaciones futuras.” (GWP, 2014)

En esta hoja informativa se hace un resumen del estudio de caso “Desafíos en la gestión del agua en el Valle del Jiboa, El Salvador”, que describe la experiencia de mujeres rurales y su gestión cotidiana para suplir el derecho al agua, tanto a nivel personal como familiar y colectivo comunitario-municipal.

La investigación tuvo como objeto de estudio los municipios de Jerusalén, Apastepeque y San Ildefonso. Los tres municipios destacan en el mapa de pobreza, y en su conjunto tienen dificultades de abastecimiento

El 40% de la población rural en Centroamérica (más de 11,5 millones de personas) no tiene acceso a agua potable, más del 60% de estas personas corresponden a mujeres y niñas. - Alianza por el Agua, 2007

y calidad de agua en el 60 por ciento de la población. En Apastepeque la carencia de agua alcanza a un 40%, San Ildefonso un 15% y en Jerusalén otro 10%, según entrevistas hechas a informantes claves.

Estudios del Foro Nacional del Agua, espacio de estudio y reflexión del recurso hídrico del país, revela que las mujeres en Latinoamérica ocupan el 14 por ciento de su tiempo en promedio para el abastecimiento del recurso.

En las zonas rurales, muchas mujeres se arriesgan cuando se desplazan a los ríos debido a los índices de peligrosidad y caminos escabrosos. Pese al aporte de ellas a la gestión del vital líquido, siguen invisibilizadas y lo demuestra la falta del enfoque de género en las políticas municipales y nacionales, pese a los tratados internacionales que el país ha suscrito y de contar con políticas públicas que establecen la igualdad de oportunidad y equidad de las mujeres.

EL VALLE DE JIBOA

El Valle de Jiboa está integrado por 14 municipios ubicados entre los departamentos de San Vicente y La Paz, en la zona central de El Salvador. Es uno de los territorios más fértiles del país. Los municipios que lo integran están trabajando en forma asociada a través de la Asociación Intermunicipal del Valle del Jiboa (MIJBOA). El territorio también cuenta con la Red de Mujeres del Valle de Jiboa, con alrededor de 500 integrantes.

En el Valle del Jiboa, las ADESCOS y Juntas de Agua abastecen del vital líquido de manera descentralizada y la Alcaldía Municipal de manera centralizada a través de la Administración Nacional de Acueductos y Alcantarillados (ANDA).

Existen recursos hídricos naturales en el Valle de Jiboa, sin embargo, con el cambio climático y la deforestación en algunas zonas del territorio, el estrés hídrico ha ido en aumento. Son pocos los esfuerzos conocidos para reforestar como iniciativa de largo plazo y para conservar el recurso hídrico.

Los principales desafíos de las mujeres con relación a la gestión del agua, incluyen: lejanía de las fuentes de agua, horarios por las madrugadas cuando llega el líquido, no siempre se cuenta con suficientes recipientes para el almacenamiento del agua, el agua no es suficiente y además es de mala calidad y se destella en problemas de insalubridad, dificultades físicas para conseguir agua como dolor de cuerpo, y el sistema obsoleto de la administración del agua, entre otros.

Tabla 1. Caracterización de municipios de Estudio

MUNICIPIO	ESCOLARIDAD PROMEDIO	ACCESO DE AGUA (DENTRO DE CASA)	ÍNDICE DE DESARROLLO HUMANO
Apastepeque	<ul style="list-style-type: none">5.0 niñas4.7 niños	<ul style="list-style-type: none">67.7 urbano45.3 rural	0.662
San Ildefonso	<ul style="list-style-type: none">3.5 niñas3.8 niños	<ul style="list-style-type: none">85.9 urbano46.5 rural	0.662
Jerusalén	<ul style="list-style-type: none">5.1 niñas5.4 niños	<ul style="list-style-type: none">85.6 urbano61.0 rural	0.698

Fuente: Almanaque 262 del PNUD, 2009

MUJERES Y AGUA EN EL VALLE DE JIBOA

El estudio realizó el análisis y construcción de indicadores para los municipios analizados, dividiendo en tres grandes temas: 1) Gobernanza del agua, 2) Uso y acceso de agua, y 3) Capacidad instalada para la gestión del agua. (Ver Gráfico 1)

GOBERNANZA DEL AGUA

Solo en el municipio de Apastepeque se pudo verificar la participación de mujeres ocupando puestos de

dirección en estructuras de gobernanza, en donde de 45 estructuras constituidas legalmente, 15 son dirigidas por mujeres; en otras palabras, un 33% de mujeres participan en estructuras de gobernanza.

En Jerusalén, aunque es mínimo el porcentaje de mujeres en estructuras comunitarias (3%), estas tienen representatividad ya que se trata de funcionarias públicas, y en San Ildefonso las estructuras son gobernadas 100% por hombres.

Gráfico 1. Descripción de indicadores del estudio

Gobernanza del agua

Se busca conocer sobre el nivel de participación que las mujeres tienen y si esa participación se refleja en las estructuras locales y/o comunitarias, además indagar si en el municipio existen política de género que garanticen los derechos de las mujeres a una vida libre de estereotipos machistas y discriminatorios; y si se trabaja en proyectos de cosecha de agua, seguridad alimentaria donde las mujeres sean las principales participantes.

Uso y acceso de agua

Acá lo que se quiere conocer es sobre el acceso al agua que tienen las mujeres, las dificultades que viven en sus hogares, si no la tienen y cuáles son las consecuencias de esta falta de acceso a nivel personal y en la de sus familias.

Capacidad instalada para la gestión del agua

Con este conjunto de indicadores se buscó información que dé cuenta de las capacidades que tienen las familias para almacenaje del agua, así como los conocimientos para su aprovechamiento y formación en Cambio Climático.

El número de mujeres ocupando cargos de dirección en proyectos de agua son 5 en Jerusalén, 15 en Apastepeque y 5 en San Ildefonso.

Los tres municipios investigados cuentan con una unidad de la mujer y con una mujer coordinando dicha unidad, pero no hay un documento de política pública municipal que establezca lineamientos y estrategias que regule de trabajo a favor de las mujeres.

USO Y ACCESO AL AGUA

El porcentaje de las familias que no cuentan con servicio domiciliario de agua en sus hogares son: 40% en Apastepeque, 10% en Jerusalén y 15% en San Ildefonso. Este último, pese a estar bañado por el río Lempa, cuenta con acceso a agua domiciliario de un 85% pero no apta para el consumo humano por problemas de calidad, sino sólo para oficios domésticos.

Las mujeres perciben que la calidad de agua es baja, que el gasto económico que les genera es alto porque invierten en la compra de agua para su consumo y en cuanto al acceso al agua, las mujeres dijeron que es bajo a medio, de acuerdo a la dificultad que les significa tener el agua en sus hogares.

Así mismo, las mujeres perciben de alta importancia la tecnología para el acceso al agua en el hogar y

comunidad, lo que las mantiene atentas a iniciativas sobre gestión de agua que se implementen en sus comunidades y que podrían disminuir el problema de acceso al vital líquido.

CAPACIDAD INSTALADA

En los tres municipios en cuestión, un promedio de 5,814 familias sin acceso al agua cuentan con diferentes recipientes o sistemas de captación y almacenamiento del agua (pilas, barriles, y otros recipientes) que son los medios tradicionales culturales para el abastecimiento del agua en las familias.

En cuanto a las prácticas utilizadas para el aprovechamiento y tratamiento del agua, las usuarias utilizan técnicas tradicionales para la optimización y reuso del agua, como por ejemplo la optimización y reutilización del líquido sobre todo para oficios domésticos, riego de patios y plantas.

Las mujeres consultadas manifiestan tener claro que el cambio climático es un problema mundial que debe ser tratado con prioridad y con participación de las mujeres, y que en este también está afectando grandemente a su territorio y lo miran en los mantos acuíferos que día con día se secan. Manifiestan no estar siendo capacitadas sobre el tema.

CONCLUSIONES

- Pese a que son las mujeres quienes garantizan el agua en las familias y comunidad, siguen siendo relegadas a la calidad de "usuarias" ya que las estructuras de gobernanza del recurso hídrico sopesa sobre los hombres, invisibilizando a las mujeres por brecha de género.
- Los municipios investigados reconocen la falta de una Ley de Agua con enfoque de Derechos Humanos. Actualmente existe la Ley de Medio Ambiente que en su Artículo 48 sobre la Protección del Recurso Hídrico establece que el MARN promoverá el manejo integrado de cuencas hidrográficas. Las municipalidades estudiadas cuentan con una Unidad Ambiental, que responden a esta normativa.
- El Salvador cuenta con diversidad de políticas públicas que tratan sobre la gestión del agua, incluyendo una Ley de Medio Ambiente, en ninguna de estas se incluye el enfoque de género.
- Los tres casos estudiados demuestran que la marginalidad agudiza la carencia y escasez del agua; en la actualidad, se suma el riesgo por la delincuencia, los accesos escabrosos y las distancias.
- La escasez del agua es sinónimo de pobreza; la carencia de recursos económicos impide a muchas familias siquiera contar con un sistema en casa, aún en áreas urbanas.
- En los casos de estudio pudo evidenciarse que no se está incluyendo en las agendas municipales el recurso hídrico, como un elemento fundamental para el desarrollo de sus municipios.
- El agua es administrada por entidades (ANDA, las municipalidades, ADESCOS y las Juntas de Agua), dirigidas por hombres, lo que conduce a evidenciar una sola visión de la gestión con tendencia patriarcal.
- Los municipios estudiados, tienen recursos naturales compartidos, y las acciones para tratar estos recursos se encaminan a su máximo aprovechamiento, pero no a la conservación y sostenibilidad.
- No existe en los municipios estudiados, planes de protección de los mantos acuíferos, más bien están respondiendo a la necesidad del momento de abastecer de agua a quienes no la tienen; por lo que se sugiere que se trabaje en proyectos de mediano o largo plazo que abonen al cuidado y sostenibilidad de las cuencas abastecedoras de agua.

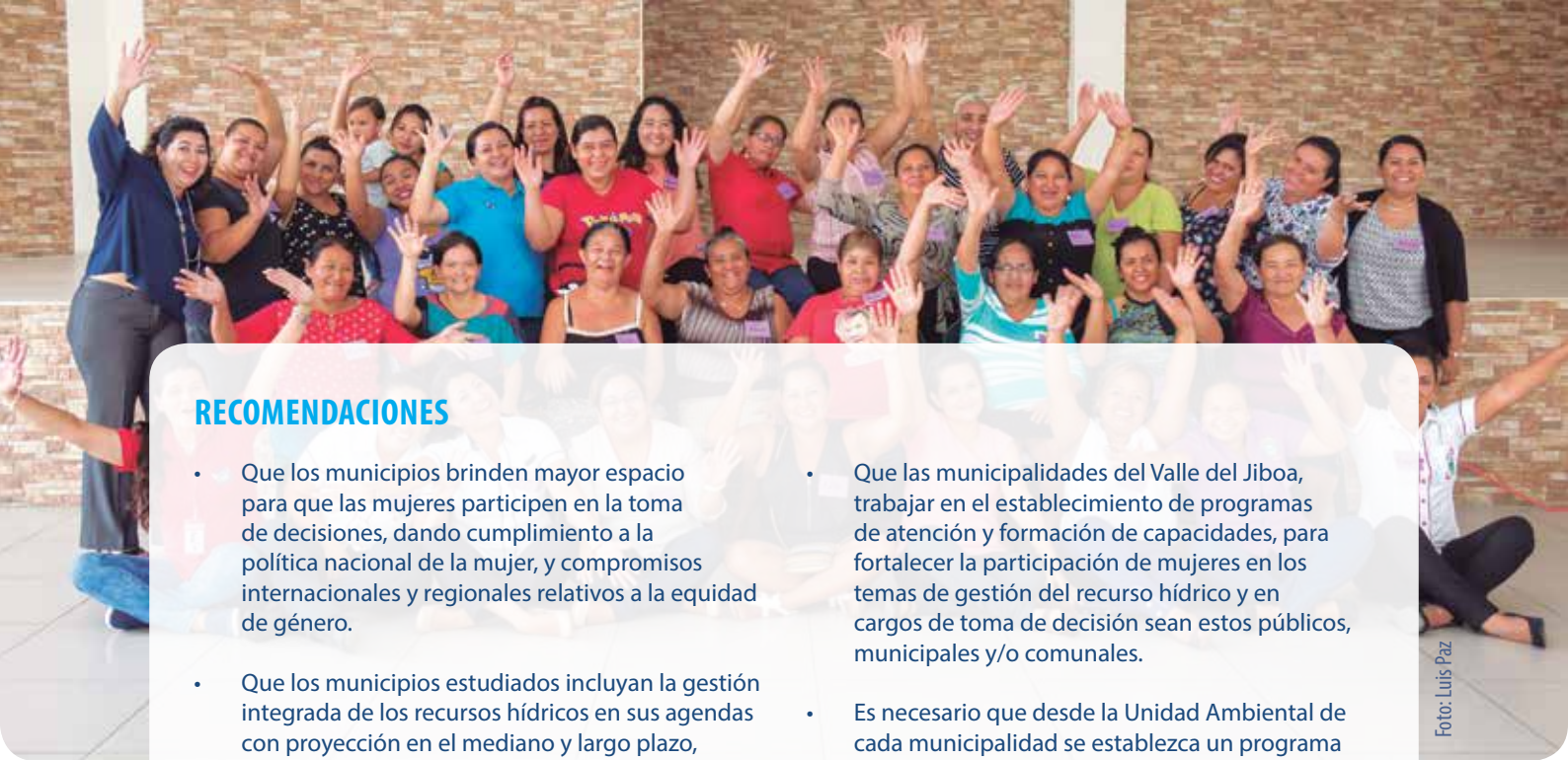


Foto: Luis Paz

RECOMENDACIONES

- Que los municipios brinden mayor espacio para que las mujeres participen en la toma de decisiones, dando cumplimiento a la política nacional de la mujer, y compromisos internacionales y regionales relativos a la equidad de género.
- Que los municipios estudiados incluyan la gestión integrada de los recursos hídricos en sus agendas con proyección en el mediano y largo plazo, considerando la protección de los recursos y no solo su aprovechamiento.
- Es necesario la creación de acuerdos municipales y políticas municipales con enfoque de género y asignación de presupuesto en cada uno de los municipios estudiados para las acciones de género, como uno de los primeros pasos que de pie al trabajo enfocado al empoderamiento de las mujeres y sus derechos en el tema hídrico.
- Que las alcaldías establezcan una estrategia de información, educación y comunicación vinculada a la política de género. Esta es una acción donde puede vincularse al ISDEMU y Ministerio de Medio Ambiente. Estas acciones también pueden impulsarse desde la Red de Mujeres del Valle del Jiboa, acompañada por otras instituciones.
- Que las municipalidades del Valle del Jiboa, trabajar en el establecimiento de programas de atención y formación de capacidades, para fortalecer la participación de mujeres en los temas de gestión del recurso hídrico y en cargos de toma de decisión sean estos públicos, municipales y/o comunales.
- Es necesario que desde la Unidad Ambiental de cada municipalidad se establezca un programa o estrategia educativa continua que trabaje no solo en la conservación del medio ambiente; sino, que conlleve a la formación de capacidades comunales y locales sobre la gestión del agua y el rol de las mujeres en el tema, como un salto de calidad y cumplimiento de normativas nacionales e internacionales sobre la protección del recurso hídrico y resaltando la importancia de la participación de la mujer en la gestión del agua.
- Se sugiere a las municipalidades del Valle del Jiboa trabajar el tema de cambio climático de manera amigable y entendible para las mujeres, y se trate como un fenómeno que afecta directamente la dinámica hídrica y los mantos acuíferos locales.
- Se recomienda trabajar en la formulación y gestión de proyectos con enfoque de género a nivel municipal y se incluya más proyectos innovadores para las municipalidades.

MUJERES CAPACITADAS EN TECNOLOGÍAS DE COSECHA DE AGUA

En el 2016, GWP Centroamérica llevó a cabo una capacitación con mujeres líderes de zonas rurales de la región sobre fontanería, la instalación y mantenimiento de un sistema de cosecha de aguas lluvias, como una alternativa ante la escasez del agua.

GWP El Salvador le ha dado seguimiento a nivel nacional, y han replicado el taller en la región del Valle del Jiboa, en donde las participantes refuerzan su conocimiento sobre la gestión integrada del recurso hídrico, el cambio climático, la gestión de cuencas, tipos de sistemas de aguas de lluvia, género y liderazgo, entre otros temas relacionados. El taller tiene un componente práctico en donde se aprende a instalar un sistema de cosecha de agua lluvia con una bolsa de geomembrana.

E gwpcam@gwpcentroamerica.org
T (504) 2232-0052 • (504) 2239-0588
D Apdo Postal 4252. Tegucigalpa, Honduras

www.gwpcentroamerica.org
www.facebook.com/gwpcam
gwpcam.wordpress.com

Esta hoja informativa es un resumen del estudio de caso "Desafíos en la gestión del agua en el Valle del Jiboa, El Salvador" producido por GWP Centroamérica. GWP Centroamérica es una red internacional de organizaciones involucradas en la gestión del agua. Nuestra visión es la de un mundo con seguridad hídrica y nuestra misión es promover la gobernabilidad y gestión de los recursos hídricos para un desarrollo sostenible y equitativo.