



WATER RESOURCES COORDINATION CENTRE  
CENTRE DE COORDINATION DES RESSOURCES EN EAU  
CENTRO DE COORDENAÇÃO DOS RECURSOS HÍDRICOS

---

---

## **Gestion intégrée des ressources en eau en Afrique de l'Ouest** ***Axe de travail: Renforcer les capacités du secteur***

—  
**Activation du réseau de professionnels «cours GIRE ITP»**

---

Rapport final  
(01/02/2013)

**GWP Afrique de l'Ouest, LIV Consulting, en collaboration avec l'Université de St Louis, Sénégal**  
(Contact: [jacques.rey@telia.com](mailto:jacques.rey@telia.com))

Février 2013

## Table des Matières

1. CADRAGE DE L'ETUDE.....	2
2. ACTIVITES MISES EN OEUVRE.....	3
3. RESULTATS .....	3
3.1 Annuaire des Alumnis .....	3
3.2 Les projets de travail personnels (PT) .....	5
3.3 Les formations.....	5
3.4 Les perspectives pour le réseau.....	7
4. RECOMMANDATIONS .....	9
4.1 Organisation d'une réunion d'Alumni.....	9
4.2 Développement d'un programme de formation soutenu par la CEDEAO.....	9
4.3 Autres suggestions.....	10
5. ANNEXES.....	11
5.1 Questionnaire envoyé aux Alumnis .....	11
5.2 Tables de résultats.....	13
5.3 Proposition de rencontre Alumnis GIRE Afrique de l'Ouest, ITP 2005-2010 .....	35
5.4 Projet de formation : Fiche de propositions .....	37
5.5 IWRM course West Africa – Overall analysis .....	41

**Remarque:** Fichier complémentaire du rapport (non inclus ci-dessous) - Catalogues:(i) annuaire actualisé des Alumnis ; (ii) Liste structurée des projets de travail personnels

## 1. CADRAGE DE L'ETUDE

Entre 2005 et 2010, la coopération suédoise a financé la formation d'environ 150 professionnels Ouest-Africains autour du thème de la GIRE (International Training Programme, ITP). Incontestablement, ce programme a eu un impact significatif dans la région (voir quelques éléments d'analyse sur le cours en annexe) et il importe de capitaliser sur cet effort de formation au niveau régional.

Le GWP Afrique de l'Ouest en tant que co-organisateur et « ancrage régional » des cours GIRE ITP est bien placé pour assister le CCRE dans une dynamique de valorisation et de mobilisation du réseau d'Alumni. L'objet du projet est d'établir un premier état des lieux du réseau et des projets de travail personnels de manière à faciliter et informer l'engagement du CCRE dans cette dynamique.

### Outputs recherchés

#### **1. Annuaire actualisé des participants Ouest Africains aux cours ITP:**

La liste doit notamment refléter le parcours professionnel des Alumnis depuis le cours.

#### **2. Compilation succincte des projets de travail personnels des participants Ouest Africains aux cours ITP:**

La compilation doit être structurée en terme de thèmes traités (si possible en suivant de cadre d'analyse GIRE utilisé par le CCRE) et donner des éléments sur les résultats.

#### **3. Premières pistes de réflexion pour une phase 2**

Réunion Alumni, niche potentielle pour relancer une formation de type ITP

## 2. ACTIVITES MISES EN OEUVRE

Un questionnaire très succinct a été élaboré et envoyé aux Alumnis (prise de contact ; actualisation des coordonnées et du parcours professionnel ; suite donnée au projet de travail personnel). Ce questionnaire est fourni en annexe.

Les réponses au questionnaire ont été analysées et ont permis de dégager les éléments contenus dans ce rapport.

Le consultant et le Secrétaire Exécutif du Partenariat Ouest Africain de l'Eau ont travaillé avec le groupe « gestion des territoires de l'eau » (GTE) de l'université de St Louis (Sénégal). Le travail du GWP Afrique de l'Ouest s'inscrit dans le cadre de la collaboration institutionnelle avec le CCRE. L'université de St Louis prend part au projet à titre exploratoire, dans l'optique de définir une collaboration ultérieure plus poussée.

## 3. RESULTATS

### 3.1 Annuaire des Alumnis

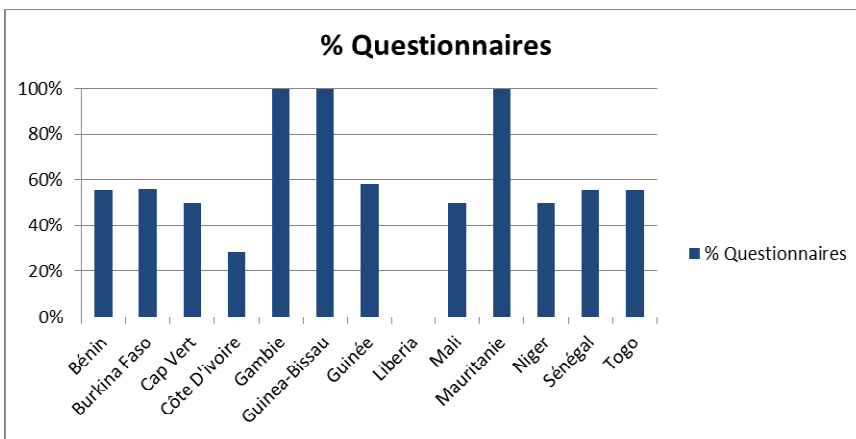
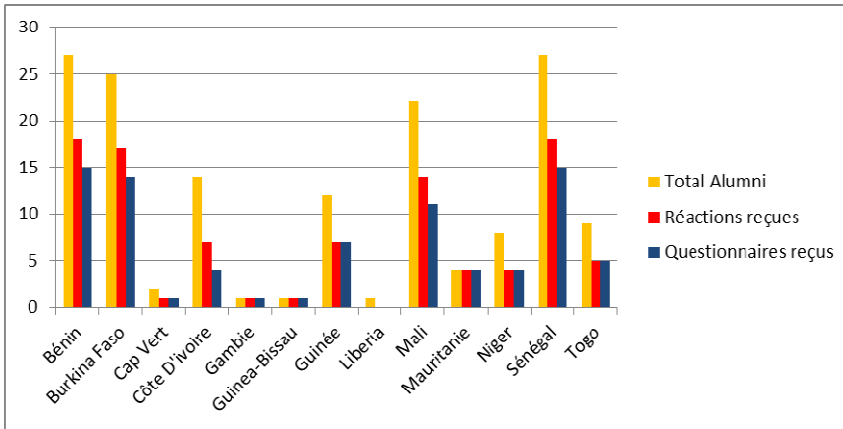
Extrait du questionnaire traité:

<b>Pour vous retrouver !</b>
Nom, prénom
Adresse Postale
Email
Téléphone
<b>Votre parcours professionnel</b>
Poste occupé au moment de la formation
Poste occupé actuellement
Autres postes intermédiaires le cas échéant

Les statistiques relatives aux contacts établis avec les Alumnis sont présentées ci-dessous. Le taux de retour est tout à fait satisfaisant si l'on considère les délais resserrés de l'enquête.

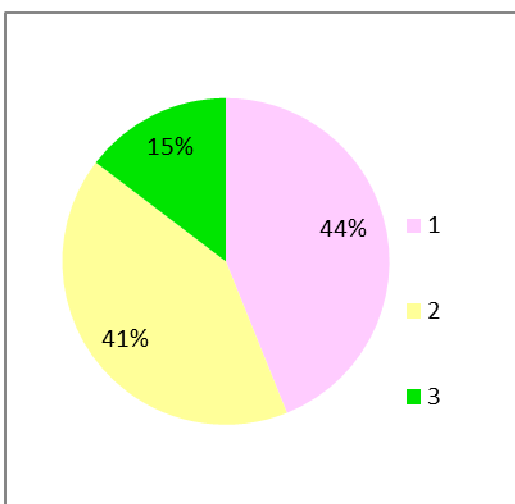
Pays	Total Alumni	Réactions reçues	Questionnaires reçus	% Questionnaires
Bénin	27	18	15	56%
Burkina Faso	25	17	14	56%
Cap Vert	2	1	1	50%
Côte D'ivoire	14	7	4	29%
Gambie	1	1	1	100%
Guinea-Bissau	1	1	1	100%
Guinée	12	7	7	58%
Liberia	1	0	0	0%
Mali	22	14	11	50%
Mauritanie	4	4	4	100%
Niger	8	4	4	50%
Sénégal	27	18	15	56%
Togo	9	5	5	56%

**Total: 153 97 82 54%**



L'évolution professionnelle est mesurée par un score de 1 à 3.

Score	Interprétation
1	Pas d'évolution de carrière
2	Une évolution de carrière significative
3	Une évolution de carrière très significative



Cet indicateur recouvre bien entendu des disparités entre situations professionnelles des Alumnis au moment de la formation. Certains Alumnis occupaient déjà des fonctions importantes et n'ont pas nécessairement évolué par la suite. D'autres étaient en début de carrière et ont naturellement poursuivi

leur évolution. Plusieurs cas d'évolution semblent néanmoins avoir été influencés de manière positive par la participation à la formation.

L'annuaire actualisé des Alumnis est fourni dans un fichier Excel séparé.

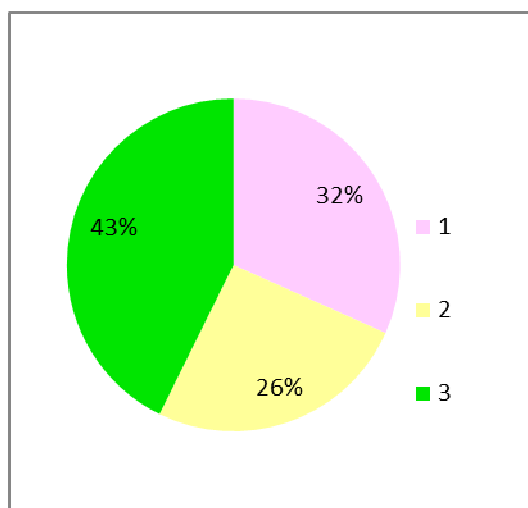
### 3.2 Les projets de travail personnels (PT)

Extrait du questionnaire traité:

<b>Le fameux PT !</b>
<i>Sujet de votre projet de travail lors de la formation ITP</i>
<i>Etat de mise en œuvre à la fin de la formation</i>
<i>Suite, ou travaux engagés en lien avec le PT après la formation ; en particulier avez-vous des documents diffusables (article ; rapport-merci de les joindre) ?</i>
<i>Courte réflexion sur l'impact du PT</i>

Les résultats des PTs sont mesurés par un score de 1 à 3.

Score	Interprétation
1	Pas de résultat significatif
2	Des résultats au niveau output (produit identifiable)
3	Des résultats au niveau output, effet (produit transféré et en partie opérationnel) et/ou impact



Le taux relativement important du score 3 traduit le souci constant de la formation de faire en sorte que les PTs s'inscrivent dans une démarche d'institutionnalisation au sein des organisations des Alumnis. Un nombre important de PT ont contribué à des changements qui sont aujourd'hui appropriés. Le stade d'impact a pu être signalé par quelques-uns (il faut noter que le temps écoulé depuis la fin de la formation varie de 2 à 8 ans selon les promotions).

Quelques exemples de score « 3 » sont fournis en annexe (TABLE).

### 3.3 Les formations

Extrait du questionnaire traité:

<b>Sur les besoins en formation</b>
<i>Avez-vous bénéficié d'autres formations GIRE depuis la formation ITP, si oui lesquelles (références et lieu) ?</i>
<i>Quelles sont les domaines de formation qui vous intéresseraient actuellement ?</i>

<i>D'après vous quels sont les besoins majeurs en matière de formation pour les acteurs du secteur de l'eau ?</i>
<i>Une formation similaire au cours GIRE ITP, basée dans la sous-région serait-t-elle pertinente ?</i>
<i>Avez-vous connaissance d'établissements proposant une formation GIRE dans votre pays ? si oui donnez les références</i>

### 3.3.1 *Alumni ayant suivi une autre formation*

Environ 40% des Alumni ont suivi d'autres formations qu'ils considèrent apparentées à la GIRE depuis le cours ITP (liste fournie en annexe, TABLE). Dans certains cas les Alumni ont été des contributeurs importants à ces formations.

### 3.3.2 *Pertinence de la formation ITP*

La pertinence d'un nouveau cours de type ITP a été signalée par tous les participants. Parfois sans réserve ni qualification (50%), parfois avec commentaires ou suggestions (liste fournie en annexe, TABLE).

### 3.3.3 *Besoins en formation*

L'ensemble des besoins en formation identifiés par les Alumni est fourni en annexe. Ces besoins sont cohérents avec ceux identifiés dans l'enquête réalisée par ZIE pour la CEDEAO. Une présentation succincte des besoins identifiés par plus d'un Alumni est présentée ci-dessous.

- GIRE, Changements Climatiques, et gestion des risques et catastrophes/Résilience des populations/ GIRE, Environnement et Ingénierie
- Développement, mise en œuvre et suivi-évaluation des projets : Méthodologie et outils /Gestion axée sur les résultats (GAR)?
- Assainissement et valorisation des déchets/ Elaboration des projets d'assainissement et d'hygiène, WASH/ Méthodes générales de traitement des déchets en générales et le plastique en particulier/ Assainissement, environnement et genre
- Valorisation économique des écosystèmes/ Les Etudes d'impact environnemental/instruments économiques
- Système /guide opérationnel pour le transfert de la maîtrise d'ouvrage aux collectivités/GIRE et décentralisation
- Genre et Changement climatique /Outils d'évaluation des projets d'eau
- Elaboration d'un système d'information sur l'eau/ La télédétection avec Arc Gis à l'appui, la Gestion de Bases de données/Gestion et traitement des données/ Gestion des connaissances
- Management de structure ou d'institution de Gestion (ou de Gouvernance) des ressources en eau. Processus d'élaboration des Stratégies de Croissance pour la réduction de la pauvreté (SCRIP) et GIRE/ Politiques et Gouvernance des ressources en eau/Gouvernance locale de l'eau
- Les Etudes d'impact environnemental/ Gestion environnementale, économique et sociale liée aux grands ouvrages hydroélectriques
- GIRE par bassin/ Gestion des eaux transfrontalières / Processus de mise en place et d'accompagnement des comités locaux de l'eau à l'échelle des sous-bassins/
- Recherche de financements ou de mécanismes adaptés de financement des projets de Gestion des ressources en eau-
- Politiques et législations liées à l'eau ; Aspects juridiques, institutionnels, communicationnels dans le domaine de la GIRE
- Techniques de négociations internationales/Techniques de Communication interculturelle
- modélisation des nappes continues/ La modélisation dans le domaine de la gestion de l'eau et de l'environnement et le suivi -évaluation
- Elaboration et mise en œuvre de Schéma de Développement, d'Aménagement et de Gestion des Eaux/ planification du développement durable dans les pays sub-sahariens
- processus de changement dans le secteur de la gestion des ressources en eau/ Le management des

ressources humaines

- la gestion des Conflits liés à l'Eau
- Intégration de la GIRE dans le document de stratégie de réduction de la pauvreté d'un pays
- Où, quand, comment faire la GIRE/ L'élaboration des réglementations indispensables pour la GIRE
- L'organisation du service public de l'eau au niveau local/ fourniture et distribution, répartition entre les acteurs pour différents usages

### 3.3.4 Offre de formation

La liste des formations identifiées par les Alumnis est fournie en annexe. Elle est beaucoup moins exhaustive que celle fournie dans l'enquête réalisée par 2IE pour la CEDEAO. Les universités (e.g. Dakar, Cotonou), 2IE et Agrhyment sont les plus souvent mentionnés.

## 3.4 Les perspectives pour le réseau

Extrait du questionnaire traité:

Perspectives...
Y a-t-il un ou des projets sur lesquels vous aimeriez travailler ?
Quelles actions entreprendre pour mieux tirer profit du réseau des anciens de la formation?
Comment voyez-vous le réseau contribuer aux activités du GWP AF et du CCRE/CEDEAO dans la sous-région ?

### 3.4.1 Projets potentiels

La liste des projets sur lesquels souhaiteraient travailler les Alumnis est fournie en annexe. Il est à noter que nombre d'entre eux sont reliés au projet de travail personnel développé et mis en œuvre durant la formation ITP. Quelques thèmes principaux sont énumérés ci-après :

- Formation, vulgarisation
- Planification locale
- Gestion par bassins
- Eau et Climat
- Services de l'eau
- Gestion transfrontalière
- Genre
- Processus GIRE
- Connaissances sur la ressource
- Pollution, déchets, assainissement
- Environnement

### 3.4.2 Devenir du réseau

Un certain nombre de propositions et d'idées ont été formulées pour l'utilisation et le renforcement du réseau existant (synthèse ci-dessous). Il faut noter que si le besoin de « plateforme » d'échanges et d'actions est clairement exprimé, les moyens à mettre en œuvre pour rendre celle-ci opérationnelle ne sont pas encore très clairs. Comment renforcer le fonctionnement du réseau actuel ? On ne peut se limiter à inviter simplement le GWP et la CCRE/CEDEAO à faire la promotion des membres et les inviter à participer à certaines actions. Il s'agit d'aller vers un stade où le réseau lui-même devient proactif. Des pistes de réflexion sont mentionnées mais nécessitent des approfondissements.

**Actions à entreprendre pour mieux tirer profit du réseau (par le CCRE/CEDEAO mentionnées par les Alumnis :**

1. Une confirmation du besoin de faire le point de l'impact de la formation sur les participants, voir l'évolution des programmes de travail, échanger les expériences et apporter des modules complémentaires (proposés par les participants) et maintenir actif le réseau.
2. S'impliquer (impliquer des membres d'Alumnis) dans les activités des Partenariats nationaux de l'eau (PNEs) respectifs afin de raviver et pérenniser les interventions du GWP dans les pays.
3. Développer un projet commun (à l'échelle pays ou pour l'ensemble de la région) concret qui pourrait être initié lors de la prochaine occasion de formation
4. Forger une base de données des ressources disponibles dans le réseau, et raviver/les réseaux sociaux mis en place.
5. Formaliser le réseau (à préciser) et avoir des rencontres périodiques (biannuelle, annuelles ?) pour échanger des expériences et se renforcer les uns des autres. Il reste à discuter sur ce que cela implique comme budget et qui finance ?
6. Le réseau est pertinent, et il faut qu'il soit agréé par les autorités compétentes. Les interventions des membres devraient être facilitées au niveau national et régional. De même l'idée d'un journal Alumnis et l'appui financier attendu. Ces points ne sont pas réalistes et c'est au réseau de se montrer actif, pertinent et agressif à s'impliquer dans les actions en cours
7. De même le besoin exprimé qu'au niveau national le groupe Alumni se constitue et fonctionne bien est un point important, pour appuyer le processus GIRE dans les pays

**Idées de contribution du réseau aux activités du GWP /AO et du CCRE/CEDEAO dans la sous-région mentionnées par les alumnis**

1. Alumni est une plateforme pertinente disponible au service de la GIRE en Afrique de l'Ouest : Le CCRE/CEDEAO et le GWP/AO peuvent en faire un partenaire de mise en œuvre de leurs actions. Cela passe par une reconnaissance officielle du réseau (Comment ?)
2. Animer les formations sur la GIRE (contributeurs ?) En tant que groupe, quelle organisation ? Formations peut-être initiées par le groupe Alumnis avec l'appui de ces organisations ?
3. Participation à la mise en œuvre de la politique régionale de l'eau de la CEDEAO, appui au GWP/AO et le CCRE/CEDEAO au développement et à la mise en œuvre de leurs programmes (un peu vague) (Comment ? a-t-on besoin d'un mandat particulier) ? et partager les expériences vécues
4. Initier des projets qui rentrent dans le cadre du PREAO et obtenir le soutien de la CEDEAO dans leur développement et mise en œuvre.



## 4. RECOMMANDATIONS

Deux recommandations opérationnelles sont proposées :

- L'organisation d'une réunion Alumnis pour (i) relancer la dynamique de réseau et (ii) affiner la niche identifiée ci-dessous pour la CEDEAO en matière de formation GIRE.
- La recherche de financement et la programmation d'une offre spécifique de formation GIRE.

Quelques suggestions supplémentaires sont également formulées.

### 4.1 Organisation d'une réunion d'Alumni

Cette réunion devrait regrouper une trentaine d'Alumnis et durer environ une semaine. Leur sélection pourrait se faire sur la base de la qualité de leur projet de travail personnel ITP ou d'autres critères à définir. Une bonne couverture géographique, genre, disciplinaire et professionnelle devrait être assurée.

Thèmes possibles pour développer l'agenda de la réunion :

- Capitalisation de l'expérience du réseau
- Rôle et modalités de fonctionnement du réseau
- Développement d'une offre de formation
- Dégager des projets prioritaires
- Contribution au PREAO, discussion des aspects opérationnels
- Exercice de prospective

### 4.2 Développement d'un programme de formation soutenu par la CEDEAO

Une fiche complète de propositions relatives à une offre spécifique de formation GIRE au niveau régional est fournie en annexe. Le type de formation envisagée (formation professionnelle) s'inscrit dans l'axe 3 de la stratégie proposée dans le rapport 2IE préparé pour la CEDEAO. Il correspond au besoin présenté comme prioritaire dans le rapport (54% des enquêtés le place en tête).

Quelques idées préliminaires pour le développement d'une telle offre sont mentionnées ci-après.

- Cible :
  - professionnels
- Type / pédagogie :
  - Formation continue ; éventuellement diplômante: ex certificats au Sénégal
  - Plusieurs formules à envisager : crédits, formation à distance
  - Implication du réseau d'Alumnis (formateurs, tuteurs)
- Vers une communauté de pratique et une plateforme de connaissance :
  - Communauté de pratique où sont inclus progressivement les participants à la formation
  - Développement d'un catalogue d'outils partagés à travers les projets de travail personnels (innovants, opérationnels et utilisés dans le cadre des métiers des participants)
  - Transfert de connaissances vers des outils de gestion/gouvernance opérationnels
- Contenu :
  - Développement et suivi / plateforme de connaissance / pérenniser l'appui aux interventions
  - Gestion du changement ; développement du leadership
  - Gestion intégrée
- Partenaires :
  - Universités ; pilote possible : St Louis Sénégal ; réseau des universités développant le curricula ToolBox
  - GWP WAF, PNEs
  - Partenaire possible : master spécialisé gestion de l'eau à Agroparistech Montpellier (<http://www.agroparistech.fr/Gestion-de-l-eau.html>) et master spécialisé OpT

- Autres partenaires : Soutien possible des réseaux d'ambassades et de la Francophonie

### 4.3 Autres suggestions<sup>1</sup>

- Invitation de membres des Alumnis comme observateurs d'événements du CCRE (comité technique des experts, réunions diverses).
- Appui des professionnels aux jeunes diplômés cherchant de l'emploi ou à monter des start ups (Business Angels)
- Poursuivre les discussions avec le mastère spécialisé eau de Montpellier qui pourrait engager des réflexions sur la notion de réseau d'anciens élèves et nous aider dans la construction d'un outil efficace
- Monter une base de données des CVs des Alumnis, qui pourrait être utile par exemples aux bureaux d'études, aux ONGs etc.
- Initier la base de données projet devant permettre de capitaliser les projets personnels

---

<sup>1</sup> Suite aux échanges avec le CCRE

## 5. ANNEXES

### 5.1 Questionnaire envoyé aux Alumnis

Bonjour à tous !

Votre souvenir de la formation GIRE / ASDI est-il toujours vivace ?

En ce qui nous concerne, nous gardons toujours en mémoire les semaines partagées avec chacun d'entre vous : à Eman, Ouagadougou, Stockholm, Grand Popo (pour certain), Bobo Dioulasso (pour d'autres), en croisière sur la Baltique...

Nous avons coutume de dire que le module 5 ne marquait pas la fin des échanges et que le réseau allait perdurer. A bien des égards, cela s'est produit et les échanges sur les groupes yahoos des diverses promotions témoignent des liens que vous avez tissés entre vous.

Il se trouve que nous avons peut-être l'opportunité de raviver un peu plus la flamme ! Le CCRE/CEDEAO et l'Asdi veulent lancer une réflexion sur le renforcement des capacités du secteur de l'eau en Afrique de l'Ouest et envisagent de s'appuyer sur votre réseau pour faire le point et dégager des perspectives. Ils souhaiteraient en premier lieu avoir une idée de vos parcours, de l'impact de vos projets de travail personnels et du cours en général. Le GWP Afrique de l'Ouest est bien sûr un partenaire naturel pour aider le CCRE /CEDEAO dans cette tâche. Nous avons donc proposé l'idée d'une petite enquête suivie d'une rencontre / atelier avec des anciens de la formation ITP.

Nous essayons maintenant de vous joindre et de lancer ce processus !

Dans un premier temps nous voulons nous assurer que nous pouvons vous retrouver ( !) et vous soumettre un petit questionnaire :

- Confirmation des coordonnées, position actuelles et déroulement de vos carrières depuis le cours ITP
- Etat de mise en œuvre des projets de travail personnels (PT), états d'avancement, nouvelles orientations, leçons apprises
- Réflexion sur le cours ITP (avec le recul) ; serait-il pertinent de monter un cours similaire dans la région; quelle est votre vision des besoins de formation.

Le questionnaire est joint à ce message (page suivante). Ce serait magnifique de recevoir vos réponses (même brèves) avant le 1<sup>er</sup> décembre. En fonction des résultats, nous espérons pouvoir enclencher un partenariat avec le CCRE/CEDEAO et organiser une « rencontre du réseau GIRE » avec certains d'entre vous....Il faut bien avouer que cette perspective nous enchante !

Amicalement,

Dam& jac/

Bref questionnaire à l' intention des participants aux formations GIRE ITP Asdi – 2005-2010

<b><i>Pour vous retrouver !</i></b>	
<i>Nom, prénom</i>	
<i>Adresse Postale</i>	
<i>Email</i>	
<i>Téléphone</i>	
<b><i>Votre parcours professionnel</i></b>	
<i>Poste occupé au moment de la formation</i>	
<i>Poste occupé actuellement</i>	
<i>Autres postes intermédiaires le cas échéant</i>	
<i>Avez-vous bénéficié d'autres formations GIRE depuis la formation ITP, si oui lesquelles (références et lieu) ?</i>	
<b><i>Le fameux PT !</i></b>	
<i>Sujet de votre projet de travail lors de la formation ITP</i>	
<i>Etat de mise en œuvre à la fin de la formation</i>	
<i>Suite, ou travaux engagés en lien avec le PT après la formation ; en particulier avez-vous des documents diffusables (article ; rapport-merci de les joindre) ?</i>	
<i>Courte réflexion sur l'impact du PT</i>	
<b><i>Sur les besoins en formation</i></b>	
<i>Quelles sont les domaines de formation qui vous intéresseraient actuellement ?</i>	
<i>D'après vous quels sont les besoins majeurs en matière de formation pour les acteurs du secteur de l'eau ?</i>	
<i>Une formation similaire au cours GIRE ITP, basée dans la sous-région serait-t-elle pertinente ?</i>	
<i>Avez-vous connaissance d'établissements proposant une formation GIRE dans votre pays ? si oui donnez les références</i>	
<b><i>Perspectives...</i></b>	
<i>Y a-t-il un ou des projets sur lesquels vous aimeriez travailler ?</i>	
<i>Quelles actions entreprendre pour mieux tirer profit du réseau des anciens de la formation?</i>	
<i>Comment voyez-vous le réseau contribuer aux activités du GWP AF et du CCRE/CEDEAO dans la sous-région ?</i>	

## 5.2 Tables de résultats

TABLE de résultats des projets de travail personnels, exemples de score élevé (3).

Pays	Nom	Titre PT	Courte réflexion sur l'impact du PT
Bénin	<b>AMEGANK POE Claudia</b>	Etude des pratiques endogènes de gestion de la lagune côtière du Bénin	Le même travail a été répliqué dans une autre zone accompagné d'une convention locale.
Bénin	<b>Gauthier Yvette</b>	Appui à la lutte contre la pollution des eaux de surface par les déchets solides ménagers : cas de la lagune de Cotonou	Le PT a permis la mise en œuvre effective du projet d'assainissement et d'aménagement des berges lagunaires de Cotonou qui date de 2003. Le Comité Paritaire MEHU-Mairie de Cotonou mis en place et fonctionnel (Cf les deux CR+Photos) illustre un changement opéré
Bénin	<b>Yetongnon Judith Eric Georges</b>	Facilitation de l'intégration de la GIRE dans la Stratégie de Croissance et de Réduction de la Pauvreté du Bénin	Plusieurs ateliers organisés pour renforcer le plaidoyer au niveau de toutes les parties prenantes dans l'élaboration de la SCR.P.
Bénin	<b>Donoumasou Pulchérie Marianne Sessito</b>	Etude du projet de loi portant gestion de l'eau au Bénin dans le cadre du suivi de la mise en œuvre de la Gestion Intégrée des Ressources en Eau.	-La réalisation de ce projet m'a beaucoup aidé dans la poursuite de mes activités avec le Partenariat National de l'Eau en tant qu'expert Juridique national de la Commission Technique de ce Partenariat. Aussi, ai-je participé à : >- plusieurs activités de sensibilisation sur la mise en œuvre de la GIRE au niveau national ; >- la sensibilisation des députés sur la Convention des Nations Unies de 1997 sur les cours d'eau internationaux utilisés à des fins autres que la navigation ; >- Participation à l'élaboration des bandes dessinées pour la sensibilisation des élèves à la GIRE ; >- participation à la réalisation de l'étude de base pour la ratification de la Convention des Nations Unies de 1997 sur les cours d'eau internationaux utilisés à des fins autres que la navigation >- élaboration d'avant-projets de réglementation de la loi portant gestion de l'eau en République du Bénin >- participation à l'élaboration du plan d'action national de gestion intégrée des ressources en eau ; >- participation à l'élaboration de l'état des lieux du cadre juridique et institutionnel de gestion des ressources en eau et défis en matière de gestion intégrée des ressources en eau
Bénin	<b>HOMEKY Antoine</b>	La vulgarisation de la loi portant gestion de l'eau et de ses textes d'application	L'arsenal des textes juridiques mis en place après la formation permet de contribuer à la gestion durable des ressources en eau à travers : l'amélioration de la connaissance des textes législatifs et réglementaires; l'amélioration de l'environnement juridique propice à la mise en œuvre de la GIRE.
Bénin	<b>Jimaja épouse Ablet Prisca</b>	Lutte contre les déversements anarchiques des effluents dans la lagune de Cotonou : cas de la SOBEBRA	Après la formation, des inspections ont été faites dans les sociétés qui sont dans le même cas que la SOBEBRA et des mesures correctives ont été prodiguées à ces sociétés. Les sociétés qui déversent directement les eaux usées dans la lagune savent et planifient déjà la construction des stations de traitement des eaux usées
Bénin	<b>Adjagodo Arnold Gbêtondji</b>	Projet d'appui à la réhabilitation et la gestion concertée et durable de la retenue d'eau de l'Okpara	Le PT ne s'est pas arrêté, même s'il n'a pas connu le soutien souhaité du niveau régional et indiqué dans le canevas rempli. Cela dit, les 1ers résultats ont pu être partagés en 2009 et 2010 avec les promotions GIRE suivantes. Je continue de croire que ce site qui vient de connaître l'élaboration d'un outil d'aménagement et de gestion durable[1] et où l'intervention du PNE-Bénin continue mérite de bénéficier d'une plus grande attention du niveau régional pour mieux partager les résultats obtenus et les leçons apprises; tant les problèmes abordés que les méthodologies utilisées peuvent être appropriées au profit d'autres initiatives similaires (intercommunalité autour de l'eau ; AEP de grandes villes à partir de barrage à buts multiples...)
Bénin	<b>Obossou Yaou</b>	Mon projet de travail portait sur la restauration des sols et la protection des berges des cours d'eau affluents du fleuve Niger.	Très utile. Mais comme vous le savez la GIRE est si large qu'on ne peut pas se dire qu'on en connaît assez. C'est très simple lorsqu'on parle de l'Approvisionnement en eau potable, de l'assainissement de façon sectorielle. Mais sous l'angle GIRE cela devient un processus d'apprentissage continu où surtout des rencontres d'échange d'expériences sont nécessaires.
Bénin	<b>Tossounon Alain</b>	Elaboration d'un document de capitalisation de meilleures initiatives GIRE en matière d'AEP mises en œuvre par l'ONG PROTOS-BENIN	Notre PT a permis dans un premier temps de faire un état des lieux de la mise en œuvre de la GIRE au niveau national et dans un deuxième temps, de nous rendre compte qu'il y a eu beaucoup de sensibilisation mais que la GIRE manquait d'actions concrètes. Mais fort heureusement, aujourd'hui il y a sur le terrain le développement d'initiatives pilotes GIRE pour convaincre davantage les acteurs de sa

			nécessité et de son importance.
Burkina Faso	Coulibaly Sidi	Elaboration du site web du Partenariat Ouest Africain de l'Eau (GWP-AO)	Très positif, surtout en termes de contacts plus vivants avec les partenaires dans les pays.
Burkina Faso	Palm née Zowelengre Emma	Elaboration d'un document guide relatif aux procédures de déclaration et de fourniture d'informations sur les puits modernes, les forages et les AEPs au Burkina	Prise de conscience de l'administration sur les difficultés liées à l'application des procédures et relance de la suite de l'élaboration des fiches restantes dont nous sommes membres du comité d'élaboration. Forte implication des entreprises privées dans l'élaboration des fiches complémentaires.
Burkina Faso	ZERBO Regine	Faire connaître les outils et principes de la GIRE aux leaders d'opinion du Burkina Faso	Nous n'avons pas fait une étude d'impact ou des enquêtes. Au regard de la qualité des échanges et des actions des acteurs sur le terrain nous estimons que nos actions d'informations et de sensibilisation contribuent à une meilleure connaissance de la GIRE au Burkina Faso
Burkina Faso	Barry Djibril	Elaboration d'un guide de plaidoyer au profit des Comités Locaux de l'Eau (CLE) pour la participation des ONG à la mise en œuvre de la GIRE	Les comités locaux de l'eau continue de demander la formation que nous avons dispensée sur le plaidoyer. Nous avons reçu des témoignages que la formation continue de leur être utile dans leur recherche de partenariat.
Burkina Faso	Cessouma Bamadou	Elaboration d'un guide de communication dans le cadre de l'opérationnalisation de la police de l'eau au Burkina Faso	
Burkina Faso	Guissou Agathe	Réalisation à Médina Djikoye (un village du Sénégal) d'un système d'adduction d'eau composé d'un forage équipé avec abreuvoir, puits perdu, château d'eau de 100 m3, 3 bornes fontaines, moteur pour l'alimentation du château et un jardin maraîcher au profit des femmes. >Quel système de gestion efficace ?	La mise en œuvre de mon PT m'a permis de renforcer mes compétences dans le domaine. >Du côté du village bénéficiaire de la réalisation du PT : >Soulagement des populations du village de Médina Djikoye et villages environnant en matière de recherche d'eau potable, >Diminution des corvées des femmes et jeunes >Amélioration des conditions de vie des populations liées à la santé, l'hygiène, etc. dû à l'accessibilité à l'eau potable. >Diminution des maladies liées à l'eau, >Amélioration des conditions de vie des femmes bénéficiaires du jardin maraîcher dues à la réalisation des revenus substantiels >Etc. >
Burkina Faso	Kambou Hermann	Gestion Intégrée des Ressources en Eau en milieu communautaire et scolaire des zones rurales du Burkina Faso	Le PT a permis de voir la nécessité de poursuivre l'action afin d'avoir des évidences pour un plaidoyer au niveau national pour une meilleure prise en compte des actions de recharge de la nappe dans les projets d'approvisionnement en eau au regard de l'impact des changements climatique qui se traduisent par une baisse généralisée du niveau des nappes au Burkina Faso.
Burkina Faso	Koudougou Ousséini	Capitalisation de l'expérience d'Iles de la Paix en matière de réalisation de projets hydrauliques dans la perspective de prendre en compte une stratégie GIRE dans la formulation des futurs programmes pluriannuels de développement de l'ONG dans les nouveaux terroirs d'intervention	La mise en œuvre du PT a permis une prise de conscience de la nécessité de la concertation dans le domaine de la gestion des eaux de surfaces et cours d'eau. >Cette prise de conscience a contribué à la mise en place d'organes de gestion et à l'implication de l'ensemble des acteurs locaux dans les processus de gestion des eaux de ruissellement (bassins versants) et de surfaces.
Burkina Faso	Somda Wenceslas	Interactions entre la GIRE et la décentralisation	La question est débattue lors de nombreux cadres (comité de pilotage du PAGIRE, session du CNEau, revue conjointe du secteur de l'eau...), et les réflexions menées servent de base pour orienter les futures actions
Burkina Faso	Tapsoba/Mare Gisèle	Recherche d'une dynamique organisationnelle entre les usagers du barrage de Ziga pour une gestion intégrée des ressources en eau dans la région du Plateau Central	La prise de conscience généralisée des effets néfastes des différents types d'usage sur les berges du barrage de Ziga qui approvisionne en eau potable la ville de Ouagadougou à 70% et celle de Ziniaré et Loubila à 100%. Bientôt d'autres villes seront concernées.
Gambie	Bojang Yusupha	Establishment of Country Water Partnership for the Gambia, 20th December 2011, UN 97 Convention validated and document on the process to the Cabinet.	
Mali	COULIBAL Y CAMARA Lala	La stratégie de financement du PAGIRE Mali	Bénéfique dans la compréhension des termes et surtout pour la mobilisation des PTF
Mali	COULIBAL Y Dounanké	Elaboration du Plan d'Action de Gestion des Ressources en Eau du Mali	
Mauritanie	Wague Oumarou	Aménagement et gestion intégrée de ressources en eau dans la région du Brakna	A la fin du projet, les objectifs visés par mon TP sont presque atteints ; >La base de données régionale est déjà mis en place ; >Le service régional de l'hydraulique a été renforcé en personnel et doté de matériel pour les missions de terrain, le service est devenu une

			direction régionale de l'hydraulique et assainissement. >Seul le comité régional de l'eau qui n'a pas vu le jour
Niger	Taweye Amadou	Hydraulique pastorale dans la commune de BANIBANGOU	La réalisation des ouvrages hydrauliques en nombre suffisant a permis de réduire voire éviter les conflits entre usagers. En effet, les pasteurs utilisent en période de saison sèche les mêmes ouvrages que les sédentaires. Ceci amène souvent des conflits entre communautés.
Sénégal	Diédhiou Cheikh Mamina	Prise en compte et application de l'approche GIRE dans les programmes de gestion des ressources en eaux transfrontalières : cas du bassin du fleuve Sénégal	Une meilleure prise en compte de la gestion intégrée dans un cadre transfrontalier pour les ressources en eau.
Sénégal	Konate Lamine	Transformation des Conflits liés à l'utilisation des eaux du bassin versant transfrontalier du fleuve Kayanga/Geba	Le projet m'a permis de dégager et d'affiner très rapidement le cadre logique
Sénégal	MBODJ Saliou	Une meilleure valorisation des bas-fonds du Sine Saloum par la GIRE	Le PT a orienté l'approche de beaucoup de projets intervenant dans l'aménagement des bas-fonds. Plus de quatre projets utilisent actuellement l'approche proposée dans le PT. Mes consultations sont aussi bien appréciées.
Sénégal	BOISSY Aimé	GIRE et Aménagement Urbain (Gestion des inondations): Cas de la ville de Dakar	L'impact se mesure à travers les mesures prises au plan interministériel pour trouver des solutions durables aux problèmes récurrents des inondations en milieu urbain
Sénégal	Coly Adrien	Développement d'un projet de formation à la gouvernance des territoires de l'eau (Sénégal)	Amélioration pédagogique UGB
Togo	TOZO Elise	Améliorer la gestion de l'eau de la rivière Zio dans la localité de Togblékopé	Certains endroits des berges libérées et diminution de l'apport des sédiments dans le lit de la rivière >Meilleure organisation des femmes maraîchères
Togo	Beleyi Essokilina	Réhabilitation de retenues d'eau dans la Région de la Savane au profit des groupements de femmes et de jeunes	Le PT m'a permis de renforcer mes capacités en matière de montage de projet et à la réalisation du projet ; en outre à travers le PT les populations et les élus locaux de la région concernée comprennent mieux les impacts des changements climatiques et peuvent s'impliquer dans la mise en œuvre de mesures d'adaptation aux changements climatiques.

TABLE des formations suivies par les Alumnis après le cours ITP (Les Alumnis sont dans certains cas des contributeurs importants)

Avez-vous bénéficié d'autres formations GIRE depuis la formation ITP, si oui lesquelles (références et lieu) ?
<ul style="list-style-type: none"> <li>• "Improving Water Management and Governance in African Countries through support in development and implementation of IWRM plans," Abidjan, Côte d'Ivoire</li> <li>• 56th unep/unesco/bmu international short course on <b>water management and climate change adaptation</b> for developing and emerging countries (sc 56);</li> <li>• Apr. - 2012: Validation workshop of the project "Water Management Performance Analysis". A Pilot study of the five countries" (Burkina Faso, Cape Verde, Ghana, Mali and Senegal) Lome, Togo</li> <li>• Atelier de formation « L'Approche Genre dans la Gestion Intégrée des Ressources en Eau » 4 – 8 juin 2007 au Burkina Faso ;</li> <li>• Atelier de formation sur l'Intégration du GENRE dans la GIRE 27 juillet 02 Août Abidjan 2009 (GWA, WA-NET, Partenariat National de l'eau de Côte d'Ivoire)</li> <li>• Atelier de lancement technique du processus GIRE en Guinée-Conakry 2-3 avril 2010</li> <li>• Atelier de validation des actions de la feuille de route GIRE/GUINEE Conakry 03 mars 2011</li> <li>• Atelier Panafricain de formation sur le changement Climatique, la Gestion des Ressources en Eau et des Zones Côtières en Afrique Benin-Cotonou 15 au 17 février 2010 (UNESCO/ PHI)</li> <li>• Atelier Régional de Formation Ambassadeurs et Eau (GWA) du 12 au 17 Janvier 2009 au Sénégal (Thiès)</li> <li>• Atelier sur l'intégration de l'environnement dans la gestion des ressources en eau, PAGIRE, Sénégal, Juillet 2008 à Dakar.</li> <li>• Ce stage s'inscrivait dans le cadre de la validation du master 2 Droit de l'Environnement que je viens de terminer à l'Université de Nice Sophia Antipolis.</li> <li>• Certificat professionnel en Economie de l'environnement appliquée à la gestion intégrée des ressources en eau à l'Université Senghor d'Alexandrie</li> <li>• Dec. – 2011: 7<sup>th</sup> Session of the Technical Experts Committee Meeting. Lome, Togo.</li> </ul>

- Eaux souterraines et GIRE à Dakar
- ECO ECOLO en partenariat avec le PNE Bénin a organisé le cours sur le GENRE et la GIRE avec l'appui de Gender and Water Alliance GWA à Grand-popo au Bénin en 2008.
- En 2011, j'ai participé à une formation en ligne sur la GIRE via Connecta-ceddet (<http://www.cursosceddet.org/>) et actuellement je suis un séminaire sur « le financement des ouvrages hydrauliques » qui est un prolongement de cette formation.
- Formation des formateurs sur le programme Wetlands and Poverty reduction Program WPRP organisé par Wetlands International en collaboration avec WAGENINGEN et UNESCO à Thiès au Sénégal avec un module Zones Humides et GIRE en 2007 .
- Formation en Gestion Intégrée des Ressources en eau des bassins transfrontaliers en Afrique -Cas du Bassin de la Volta au Burkina Faso, Gestion Intégrée des Ressources en eau souterraines au Sénégal et au Togo
- Formation sur l'Approche Genre dans la Gestion Intégrée des Ressources en Eau, par Capt-net, Wanet, GWA, GWP/AO et GWP à Ouagadougou au Burkina Faso du 04 au 08 juin 2007
- Formation sur l'intégration du genre dans la GIRE et des sous secteurs connexes, Juin 2012 à Grand-Popo au Bénin
- Formation sur la Gestion et la Résolution des conflits liés à la Gestion Intégrée des Ressources en Eau, par CAP-Net, GWP/WAWP et la WA-NET à Dakar au Sénégal du 1er au 4 août 2006
- Formation sur la planification des ressources en eau >Formation sur le modèle de planification des ressources en eau (Watermodèle)
- Formation sur le traitement et la gestion des eaux usées a Rabat Maroc en Décembre 2009
- Formation sur les principes de durabilité FIETS (Financière-Institutionnelle-Environnementale-Technologique-Sociale) de l'Alliance WASH Néerlandaise (Bénin, du 8-10 Août 2012 et du 5 au 7 décembre 2012 et Ghana (Tamale) du 3 au 7 septembre 2012) ; Formation sur l'intégration de la GIRE dans les outils de développement au niveau local (Bénin, 3-5 octobre 2012)
- Gestion des eaux souterraines et GIRE à Dakar (Sénégal)
- GIRE et environnement organisé par Wetlands international à Porto-nove Bénin en 2008.
- GIRE -Genre
- Instrument Economiques et Financiers de l'Eau : Organisé par le PNE-MALI avec l'appui technique et financier de Cap-Net, GWP/AO, DNH à Bamako en février 2009 ;
- Integrated water resources management, 29 septembre au 9octobre 2009 à SINGAPORE
- Intégration de l'Approche Genre dans la GIRE : organisé par le GWA et le PNE-CI en Juillet-août 2009 à Abidjan (RCI) ;
- Internship à UNU-INWEH (United-Nations University/Institute on Water-Environment and Health Nexus) hosted by McMaster University at Hamilton, Ontario (Canada)
- J'ai fait partie de l'équipe de consultants qui a assuré le déroulement de ces cours régionaux à Thiès sur une période de deux ans.
- J'ai préparé un Master en Droit International et Comparé de l'Environnement (Université de Limoges, France)
- Je n'ai pas bénéficié de formation proprement dite mais je participe à des échanges avec les acteurs de la GIRE de Burkina Faso (SP/PAGIRE, Agences de l'eau Nakambé et Gourma, PNE, Asdi, ...)
- Je suis actuellement en formation aux USA à Virginia Polytechnic Institute and State University (Virginia) dans le cadre d'un Master Urban and Regional Planning avec une specialisation en Environmental Policy and Planning
- July – 2011: Consultation Workshop on Large Infrastructures Projects in the Water Sector in ECOWAS Space, Ouagadougou, Burkina Faso.
- June – 2011: Capacity Building and the 2011 Hydrological Seasonal Forecast for CILSS Member Countries. Niamey, Niger.
- June – 2012: Final Workshop ACP-EU CC/IVC/2007/61 Project. Lome, Togo
- Le Développement des Partenariats dans la pratique : Programme pour les praticiens du Partenariat en Afrique de l'ouest ; BPD et CREPA à Dakar- Sénégal; - Gestion des Eaux souterraines & GIRE (avec le partenariat national de l'eau -Sénégal & CAP NET et BRG à Dakar
- Mar. - 2011: National Interaction workshop on the West Africa Water Resources Policy (WAWRP) Atlantic Hotel, Banjul, The Gambia.
- Master II en GIRE à la fondation ZIE à Ouagadougou
- Master Pro Spécialisé GIRE, ZIE Ouagadougou de 09/2010 à 12/2011-Formation FOAD (sur financement personnel)



- Master Professionnel en Gestion Intégrée des Ressources en Eau au 2ie à Ouagadougou.
- May – 2011: Regional Workshop on International Shared Aquifer Resources Management (ISARM) Doula – Cameroon.
- Mon organisation ECO ECOLO a repris ce cours WPRP au plan national avec l'appui de Wetlands International.
- Non mais nous avons bénéficié aux pays bas la formation sur la décentralisation et la gouvernance locale où la gestion des ressources naturelles dont l'eau a été abordée.
- Nov. – 2011: Regional Training on Climate Change and IWRM in West Africa.
- Oct. – 2011: Regional Training on Agricultural Water Management in West Africa, Ouagadougou, Burkina Faso.
- Participation à l'atelier méthodologique de rédaction de protocole IFS en approvisionnement en eau potable et en assainissement organisé conjointement par CREPA-BENIN et le point focal IFS-Afrique de l'Ouest, Cotonou du Bénin.
- Participation à la Formation du réseau des Journalistes Ouest Africain, à Bamako en 2007 ;
- Participation au séminaire portant sur le thème « Gestion décentralisée des ressources naturelles », Copenhague, Danemark.
- Plusieurs (IMA à Tunis, EU à Bamako, FAE à Tunis, BAD à Dakar, OMVS à Dakar, etc...)
- Préparation feuille de route GIRE en Guinée
- Stage à l'Union Internationale pour la Conservation de la Nature (UINC- Sénégal)
- Thème : l'encadrement juridique et institutionnel de l'accès à l'eau en Afrique : cas du Sénégal et de la Guinée.
- une formation sur la télédétection à Ouagadougou du 01<sup>ER</sup> au 04 décembre dans le cadre de Gestion Intégrée des Ressources en Eau des Systèmes Aquifères d' Iullemeden, de Taoudéni et du fleuve Niger.
- Une visite d'étude au Niger, Burkina et Mali sur la mise en œuvre du projet de lutte contre l'ensablement du fleuve Niger ; Sur le fonctionnement des associations des usagers et usagères des ressources naturelles du bassin du Niger (formation reçue à Gogounou (Bénin) et restituée dans six associations communes de l'Alibori) ; Formation sectorielle sur l'eau et l'assainissement donnée par l'EAA à Natitingou (Bénin) sur le thème : Appropriation des outils de gestion des ouvrages d'hygiène, d'assainissement et d'eau potable (HAEP) par les élus locaux.

#### TABLE des commentaires sur la formation ITP :

##### Une formation similaire au cours GIRE ITP, basée dans la sous-région serait-elle pertinente ?

- Oui, notamment à travers la création d'un Centre d'excellence régional en Gestion des ressources en eau
- Bien sûr car les problèmes se vivent au niveau local. Les réalités seront mieux perçues.
- Bien sûr, si elle permet à beaucoup de participants de prendre part, cela en raison de l'amoindrissement des coûts des formations quand les formations sont tenues en Afrique.
- Dans le cadre de l'intégration sous régionale, les questions relatives à la gestion des ressources vont certainement marquer les prochaines années. Les bassins de l'Afrique de l'ouest seront les principaux espaces de vie d'où la pertinence de la formation des acteurs sous régionaux sur la maîtrise de ces enjeux
- je crois, oui, si on revoit un peu le contenu pour l'adapter aux besoins mentionnés ci-dessus
- Je pense qu'elle sera très pertinente et surtout il serait bien d'engager les parlementaires et les élus locaux dans la liste des potentiels candidats intéressés par la formation. La gestion de l'eau mérite une attention particulière de la part de ces acteurs aussi.
- Je trouve cela très pertinent compte tenu du fait que la plus part des eaux de surface et souterraines sont transfrontalières en Afrique de l'Ouest. A titre d'exemple : le Bassin du Niger, le Bassin du Sénégal, la bassin de la Volta, etc... sont des exemples concrets que nous pouvons utiliser pour faciliter la mise en œuvre de la GIRE dans la sous régions.
- Oui car ces formations participent énormément aux actions de plaidoyer qui ont un effet positif sur l'intégration de la GIRE
- Oui surtout la nécessité d'échange d'expériences entre pays
- Oui très importante pour les cadres intervenant dans le secteur.
- OUI .De nouvelles agents sont recrutés par l'Etat et les collectivités aussi, ont il besoin de formation

pour mieux remplir leurs fonctions

- Elle permettra (i) de mieux sensibiliser les jeunes aux métiers de l'eau, (ii) former plusieurs techniciens et cadres à moindre coût, compte tenu de la faiblesse des moyens de nos pays.
- Oui il serait pertinent de faire une pareille formation dans la sous-région tout en y associant des aspects techniques mentionnés ci-dessus.
- Oui mais assurée essentiellement par des experts sous régionaux locaux de préférence des acteurs qui travaillent quotidiennement dans l'administration de l'eau, les agences, les ONG et projets ; et si possible les anciens du programme de formation GIRE
- Oui mais plus soutenue et diplômante qui permet de s'imposer pour mieux orienter les actions.
- Oui, Etat d'exécution des projets d'eau en Afrique de l'Ouest
- Oui, mais cela devrait mettre l'accent sur la pratique. Les cas réussis dans les bassins tropicaux
- Oui, meilleures accessibilités au plus grand nombre d'acteurs (cette fois pas seulement des techniciens diplômés mais des ruraux aussi, quitte à adapter le module simplifié dans les langues nationales !
- Oui, permettrait de toucher un maximum de cadre et de mettre en place une masse critique considérable au profit de la GIRE
- Oui, pour bénéficier des expériences réussies des pays et les visites.
- Oui, une formation régionale pourrait avoir un impact considérable sur les cadres.
- Aussi, cette formation pourrait être bénéfique dans la mesure où elle va s'inspirer des connaissances locales et permettra un échange d'expériences entre les différents pays de la sous- région.
- Oui/ mais avec un peu plus d'ouverture vers les secteurs connexes que sont l'assainissement et l'hygiène
- Pour amoindrir les coûts, il est effectivement bon d'envisager ce scénario de formation régionale avec des actions régionaux ayant été au préalable bien renforcés dans les divers domaines du secteur de l'eau.
- Une formation similaire au cours GIRE ITP, serait pertinente dans la sous-région, car les ressources en eau ont besoin d'une attention particulière et pour cela il faut plus de cadres formés, sensibilisés et responsabilisés.
- Pour cela Il serait bon de prévoir des sessions régionales et des sessions nationales. Ces dernières permettant d'atteindre les acteurs impliqués directement dans la gestion des ressources en eau et prendre en compte les besoins et réalités nationales et locales.
- Bien sûr, car elle permettra de mieux débattre et d'échanger sur les réalités sous-régionales.
- Bien sûr, le problème n'est pas le lieu mais plutôt les formateurs qui doivent avoir de l'expérience
- Oui d'une grande pertinence au vu de nombreux cours transfrontaliers
- Oui mais il faut au préalable identifier ou créer des sites pratiques. Toutefois cela peut ne pas être un préalable mais il faut qu'on y arrive.
- Oui, très pertinente. Cela permettra une facilité d'accès et une disponibilité permanente de l'information
- Oui. Très pertinente : traitement de cas pratiques basés sur les réalités de la sous-région.
- Tout à fait, surtout avec l'émergence de jeunes acteurs du secteur qui n'ont eu l'opportunité qui était la nôtre.

## TABLE des besoins en formation identifiés par les Alumnis:

Quelles sont les domaines de formation qui vous intéresseraient actuellement ?

- Adaptation aux changements climatiques (l'eau et le climat)
- Application d'un GIS à la Gestion des Ressources en Eau
- Approfondissement de la formation GIRE, niveau Master
- Appui aux masters GIRE (pour permettre aux formés de s'imposer) ;
- Assainissement, environnement et genre ;
- Audit environnement
- Bonnes pratiques d'adaptations aux changements climatiques par rapport aux ressources en eau
- BSC in Hydrogeology
- Cadre Institutionnel le mieux adapté pour la GIRE
- Changement climatique

- Changements climatiques et ses implications sur les ressources en eau ; Prise en compte du changement climatique dans la planification du développement
- Contrôle et audits des projets.
- Coordination intersectorielle de la gestion de l'eau
- Crises environnementales et gestion de l'espace de production pour l'agriculture familiale afin de buter les multinationaux dans les propensions d'accaparement des terres fertiles.
- Démarches, outils de fundraising dans le secteur de l'eau, de l'hygiène et de l'assainissement
- Différents types d'ouvrages d'évacuation des eaux usées et leurs méthodes de construction
- Différents types d'ouvrages de rétention d'eau de pluie et leur réutilisation
- Droit sur l'eau et l'environnement
- Eaux transfrontaliers
- Economie environnementale
- Economie et processus de planification GIRE
- Economie verte et comptabilité environnementale
- Elaboration d'un système d'information sur l'eau
- Elaboration de Schéma directeurs (SDAGE)
- Elaboration des projets d'assainissement et d'hygiène, WASH.
- Elaboration et mise en œuvre de Schéma de Développement, d'Aménagement et de Gestion des Eaux et de Schéma d'Aménagement et de Gestion des Eaux;
- Etudes d'impact environnemental
- Formation sur le Cadre de Dépense à Moyen Terme/ Budget Programme (CDMT/BP)
- Genre
- Genre et Changement climatique
- Genre et changement Climatiques dans le cadre de la GIRE.
- Genre et Infrastructures hydrauliques : outils de mise en œuvre, système de suivi évaluation, mécanismes de durabilité etc.
- Géophysique appliquée
- Gestion et planification des projets de développement
- Gestion de l'eau et sécurité alimentaire : les challenges de l'agriculture dans le contexte de changement climatique
- Gestion des catastrophes liées aux inondations dans les espaces périurbains des pays de la CEDEAO ;
- Gestion des catastrophes naturelles et changements climatiques
- Gestion des conflits
- Gestion des Conflits liés à l'Eau ;
- Gestion des eaux et atténuation des risques liés aux changements climatiques
- Gestion des projets ; problématique de l'assainissement ; gestions des eaux pluviales et eaux usées
- Gestion environnementale, économique et sociale liée aux grands ouvrages hydroélectriques
- Gestion intégrée des ressources en eau par bassin et sous bassins versant ;
- GIRE
- GIRE et changement climatique et impacts sur le développement durable des pays d'AO.
- GIRE et changements climatiques
- GIRE et décentralisation
- GIRE et Développement local
- GIRE et zones humides
- GIRE ; Environnement et Ingénierie
- Gouvernance du secteur AEPHA (notamment l'intégrité dans ce secteur, reddition des comptes), financement du secteur (les techniques de mobilisation des ressources financières)
- Impacts de l'assainissement autonome sur les nappes phréatiques
- Intégration de la GIRE dans le document de stratégie de réduction de la pauvreté d'un pays ;
- Intégration des aspects transversaux (changements climatiques, genre)
- Juridiction en matière de l'eau et des ressources naturelles
- L'adaptation aux changements climatiques
- L'eau et les changements climatiques ;
- L'eau un bien économique
- L'économie de l'eau
- L'élaboration des réglementations indispensables pour la gire

- L'implication des acteurs locaux dans la gestion de l'Eau potable en milieux urbains
- L'organisation du service public de l'eau au niveau local (fourniture et distribution, répartition entre les acteurs pour différents usages)
- La budgétisation sensible au Genre dans la GIRE
- La comptabilité environnementale
- La conception et l'animation de réseaux sociaux de défense de pratiques écologiques (site web et autres dispositifs efficaces de suivi-évaluation, et de communication de masse au sujet des pratiques de gestion des ressources naturelles/eaux) ; l'empowerment des personnes responsables et victimes de la gestion non durable des ressources naturelles ; vulnérables à l'environnement.
- La décentralisation et la Gire
- La GAR et les processus de changement dans le secteur de la gestion des ressources en eau
- La gestion des eaux transfrontalières
- La gestion et le traitement des données
- La Gestion Intégrée des Ressources en Eau et l'Environnement
- La Gestion Intégrée des Ressources en Eau et les Eaux Souterraines ;
- La Gestion Intégrée des Ressources en Eau et les Instruments Economiques et Financiers
- La gestion juridique de l'eau,
- La GIRE et les Changements Climatiques, la GIRE et la gestion des risques de catastrophe.
- La modélisation dans le domaine de la gestion de l'eau et de l'environnement et le suivi -évaluation
- La modélisation du bassin versant
- La négociation
- La notion de l'eau verte
- La participation des acteurs à la gestion locale des ressources en eau ;
- La planification de la gestion des ressources en eau et les systèmes d'information pour la gestion des ressources en eau
- La prévention et la gestion des conflits liés aux usages de l'eau
- La prise en compte des Changements climatiques pour une gestion efficace des ressources en eau destinées à l'agriculture » ; « Prise en compte du genre dans la gestion de l'eau pour l'agriculture»
- La recherche de financement pour les microprojets
- La réédition des comptes dans le secteur de l'eau,
- La résilience et la réduction des risques et catastrophes en liaison avec les ressources en eau.
- La télédétection avec Arc Gis à l'appui, la Gestion de Bases de données, modélisation des nappes continues.
- Le changement climatique
- Le financement de l'eau par l'eau : la stratégie adéquate ; Echanges sur les cas réussis pour un transfert de compétence
- Le management des ressources humaines
- Le management stratégique du secteur de l'eau
- Le mécanisme de suivi-évaluation de la mise en œuvre du PANGIRE
- Le plaidoyer
- Les aspects juridiques, institutionnels, communicationnels dans le domaine de la GIRE
- Les besoins sont énormes mais je citerai certains notamment la formation en gestion des projets, en assainissement, en plan local en eau et assainissement dans les communes
- Les canaux et possibilités de financement dans la promotion de la GIRE
- Les changements climatiques
- Les changements climatiques et la gestion durable des ressources en eau ;
- Les eaux usées
- Les enjeux sur la gestion des bassins versant partagés
- Les Etudes d'impact environnemental
- Les instruments juridiques et efficaces pour la gestion des ressources hydriques comme moyens stratégiques de réduction de pauvreté
- Les outils GIRE
- Les services éco systémiques
- Les Stratégies de mobilisation des fonds pour la mise en œuvre du PANGIRE
- Lutte contre les inondations et risques liés à l'eau
- Management de structure ou d'institution de Gestion ou de Gouvernance des ressources en eau

- Management/Gestion de projets ;
- Méthodes de transformation et de conservation des aliments (fruits)
- Méthodes générales de traitement des déchets en générales et le plastique en particulier
- Modélisation dans le domaine de la gestion des bassins pour mieux performer la GIRE
- Modélisation des eaux de surface
- Organiser des échanges d'expérience entre les spécialistes en GIRE de la Sous-région ;
- Où, quand, comment faire la GIRE
- Outils d'évaluation des projets d'eau
- Planification des ressources en eau au niveau local ; Systèmes d'information sur l'eau
- Planification du développement durable dans les pays sub-sahariens
- Planification et financement des actions de protection et de valorisation des RE
- Planification et gestion de projet, Management
- Pollution des eaux de surface et impacts sur l'amenuisement des ressources en eau
- Processus d'élaboration des SCRP et GIRE
- Processus d'élaboration du budget et GIRE
- Processus de mise en place et d'accompagnement des comités locaux de l'eau à l'échelle des sous-bassins
- Recherche de financement ou de mécanismes adaptés de financement des projets de Gestion des ressources en eau
- Relation entre la GIRE et l'Assainissement et Environnement ; ;
- Résilience des populations face à la rareté des ressources en eau.
- Stratégies et outils de plaidoyer pour améliorer l'accès aux services d'eau, d'hygiène et d'assainissement ;
- Suivi des ressources en eau (approches/méthodes, outils, technologies, tec.)
- Suivi-évaluation des projets ;
- Système /guide opérationnel pour le transfert de la maîtrise d'ouvrage aux collectivités
- Système d'information géographique appliqué au secteur de l'eau et en droit de l'eau surtout par rapport aux textes qui doivent être pris et appliqués dans le secteur.
- Système national d'information des ressources hydriques
- Techniques d'informations et communication sur la GIRE en vue d'un changement de comportement
- Techniques de Communication interculturelle
- Techniques de négociations internationales
- Technologies adéquates de traitement des déchets industriels avant leur rejet
- Traitement des eaux usées
- Valorisation des eaux usées en milieu urbain et périurbain
- Valorisation économique des écosystèmes

#### D'après vous quels sont les besoins majeurs en matière de formation pour les acteurs du secteur de l'eau ?

- Acquisition de compétences en évaluation environnementale stratégique portant sur les ressources en eau
- Acquisition de compétences en matière de Politiques et de Gouvernance des ressources en eau (approche interdisciplinaire: Ecologique, Economique et Santé)
- Acquisition de compétences en matière de technologies d'assainissement et de recyclage des ressources en eau
- Acquisition de compétences en santé, hygiène et assainissement des ressources en eau
- Adéquation ressources besoins ;
- AEPA
- Approfondissement de la connaissance et de mobilisation de l'eau verte qui serait très abondante dans notre région ouest africaine
- Appropriation des enjeux sur l'eau et le secteur des ressources naturelles épuisables
- Assainissement
- Assainissement autonome et gestion des nappes
- Associer les activités de wash ; Problématiques de l'assainissement et rapport avec les eaux
- Au niveau local, la gestion des ouvrages d'approvisionnement en eau potable

- Bases environnementales
- Besoin de connaissance des procédures d'élaboration du Budget et son exécution pour une meilleure mise en œuvre des politiques de financement du secteur de l'eau.
- Capacity building of sector institutions be on going as far as water development projects are concern
- Cette proposition pourrait être expérimentée au niveau sous- régional.
- Cette situation se retrouve dans bon nombre de pays de la sous- région ouest africaine.
- Changement climatique
- Changement climatique
- Changements Climatiques et GIRE, assainissent, Gestion des bassins transfrontaliers.
- Comment mobiliser les ressources nécessaires pour le financement durable de l'eau potable et les infrastructures d'assainissement
- Comment planifier l'utilisation des ressources en eau de façon durable au niveau local (approches, outils pratiques et technologies) ?
- Conception des ouvrages de moindre coût au niveau communal pour l'atténuation ou lutte contre les inondations,
- Connaissance des ressources en eau
- Démarche, stratégies et mécanismes d'opérationnalisation de la coordination intersectorielle de la gestion de l'eau
- Eau et Changement climatique
- Eau et Sécurité Alimentaire ;
- Education/sensibilisation conjointe des autorités politiques et traditionnelles, ainsi que des gens vulnérables dont les voix et pratiques sont prédominantes dans la gestion des ressources en eau et naturelle. Ce processus devra être assisté par des enregistrements de vidéo et les choix politiques devront être discutés au cours de la formation, en vue de la promotion de la transparence, de la reddition de compte et du sens de responsabilité des uns et des autres.
- Élaboration des Plans locaux communaux de l'eau et de l'assainissement
- Etude d'impact environnemental relative à la maîtrise et la gestion de l'eau
- Evaluation de la ressource,
- Faciliter leurs participations aux différentes rencontres internationales ;
- Financements innovants/ alternatifs des plans GIRE
- Formation des acteurs locaux sur la gestion des ouvrages hydrauliques dans le contexte de la décentralisation
- Formation des acteurs locaux sur les textes législatifs et règlementaires en vigueur
- Formation des Elus sur les Eau et Changement Climatiques et mesures d'adaptation et d'atténuation ;
- Formulation de projet et plaidoyer pour la mobilisation des ressources en eau
- Forte implication de la presse audiovisuelle dans les processus de conception, et de suivi-évaluation des projets en vue de la promotion de la transparence et de la reddition de compte nécessaires à la meilleure gestion des ressources.
- Gestion de Conflits liés à l'eau; - Outils de Gestion transfrontalière des ressources en eau
- Gestion de l'eau et sécurité alimentaire : les challenges de l'agriculture dans le contexte de changement climatique
- Gestion de l'environnement et GIRE
- Gestion de l'eau
- Gestion des Adductions d'eau villageoise
- Gestion des catastrophes naturelles
- Gestion des connaissances
- Gestion des eaux pluviales, des déchets solides et excréta
- Gestion des redevances, maintenance, méthodes de communication approprié etc.
- Gestion durable de la terre pour l'eau de production (y compris son service et son autofinancement).
- Gestion économique de l'eau ;
- Gestion efficiente des ressources en eau, ceci, compte tenu du fait de la raréfaction de la ressource et de l'immensité des besoins.
- Gestion intégrée des ressources en eau par bassin et sous bassins versant ;
- GIRE
- GIRE >Environnement >Changements Climatiques >Planification
- GIRE et développement local (théories, cadre de mise en œuvre aux niveaux régional et national, leçons

appries, démarche et stratégies de mise en œuvre de la GIRE au niveau local ...)

- Gouvernance
- Gouvernance de l'eau
- Gouvernance locale de l'eau
- Hygiène de l'eau
- Hygiène, santé par rapport à l'eau
- Instruments juridiques en matière de gestion de l'eau
- Introduction de sessions de formation sur la GIRE dans les institutions d'enseignement supérieur et dans certains ministères clés (hydraulique, énergie, agriculture, élevage, pêche, finances, plan, environnement ...).
- L'approche autochtone en matière de GIRE
- L'approche GIRE ;
- L'approche participative de la mise en œuvre de la gire, surtout une formation à l'endroit des acteurs publics qui sont toujours attachés à la gestion ;
- L'eau et les changements climatiques
- L'eau un bien économique
- L'éducation relative à l'eau, la diplomatie de l'eau, la gestion transfrontière de l'eau, la coopération financière, les cadres législatifs nationaux et internationaux, et les liens avec les Objectifs du Millénaire pour le développement
- L'évaluation des politiques publiques en matière de gestion des ressources en eau.
- La bonne gestion des ressources en eau, notion de débit environnemental.
- La bonne gouvernance de l'eau ;
- La collecte et la gestion de l'information sur les ressources en eau.
- La connaissance des ressources et la maîtrise des besoins réels des différents domaines des usagers
- La connaissance sur le fonctionnement des bassins versants
- La formation en GIRE
- La gestion des infrastructures de la mobilisation des ressources en eau.
- La gestion des projets ; gestion axée sur les résultats ; SIG, la modélisation
- La gestion intégrée des ressources en eau et changement climatique
- La gestion partagée ;
- La gestion sociale des ressources en eau
- La GIRE et les Changements Climatiques ;
- La maîtrise de la pertinence de la GIRE par les Autorités en charge de l'Eau et, également par l'ensemble des acteurs à la base dans les pays de la CEDEAO
- La maîtrise du rôle de chaque acteur
- La méthodologie d'analyse et de traitement des données
- La mise en réseau de tous les acteurs du secteur de l'eau
- La mise en valeur des ressources en eau ;
- La planification des ressources en eau.
- La réédition de compte,
- La télédétection avec Arc Gis à l'appui, la Gestion de Bases de données. Map Info, modélisations des nappes continues,
- Le financement durable/les financements innovants
- Le Genre et la GIRE
- Le management administratif
- Le suivi-évaluation
- Le transfert de la maîtrise d'ouvrage aux collectivités : quel système.
- Législation et règlement du secteur de l'eau et de l'assainissement
- Les aspects liés à la mise en œuvre de la GIRE
- Les changements climatiques
- Les changements climatiques ;
- Les dispositifs pratiques de maîtrise (conservation d'excédant) de l'eau de pluie à l'échelle commune, village.
- Les enjeux sur la gestion des bassins versant partagés
- Les mécanismes de concertation autour de la gestion de l'eau
- Les outils de bonne gouvernance (EVANIE, reddition des comptes ) ,

- Les outils de gestion et de suivi des ressources en eau, la GIRE locale (surtout avec la décentralisation en Afrique)
- Les politiques nationales en matière de gestion des eaux
- Les principes de durabilité FIETS,
- Les réformes institutionnelles
- Les ressources en eau et les changements climatiques
- Les stratégies de communication en matière de GIRE
- Les stratégies de mobilisations des ressources financières
- Maîtrise de logiciels en information ;
- Méthodologie organisationnelle pour la gestion et l'exploitation des ressources en eau
- Montage de mécanismes de financement de projet d'assainissement en milieu urbain
- Montage des modèles GIRE à autofinancement.
- Négociation, médiation, arbitrage ;
- Niveau Expert : Connaissance et évaluation des eaux de surface et souterraine.
- Niveau Technicien : L'hydrométrie (installation d'appareils de mesure, techniques de collecte de traitement et d'archivage de données).
- Nouvelles évolutions des concepts clés et préoccupations majeures mondiales liées aux défis émergents (changements climatiques, urbanisation, et leurs impacts sur le développement)
- On peut se pencher sur le thème de la journée mondiale de l'eau en 2013 :
- Paradigmes nouveaux: la vulnérabilité des ressources en eau au changement climatique ; les capacités d'adaptation ; les conditions de vie durables ; les modes de gestion durables
- Passation des marchés liés aux acquisitions des ouvrages hydrauliques : Procédures nationales et procédures de quelques bailleurs
- Planification des activités
- Relancer la GIRE
- Renforcement de capacité de la base au sommet, a de toutes les structures étatiques et non étatiques de l'importance du processus GIRE et de ses principes par les partenariats nationaux de l'eau des pays
- Renforcement de capacité en gestion surtout en gire
- Renforcement de capacité sur la GIRE
- Rôles et places des collectivités dans la mise en œuvre de la GIRE
- Sensibilisation sur la pérennité des ressources en eau
- Sensibilisation sur la pollution et l'envahissement des et plans d'eau par les plantes aquatiques.
- Spécialiser (master et phd) les techniciens de la cedea dans les différents domaines des ressources en eau
- -Stratégie de gestion des projets liés au secteur de l'eau
- Suivi des ressources en eau
- Technique de financement du secteur de l'eau formation sur une longue période au moins 6 mois même à distance
- Technique de négociation des conflits potentiels liés à l'eau pour la paix
- Techniques de recharge des eaux souterraines. -L' Etude d'Evaluation Environnementale et audit environnemental dans les projets du secteur de l'eau.
- Techniques d'assainissement et de traitement des eaux de consommation ;
- Techniques de désalinisation et du chlore ;
- Techniques de forage et de piézométrie ;
- Techniques de négociation des financements ;
- Techniques harvesting water;
- Techniques simples de gestion communautaire des ressources en eau
- Techniques/opportunités de mobilisation des ressources financières ;
- Technologie d'évaluation du volume d'eau souterraine dans les pays / pour permettre aux décideurs des prises de décision pour les activités de production et pour l'AEP des villes
- Technologies adéquates pour la gestion et la valorisation des boues de vidange
- Traitement et gestion des eaux usées ;
- Une meilleure connaissance des impacts de leurs décisions quotidienne et de leur activités journalières sur la disponibilité et la qualité des ressources en eaux



**TABLE de l'offre de formation:**

Avez-vous connaissance d'établissements proposant une formation GIRE dans votre pays ? si oui donnez les références	
<ul style="list-style-type: none"> <li>• Au Mali, la Faculté des Lettres, Langues et Sciences Humaines (FLASH) de l'Université de Bamako, avait souhaité lors de la série de conférences scientifiques dans les grandes Ecoles de trouver un espace pour organiser des séminaires dans les Ecoles.</li> <li>• Centre AGRHYMET ; Niamey</li> <li>• Centre d'Anthropologie de l'eau de la FLASH (Faculté de Langues et Sciences Humaines)/Université du Mali (Bamako)</li> <li>• CFTEA du Ministère de l'Hydraulique du Niger</li> <li>• Dans le cadre du lancement de mon bureau d'études dénommé : B.E.G.E.R. –Ingénieurs Conseils, son agenda contient la facilitation en formation GIRE. www: begerniger. net (en construction) BP : 13958 Niamey, NIGER , e-mail :sgagara@gmail.com.</li> <li>• EAA Bénin le PNE Bénin aussi</li> <li>• Ecole Doctorale Eau et Qualité de l'Eau et Usages (EDEQUE) de l'Université Cheikh Anta DIOP DE DAKAR</li> <li>• Faculté de Lettres et de Sciences Humaines/ Département de Géographie – Université Cheikh Anta Diop de Dakar - Sénégal</li> <li>• Institut Supérieur de Formation et de Recherche Appliquée (ISFRA)/Chaire d'Enseignement et de Recherche sur l'Environnement/Université des Sciences Juridiques et Politiques</li> <li>• L'Institut Internationale d'Ingénierie de l'Eau et de l'Environnement (2iE)</li> <li>• La Faculté des Sciences Agronomiques de l'Université d'Abomey-Calavi. 01BP526 ; Tel. 21360122</li> <li>• la fondation 2iE notamment</li> <li>• Le Centre Universitaire de N'zérékoré ( Guinée Forestière)</li> <li>• le CIPMA qui offre un master GIRE au Bénin</li> <li>• Le GWP / PNE Bénin, PROTOS</li> <li>• le master de la chaire UNESCO donne un module sur cette question.</li> <li>• L'université d'Abomey-Calavi déroule des formations liées à la GIRE: DEA en Hydrologie et Gestion Intégrée des Ressources en Eau et master en hydrologie.</li> <li>• Module GIRE, Centre Interfacultaire de Formation et de Recherche en Environnement pour le Développement Durable, Université Nationale du Bénin</li> <li>• Programme Nationale de l'Eau (PNE) et le CREPA</li> <li>• Quant à l'Institut Polytechnique Rural de Katibougou (IPR/IFRA), je peux dire que les aspects GIRE sont en train d'être intégrés dans les modules des étudiants par le représentant du Comité Scientifique et Technique du PNE-MALI, en la Personne de Dr. Lassine SOUMANO, récemment nommée comme chef de département de ladite Ecole.</li> <li>• Université Gaston Berger /UCAD/ENSA, St Louis Senegal</li> <li>• Un Institut National de l'Eau est en création au Bénin mais je n'en sais pas grand chose</li> <li>• Université Abdou Moumouni de Niamey ;</li> <li>• Université du Mali</li> </ul>	

**TABLE des projets potentiels suscitant l'intérêt des Alumnis:**

Y a-t-il un ou des projets sur lesquels vous aimeriez travailler ?	
<p><i>Formation, vulgarisation</i></p>	<p>Faire de ces formations nationales des formations régionales, notamment pour « GIRE et Développement Local » (Offrir des bourses de formation à l'échelle régionale et obtenir aussi la participation d'Experts régionaux ou internationaux pour l'organisation de la formation) &gt;Rencontres annuelles d'échanges sur les « best initiatives and best practices »</p> <p>Constitution d'un Centre d'excellence (Groupe de Recherche et de Développement sur l'Eau et Environnement au Sahel /GREEN-Sahel au Mali en collaboration avec des Universités intéressées</p> <p>Créer une plateforme de partage d'informations, de bonnes pratiques en matière GIRE avec des contenus audio et audiovisuels &gt;- Créer un Magazine papier de diffusion d'information et de bonnes pratiques au niveau de l'espace CEDEAO</p>

	<p>L'élaboration d'un cours d'introduction à la GIRE dans les grandes écoles de formation dans l'espace CEDEAO. Cours serait une conférence d'une journée par école et cela chaque année.</p> <p>L'Elaboration des thèmes de référence des ateliers sur la GIRE dans un projet de vulgarisation de la GIRE dans la sous-région.</p> <p>l'organisation d'un colloque régional sur la gestion subsidiaire de l'eau en Afrique de l'ouest : il s'agira de faire le point sur la viabilité des comités locaux de l'eau qui ont été mis en place dans certains pays et en cours dans d'autre pays.</p> <p>La communication et le développement durable de la GIRE</p> <p>La création d'un centre de ressources GIRE qui cherchera et capitalisera l'ensemble des expériences vécu au niveau des pays de la CEDEAO en terme de mise en œuvre de la GIRE. Ce centre pourrait être logé par le GWP/AO</p> <p>La promotion et l'évaluation d'une approche d'évaluation inclusive et transformative dans le secteur de la gestion des ressources en eau.</p> <p>Projet éducatif</p>
<i>Planification locale</i>	<p>Approfondir la prise en compte de la GIRE dans les outils de planification locale (plan de développement communal, programme communal eau, etc..),</p> <p>Approfondissement de l'utilisation de la réédition des comptes sur le secteur eau dans les communes du Bénin.</p> <p>GIRE et conventions locales autour de la gestion des ressources en eau dans les espaces sahéliens ; &gt;Droit à l'eau et accès à l'eau potable dans la zone du socle à l'est du Sénégal : analyse du paradoxe autour de l'abondance de la ressource et les approches conjoncturelles de fourniture des services aux populations des zones rurales de Kédougou. Concrétisation de la GIRE dans les communautés à la base: Cas du bassin de l'Ouémé.</p> <p>La Gestion communautaire des ressources en eau (Community based water resources management).</p> <p>L'impact de la maîtrise de l'eau sur le développement des communautés rurales.</p> <p>Territorialisation de la gestion des ressources en eau dans l'espace communautaire</p>
<i>Gestion par bassins</i>	<p>Allocation de la ressource dans les bassins hydrographiques qui est une problématique dans le bassin du Mouhoun dont la ressource est pérenne (interactions amont-aval)</p> <p>Gestion Intégrée des Bassins versants</p> <p>Je continue de rêver des actions concrètes d'envergure bassin du Niger au Bénin qui arrête ou tout au moins ralentissent la dégradation. le problème, c'est la concrétisation d'actions visible par les populations.</p> <p>J'aimerais travailler sur un projet de renforcement des capacités sur la gestion des ressources en eau par sous bassin versant avec l'application de l'approche 3R (Rétention-Recharge et Réutilisation).</p> <p>L'approche GIRE au niveau de l'aménagement des petits bassins versants ou bien la gestion des inondations</p> <p>La gestion des bassins versants ! le cas du Fleuve Sénégal dans ma zone d'intervention/ le projet est en écriture</p> <p>La gestion durable de l'eau dans les petites exploitations agricoles</p> <p>La mise en place de réglementations en s'inspirant des pratiques locales pour une gestion intégrée des ressources en eau</p> <p>La pollution des eaux dans la ville de Niamey</p>
<i>Eau et Climat</i>	<p>Financement de l'eau et l'adaptation aux changements Climatiques</p> <p>Early Warning and Climate Change Forecasting</p> <p>L'agriculture irriguée et la maîtrise totale de l'eau dans un contexte des changements climatiques</p> <p>Informé et sensibiliser les acteurs (collectivités, secteurs privés, officiers de polices judiciaires organisations de la société civile et populations à la base) sur la nécessité d'appliquer la GIRE dans un contexte de changement climatique.</p> <p>GIRE comme moyen d'adaptation aux effets du changement climatique</p> <p>L'impact des changements climatiques sur la gestion des ressources en eau.</p> <p>l'impact du changement climatique dans le massif du Fouta Djallon,</p>

	<p>La sensibilisation des pays africains sur la convention cadre sur les changements climatiques et ses protocoles additionnels ;</p> <p>La gestion des ressources en eau par les communes avec la prise en compte des réalités liées aux changements climatiques,</p> <p>Les projets d'adaptations des communautés aux effets des changements climatiques dans la zone côtières, gestion des risques de catastrophe dans la zone côtière du Bénin.</p> <p>Prise en compte des changements climatiques pour une gestion efficiente des ressources en eau destinées à l'agriculture</p> <p>La GIRE liée aux changements climatiques</p>
<i>Services de l'eau</i>	<p>Décentralisation relative au transfert de la maîtrise d'ouvrage délégué aux collectivités territoriales.</p> <p>Gestion des ouvrages d'alimentation en eau villageoise au Bénin : état des lieux du service d'affermage</p> <p>Organiser au niveau de chaque collectivité territoriale du Bénin, un service public de l'eau fonctionnel, efficace et efficient</p> <p>Oui des projets dans le domaine de wash (eau, assainissement, hygiène) et SIG</p>
<i>Gestion transfrontalière</i>	<p>"GIRE nationale et GIRE transfrontalière" pour analyser les interactions entre les agences de l'eau nationales et les organismes de bassin internationaux (ABN, ABV...)</p> <p>Organismes de bassin comme outil de gestion des ressources en eau transfrontalières les eaux transfrontalières et la GIRE le cas du fleuve Sénégal</p> <p>La GIRE à l'échelle transfrontalière</p> <p>Le suivi et la gestion des ressources en eau dans le contexte d'un bassin partagé</p> <p>&gt;La ratification des grandes conventions internationales sur la protection des ressources naturelles particulièrement en matière de ressources en eau transfrontières</p>
<i>Genre</i>	<p>Santé, environnement et genre</p> <p>Prise en compte du genre dans la gestion de l'eau pour l'agriculture</p> <p>je voudrais préparer une thèse sur une perspective genre dans les périmètres irrigués de la Société d'aménagement des Eaux du Sénégal (SAED)</p>
<i>Processus GIRE</i>	<p>Joint-venture avec GWP –PNE Niger pour la mise en œuvre de l'approche GIRE au Niger. Servir de facilitateur ou de répondant GWP au Niger dans le cadre de la GIRE ou tout autre Programme Similaire!</p> <p>les différentes étapes de la feuille de route GIRE en Guinée</p> <p>Mette en œuvre les actions de notre PANGIRE et rendre opérationnel les décrets d'application du code de l'eau qui sont déjà adoptés en conseil des ministres</p> <p>Projet d'élaboration du plan d'action GIRE et de sa mise en œuvre.</p> <p>Le PAN-GIRE dans pays est en instance de démarrage</p> <p>Conception d'outils pour l'information et la sensibilisation sur la réglementation sur l'eau</p>
<i>Connaissances sur la ressource</i>	<p>Le projet sur lequel j'aimerais travailler en ce moment porte sur la collecte de données, la mise en place de bases données et la gestion de l'information sur les ressources en eau au Sénégal et en Afrique en général.</p> <p>Modélisation hydrologique adaptée à la GIRE</p> <p>Simulation de la demande en eau de l'économie dans la perspective de l'atteinte des objectifs de la SCADD au Burkina (utilisation de modèle d'estimation économétrique)</p> <p>Un projet sur la connaissance et de la gestion de la ressource</p> <p>Impact de la rareté des ressources en eau sur la vulnérabilité et la résilience des populations rurales dans un contexte sahélien.</p> <p>Risques liés à l'eau</p>
<i>Pollution, déchets, assainissement</i>	<p>l'orpaillage qui est un phénomène qui fait peur actuellement en termes d'impacts sur l'environnement et sur les populations</p> <p>Assainissement autonome et gestion des nappes</p> <p>Comment créer un mécanisme de coordination des activités des acteurs impliqués dans la gestion des produits chimiques.</p> <p>contamination des cours d'eau par les ordures ménagères : cas de la lagune de Porto-</p>

	<p>Novo (BENIN)</p> <p>Gestion et valorisation des boues de vidange de la station d'épuration d'Ekpè</p> <p>Projet de recyclage des déchets plastiques en profitant des expériences des pays qui ont réussi</p> <p>Influence des déchets plastiques dans l'encombrement des cours d'eaux – Niveau de prise de conscience des producteurs</p>
<i>Environnement</i>	<p>Projet relatif à la GIRE et les zones et les humides.</p> <p>Projets environnementaux et développement durable ; projets relatifs aux énergies renouvelables ; projets d'assainissement</p> <p>projet de Programme Intercommunal de Réhabilitation du Lac Ahémé et ses chenaux</p>

## TABLES du devenir du réseau:

Quelles actions entreprendre pour mieux tirer profit du réseau des anciens de la formation?
<ul style="list-style-type: none"> <li>• Accompagner des anciens dans leurs interventions qui peuvent faire avancer l'opérationnalisation de la GIRE dans la sous-région</li> <li>• Activer l'échange d'information et d'expérience entre les membres du réseau; &gt;Renforcement de capacité des membres du réseau &gt;</li> <li>• Animer le site de discussions &gt;Tenir des fora</li> <li>• Appuyer la création de cycles de formation ou de masters GIRE dans certaines institutions d'enseignement supérieur et motiver les anciens de la formation à donner des cours ;</li> <li>• Appuyer les différents pays pour l'Organisation d'ateliers nationaux et impliquer des membres du réseau comme personnes ressources capables de partager leurs bonnes pratiques en matière de GIRE aux autres pays.</li> <li>• Appuyer les Secrétariat des PNEs pour assurer le bon fonctionnement des PNE et les autres membres du réseau afin de raviver ou pérenniser les interventions du GWP dans les Pays et la communication entre tous les acteurs du secteur de l'Eau.</li> <li>• Appuyer techniquement et financièrement l'ensemble du réseau des anciens à la formation de tous les acteurs du secteur de l'eau au niveau de leur pays sur l'importance du processus GIRE et de ses principes</li> <li>• Ateliers d'échange d'expérience entre fellows, dynamiser le réseau en ligne. - Identifier des axes de recherche pour la formation doctorale en GIRE pour les anciens fellows intéressés puis les appuyer pour l'obtention des bourses et/ou subventions.</li> <li>• Avoir les possibilités de financer des modèles GIRE à autofinancement.</li> <li>• base de données et réseaux social</li> <li>• Broad intégration of the network</li> <li>• Capitaliser les acquis/expérience dans l'opérationnalisation de l'approche après les sessions de formation &gt;Disposer d'un petit réseau d'expert GIRE dans le réseau susceptible d'accompagner techniquement la CEDEAO dans son plan de renforcement de capacité</li> <li>• Chaque membre pourrait alimenter le réseau par ses activités.</li> <li>• Comment faire face aux besoins d'information des acteurs du secteur sur les défis émergents en étudiant les outils et canaux appropriés selon le contexte.</li> <li>• Continuer à échanger sur les réseaux sociaux et poursuivre les programmes de renforcement des capacités dans le domaine</li> <li>• Continuer le processus d'accompagnement</li> <li>• Continuer les échanges sur le Yahoo group</li> <li>• Création de forum thématique sur internet pour des échanges de points de vue</li> <li>• Création et animation d'un espace virtuel de dialogue entre les anciens de la formation ;</li> <li>• Créer des forums sur la GIRE pour les cadres et stagiaires dans les ministères clés et faire intervenir les anciens ;</li> <li>• Créer des opportunités d'approfondissement de la formation GIRE (niveau Master) ;</li> <li>• Créer et animer un réseau GIRE Afrique de l'Ouest ;</li> <li>• Créer et maintenir un réseau social actif qui intégrera tous les acteurs ; circulez toutes les informations qui peuvent être d'intérêt pour des membres du réseau (emploi, formation, conférences, etc.) ; penser</li> </ul>

à des regroupements de retrouvaille et d'échanges professionnels ; susciter la conception et la mise en œuvre de projets intégrateurs d'intérêt pour la GIRE et les membres ; créer des réseaux GIRE nationaux, régionaux et internationaux, etc.

- Créer un Journal (Newsletter) avec des informations diverses comme Susan
- Créer un Réseau GIRE agréé auprès des autorités compétentes de chaque pays. Ce réseau pourrait aider dans toutes les études et viendrait en appui aux PNE ;
- Créer une association des anciens
- Demander au besoin leur contribution dans leurs domaines de compétence.
- Des appuis dans d'autres pays qui sont sur des projets GIRE pour une meilleure application sur le terrain de la GIRE
- Des rencontres périodiques sur des thématiques d'intérêt permettraient de tirer profit des expériences des uns et des autres même si les participants doivent apporter une contribution financière
- Développer des projets concrets dans les différents pays sur lesquels les anciens pourront travailler et collaborer dans la mise en œuvre.
- Diffuser souvent des réflexions et emmener les uns et les autres à participer >-Diffuser souvent des blagues et autres anecdotes pour conduire à la distraction >-Le cas échéant, retenir un quota de participation des anciens du réseau aux nouveaux modules de formation
- Dynamiser le réseau à travers des échanges sur des sujets en lien avec la GIRE
- Echange d'information
- Echanges d'informations et de données,
- Elaborer, partager et adopter un plan d'actions avec des activités régulières et des rencontres pour les Alumni par pays, et une stratégie globale pour tous les Alumni
- En faire une task force
- En les faisant intervenir comme expert lors des activités organisées
- Entre autres, la création d'un répertoire sur les anciens de la formation et sa mise à jour de façon permanente via le net
- Entretenir les relations
- Faciliter la participation des anciens de la formation aux différentes rencontres internationales sur les questions d'eau (gestion des bassins, changement climatique, hydrologie, environnement, ...)
- Faciliter leurs interventions au niveau national et régional
- Faire des fiches d'enquêtes qualitatives pour mesurer les impacts induits par la formation
- Faire des rencontres régulières (tous les 2 ans) de partage d'expérience et réflexion sur les questions de l'eau et les perspectives en matière de développement durable, de changement climatique, de genre, d'environnement, etc.
- Faire des séances de mise à niveau entre les anciens et les nouveaux
- Favoriser la création au niveau de chaque pays un réseau des anciens, le former à des thématiques préalablement définies par le réseau afin d'assurer la formation des autres.
- Genre dans la GIRE
- Il faudrait, que nous cherchions à formaliser ce réseau dans chaque pays et en faire un réseau unique au niveau de la CEDEAO. Ça sera un réseau reconnu (forme juridique à réfléchir). Ce réseau aura des instances et pourra chercher du financement pour animer des thèmes sur la problématique GIRE dans la sous-région.
- Il faut des ateliers d'identifications concrètes qui prennent en compte déjà les besoins actuels des communes et des communautés, bien sûr sans oublier la durabilité qui est un aspect cher de la GIRE. Mais tant qu'on sera entrain de viser l'avenir oubliant apparemment le présent, c'est-à-dire très théorique, la mobilisation des acteurs sera difficile.
- Il faut organiser des journées ou occasions d'échanges ; plus de communications et de mobilisation
- Implication dans les activités des PNE.
- Implication des anciens dans l'animation de session de formation
- Impliquer davantage les anciens dans l'élaboration des Plans GIRE et ou leur mise en œuvre dans les pays ;
- Impliquer les anciens comme formateurs ou modérateurs dans les ateliers nationaux ou régionaux sur la GIRE
- Impliquer les anciens dans le montage, l'organisation et l'exécution des futurs projets de formation GIRE pour mieux tirer profit de leurs expériences.
- Initier des ateliers sur la GIRE au niveau national et/ou sous régional et faire animer par le réseau des

anciens. Cela contribuerait à vulgariser la notion GIRE à la base

- Institutionnalisation des rencontres annuelles entre les anciens et le GWPAO pour échanger sur le renforcement du réseau du GWP/AO;
- Inviter les Alumni à faire communication
- L'animation d'atelier sous régional sur les enjeux de l'eau, en fonction de l'évolution du contexte sous régional (les questions d'eau dans des contextes de crise sécuritaire et humanitaire etc.)
- L'état de lieux de l'assainissement autonome en Afrique de l'Ouest et l'état de la pollution des nappes
- Le réseau GIRE permet d'avoir une meilleure connaissance des processus internationaux, nationaux et locaux de la GIRE si réellement le réseau fonctionne de cette manière
- Les anciens pourraient bien être des contributeurs de cette plateforme et de ce magazine
- Les échanges sur le groupe Yahoo sont intéressants et des rencontres périodiques entre anciens formés pour discuter sur des sujets touchant au secteur de l'eau seraient bien aussi.
- Les utiliser comme formateurs et / ou encadreurs pour des personnes à initier
- Maintenir la flamme en initiant des ateliers, conférences et autres dans le domaine qui solliciteraient les anciens
- Maintenir le contact avec à travers le partage d'expériences. Initier un forum de tous les anciens GIRE. Mettre en place le réseau des anciens et organiser par moment des rencontres.
- Maintenir les contacts par mails, téléphones
- Mettre en place une association des Alumni de ASDI, en relation avec les Ambassades de Suédoises présentes dans nos pays respectifs
- Mise en place d'un CLUSTER (cellule nationale du Réseau des anciens) en matière de Gestion des ressources en eau
- Nommer un point de contact pays qui suivrait toutes les actions GIRE.
- Opportunités d'échange et d'emploi
- Organisation d'ateliers d'échanges d'expériences sur les projets/projet en cours avec les anciens du réseau ;
- Organisation d'ateliers, sensibilisations
- Organisation de rencontres d'échange virtuelles
- Organiser de temps en temps des rencontres d'échanges et de partage des expériences/leçons en matière de la mise en œuvre de la GIRE
- Organiser des ateliers thématiques dans lesquels chaque participation pourra faire une petite communication
- Organiser des ateliers thématiques de renforcement des capacités à l'endroit des anciens
- Organiser des consultations en ligne sur des sujets d'actualité, des échanges on line ou organiser un rencontre pour discuter des différentes approches à utiliser et élaborer un plan de travail. Utiliser l'expertise des uns et des autres pour des activités à l'avenir.
- Organiser des rencontres périodiques d'échanges autour des problématiques du moment et futures.
- organiser des rencontres thématiques sur les préoccupations majeures du secteur de l'eau transversales à plusieurs pays
- Organiser des réunions regroupant tous les membres du réseau de la formation
- organiser des sessions d'évaluation et des stages de capitalisation des bonnes pratiques GIRE pour les membres du réseau des anciens de la formation, de manière à donner une âme à leur organisation.
- organiser et animer des ateliers avec les anciens
- Organiser une rencontre d'échanges pour capitaliser les différentes expériences menées par les anciens
- Organiser une rencontre entre les anciens du réseau afin qu'au niveau de chaque pays les concernés du réseau puisse se rencontrer et mettre en place un réseau national GIRE afin que tout le monde soit informé s'il y a besoin des informations dans les autres pays qui ont participé à la formation
- Partages des projets ou actions GIRE mis en œuvre après les PT
- Participation aux rencontres internationales sur l'eau ;
- Pour mieux tirer profit des anciens de ces formations, des rencontres seraient nécessaires, cela pour des échanges fructueux et leçons à tirer des expériences vécues.
- Poursuivre les échanges sur la GIRE, par le canal d'un réseau, de conférence, de session de formation etc.
- Processus GIRE dans les programmes scolaires
- Profiter de l'expérience des uns et des autres
- Programmer des rencontres annuelles dans chaque pays pour des échanges d'expériences et inter pays

tous les trois ans.

- Redynamiser le réseau déjà constitué ;
- Réorganiser toute la filière de la Gestion Intégrée des ressources en l'eau en Guinée
- Répertoire leurs domaines de compétence et au besoin les impliquer dans les différentes activités ;
- Réussir l'intégration du :
- S'appuyer sur cette ressource pour organiser des activités GIRE dans les pays
- S'envoyer des mails et s'informer lors des déplacements afin de contacter les membres des promo's
- Solliciter les anciens pour des partages d'expériences
- Suivi régulier des activités
- Tenue d'un symposium des anciens stagiaires
- Tenue de rencontres annuelles sous régionales pour échanger et capitaliser sur les expériences réussies par le réseau des anciens de la formation GIRE
- Travailler aussi avec le réseau des anciens avec des contrats de courte durée pour différents projets que nous aurions à gérer
- Travailler et demander le réseau des anciens leur appui et suggestions sur certains projets que nous gérons
- Un rendez annuel organisé par le GWP AO dans chaque pays réunissant la famille GIRE serait un atout très important. cette rencontre pourrait parfois être aussi régionale.
- Un séminaire biennal ou annuel sur la base des expériences réussies. Au cours duquel des échanges/apprentissages de l'action sont possible en même temps de réfléchir sur des projets sous régionaux comme les bassins des cours d'eau (Niger, Sénégal, Volta.....
- Une formation qui va regrouper tous les anciens participants
- Une publication/capitalisation sur les différents projets de travail serait une première opportunité de redynamiser le réseau
- Une réactivation du réseau en envoyant une invitation comme celle-ci >L'organisation de sessions de partage (virtuelles ou physique) sur les expériences des membres dans la gestion des ressources en eau : dans ma présente structure, la téléconférence (ou le webinar) est un outil très utilisé et apprécié. Le GWP/AO pourrait coordonner périodiquement des sessions virtuelles de partage sur des thématiques pertinentes et inviter les membres du réseau à prendre part. Pour cela élaborer un plan d'action annuel dont chaque membre du réseau devra tenir compte dans son programme de travail au niveau de sa structure. >
- Utiliser l'expertise du réseau au profit des communautés locales à travers des projets de recherche-action ;
- Utiliser les compétences pour les formations futures. Mieux impliquer les anciens de la formation Gire en les invitant à certaines rencontres d'échanges et formations
- Voir avec chacun les handicaps pour faire avancer la GIRE dans leur pays ;

#### Comment voyez-vous le réseau contribuer aux activités du GWP AF et du CCRE/CEDEAO dans la sous-région ?

- - A travers l'échange d'expérience et l'utilisation rationnelle des compétences du réseau.
- 2013 année internationale de la coopération dans le domaine de l'eau, participer aux débats et aux activités sur l'éducation relative à l'eau, la diplomatie de l'eau, la gestion transfrontière de l'eau, la coopération financière, les cadres législatifs nationaux et internationaux, et les liens avec les Objectifs du Millénaire pour le développement.
- A travers des actions de partenariat et d'échanges d'informations.
- A travers des activités concrètes et des occasions d'échanges entre ses membres, des formations, le réseau pour contribuer aux activités du GWP AF et du CCRE/CEDEAO
- A travers les échanges d'information et d'expérience
- Aider le GWP AF et le CCRE/CEDEAO à traduire leur volonté en actes concrets en se mettant à leur disposition pour combler dès fois le manque des ressources humaines nécessaires à la mise en œuvre de leurs activités
- Animation
- animer les formations et ateliers
- Appui aux PNE.
- Assurer la formation des journalistes et suivre leurs

- Aux différents échanges, contributions aux travaux de recherches, consultations sur les différents sujets ou débats, participation aux rencontres de hauts niveaux.
- C'est pool d'experts qui peuvent apporter leur expertise dans les activités de ces deux institutions. Les anciens de la formation peuvent constituer un cadre de concertation pour réfléchir sur des thématiques régionales liées à l'eau (GIRE) et partager les résultats des réflexions avec ces deux institutions sous régionales
- C'est une très bonne chose, cependant sa visibilité reste à parfaire. D'où la nécessité de réfléchir sur un canal de diffusion de ses réalisations et activités.
- CCRE/ECOWAS regional programmes
- CCRE/GWP peut solliciter le réseau pour dispenser des formations sur des thématiques relatives à l'eau.
- Ce réseau est le porte-parole de l'esprit GIRE dans l'espace. il pourrait contribuer plus si on arrivait à en faire un réseau dynamique autonome pourvoyeur d'idées novatrices pour influencer les politiques.
- Cela doit être discuté à partir des objectifs que ce seraient fixés les différentes parties.
- Comme pépinière de ressources et de compétences locales ou parfois même de sites de démonstration pour les projets et réalisations menés par les PT des anciens du réseau GIRE
- Comme personnes ressources dans les différents pays ;
- Contribution à la promotion de la GIRE ;
- contribution des membres du réseau à l'animation de fora de discussion initiés par le GWP ;
- Création d'une plateforme de discussion sur des sujets que GWP et CCRE proposeront régulièrement
- Création de réseaux internes des anciens dans chaque pays et rendre actif ces réseaux dans le processus GIRE des pays concernés
- Créé des films documentaires ou la GIRE a avancé
- Créé un site WEB Internet pour capitaliser les activités liées à la formation GIRE dont ils ont bénéficié
- Echanges et rencontres périodiques, utilisation des moyens de communications
- En ayant la possibilité de gérer des actions ou modèles GIRE adéquats.
- En impliquant suffisamment dans les différentes activités de ces deux institutions.
- En informant de façon régulière à travers les activités dans le domaine
- En les impliquant sur les projets (depuis la phase de préparation) conçus comme consultants, experts consultatifs, je pense qu'ils vont largement contribuer aux activités du GWP et CCRE/CEDEAO dans la sous-région.
- En mettant son expertise au service des organismes communautaires de la sous-région
- En partageant les expériences vécues
- En plus, la CEDEAO a besoin de telles initiatives
- En tant de formateurs
- En tant que personnes ressources capables de partager leurs expériences.
- Faire des conférence-calls avec les Alumni pour partager les expériences ou discuter un sujet pertinent en rapport avec la GIRE
- Faire des études sérieuses sur la situation des ressources en eau en Afrique de l'Ouest ;
- Faire des plaidoyer et campagnes d'IEC
- Faire des Voyages d'études au compte du GWPAF et
- Faire faire un battage médiatique à travers les médias et les différents canaux d'information
- Faire la promotion des anciens fellows à des postes de responsabilités pertinentes dans ces structures et encourager le réseautage entre les anciens fellows. - Organiser des colloques et conférences tout en invitant les fellows à la préparation des communications et à leur présentation le cas échéant dans des réunions de haut niveau telle que la conférence des experts de l'Autorité du Bassin du Niger (AB N).
- Faire remonter des pratiques, pour alimenter les réflexions et contribuer ainsi à la formulation des politiques au niveau sous régional
- Formation
- Fourniture d'informations pour l'observatoire des ressources en eau de la CEDEAO >Fourniture d'informations pour les observatoires des différents organismes de bassin (ABV, OMVS, ABN, etc.) >Contributions aux discussions et aux activités de ces institutions s'il y a besoin
- Il faut l'implication des acteurs de l'eau à savoir les décideurs politiques
- Impliquer les acteurs de la Gire dans la réalisation des projets et programmes.
- Informer le GWP AF et le CCRE/CEDEAO de toutes les activités de GIRE qui se déroulent dans les pays ayant opté pour la GIRE



- Je suis persuadé qu'en entretenant le réseau, il pourra dans les mesures du possible contribuer à l'atteinte des objectifs du GWP AF et du CCRE/CEDEAO dans la sous-région. Cela s'explique par le fait que les anciens disposent d'une expertise en matière de GIRE et des politiques des pays dans le domaine de l'eau et ressources connexes, mais aussi de la Gestion du réseau du GWP dans leur pays respectif.
- l'organisation d'activités (séminaires et rencontres) autour de la question de l'Eau dans la sous-région;
- La contribution du réseau aux activités du GWP-AF et du CCRE/CEDEAO, c'est impliquer le réseau dans l'élaboration de projets et programmes et dans l'exécution des activités et la mise en œuvre des projets et programmes.
- Le GWP AF et CCRE/CEDEAO peut associer les membres du réseau dans la réalisation de certains de ses projets. Ça peut être des études thématiques sur des sujets précis.
- Le partage/la diffusion d'informations >la facilitation des réflexions sous régionales
- Le point de départ serait d'avoir une rencontre avec ces institutions lors de laquelle elles feront connaître leurs activités, exprimer leur besoins d'appui ou d'accompagnement et selon cela définir des axes d'action du réseau dans la région.
- Le réseau doit contribuer par des réflexions autour des thèmes majeurs du GWPAF et du CCRE/CEDEAO et participer aux rencontres organisées par ceux-ci.
- Le réseau permet le partage d'expériences entre pays de la sous-région
- -Le réseau peut diffuser les activités de CCRE /GWP ;
- Le réseau peut être d'une grande utilité si les expériences sont partagées pour une capitalisation et meilleure approche
- Le réseau peut être une bonne interface entre le GWP AF et le CCRE/CEDEAO pour limiter les coûts liés à la mise en œuvre de certaines activités
- Le réseau peut évoluer vers la mise en place d'un pôle d'experts pouvant offrir des services et soutenir les réformes en cours et indispensables.
- Le réseau peut fortement contribuer à certaines activités en initiant des projets pilotes. En effet, il serait temps de lier la théorie à la pratique pour qu'on ait plus d'impacts.
- Le réseau peut servir de source de compétences et de force de soutien pour les activités du GWP et du CCRE.
- Le réseau regorge de compétences. Le CCRE/CEDEAO peut chaque année soumettre une forte préoccupation au réseau et recueillir les avis des uns et des autres. Les modérateurs se chargeront de faire la synthèse et de regrouper si nécessaire un petit panel pour donner la touche finale.
- Les expériences réussies dans le réseau constituent un support d'information/communication (documentaire) à valoriser au cours des sessions de formation.
- Mettre en place un journal/revue (2 publication par ans) avec des articles rédigés par les Alumni sur les progrès et les contraintes de la GIRE en Afrique
- Mieux vulgariser les politiques sous régionales en matière de gestion des ressources en eau ; >Conduite de processus de recherche-action centrées sur les problématiques majeures du secteur dans l'espace CEDEAO
- Nous sommes disponibles, ce sont des compétences qui ont été créées >-nous pouvons participer comme personne ressource à dispenser des modules de cas pratiques de nos pays sur des thématiques spécifiques >-en cas d'élaboration de documents à publier, nous pouvons participer >-en cas de visite dans notre pays pour des participants, nous pouvons participer à recevoir la délégation pour mieux faciliter
- officialiser le réseau au niveau de la cedeao
- Organisation de journées de réflexion sur des problèmes spécifiques
- Organiser des rencontres périodiques et faire des conférences sur des thèmes d'intérêt général
- Par la création d'un cadre formel d'échange entre anciens
- Par la participation aux activités organisées par lesdites institutions.
- Partage d'expérience
- Partage d'expérience de GIRE avec les autres pays
- Partage d'information d'expérience ; recrutement en tant qu'expert...
- Partage d'informations utiles par le réseau pour faciliter la prise de décision ;
- Partage des expériences réussies
- Partager les expériences Du CCRE/CEDEAO et assuré leur diffusion
- partager les expériences des anciens au cours des formations

- Partager leurs connaissances en matière de GIRE avec d'autres collègues qui n'ont pas encore eu la chance de bénéficier de telles formations
- Participation à la mise en œuvre de la politique régionale de l'eau.
- Pas très informé là-dessus.
- Proposer une formation GIRE Online
- Recherche d'informations pour l'identification et la conception de projets ;
- Soutien du GWP AF et du CCRE aux initiatives développées et en rapport avec des problématiques transversales liées à l'opérationnalisation de la GIRE dans la sous-région >Soutien pour la capitalisation et le partage d'expériences et de leçons apprises des processus conduits par les participants (pouvant être discuté sur le sharedocs/ yahoo group email) ; >Rencontres annuelles d'échanges sur les « best initiatives and best practices » >...
- Suivi de l'Actualisat
- Travailler en ligne par Internet pour se partager les
- Très efficacement, car c'est une poursuite et un grand renforcement des intentions de ces institutions
- Un espace de dialogue et de concertations mêmes virtuelles (pas sur les cérémonies !) sur des projets et réflexions stratégiques.
- Un lobbying des « réseaux GIRE » locaux dans la définition des politiques de Développement de nos pays.
- Un model puisque nous sommes des ambassadeurs de la GIRE. Avec tout ce que nous avons appris et les leçons tirées, nous sommes capables de mettre en pratique les principes de ce concept GIRE.
- Valorisation des compétences du réseau pour répondre à des problèmes précis dans le secteur de l'eau dans la sous-région et ailleurs,

### 5.3 Proposition de rencontre Alumnis GIRE Afrique de l’Ouest, ITP 2005-2010

#### Proposition de programme

La réunion pourra comprendre les activités suivantes:

- Présentations / discussions sur les enjeux de la gestion intégrée et leur dimension de coopération régionale. On pourra considérer des scénarios sur l’espace CEDEAO tenant compte des facteurs tels que la disponibilité des ressources naturelles, l’énergie, l’évolution de la population, le changement climatique, le développement socio-économique, le cadre politique.
- Des travaux de groupes thématiques sur différents sujets:
  - Comment développer et utiliser le réseau des Alumnis
  - Quels sont les besoins en termes de développement des capacités opérationnelles des gestionnaires de l’eau dans la sous-région et comment développer une offre de formation complémentaire des cursus existants
  - Développement de quelques idées de projets spécifiques juges pertinent par les Alumnis pour avancer sur le thème de la Gestion intégrée (notes de concept).
  - Autre...
- Réaliser une visite terrain et discussion de la problématique de gestion de l’eau associée, vue sous divers angles /perspectives.
- Peut-être une conférence par un intervenant de haut niveau de la région sur la gouvernance des ressources naturelles dans l’espace CEDEAO.

Les résultats attendus de la réunion pourraient comprendre:

- Un réseau d’Alumnis renforcé et des propositions pour l’instrumenter
- Un compte rendu du travail de réflexion prospectif sur la gestion intégrée de l’eau dans l’espace CEDEAO.
- Un compte rendu du travail de réflexion sur une offre spécifique de formation à développer par la CEDEAO
- Des idées de projets spécifiques (notes de concept) sur des thématiques jugées les plus pertinentes par le réseau d’Alumni.

#### Budget (A faire)

Afrique de l’Ouest ALUMNI Budget		euros
<b>Jours</b>		
	Intervenants	
	Gestion du programme	
	Administration du programme	
	<b>Total</b>	
<b>Frais</b>		
A: Organisateur	Hôtel	
	Per Diem	
	Transport	
B: Intervenants invités	Hôtel	
	Per Diem	
	Transport	
C: Participants	Hôtel	
	Per Diem	
	Transport	
D: Autre	Coûts Administratifs	
	Activités	
	Documentation	

Conf& Equipement	
Total	
Imprévis 5%	
<b>Grand total</b>	

### Proposition de programme

Jour	Matin	Après-midi
Lundi	<p>Introduction.</p> <p><i>Groupes de travail: résultats de la formation ITP</i>, y compris les projets de travail personnels; idées pour pérenniser le réseau et définir une offre de formation similaire.</p>	<p>Présentation sur le cadre prospectif de la gestion des ressources naturelles dans l'espace CEDEAO</p> <p><i>Groupes de travail: GIRE en Afrique de l'Ouest</i>; tendances contraintes, progrès.</p>
Mardi	Exercice de <b>prospective</b> en groupe	... continuation
Mercredi	<p>Cadrage thématique (priorités CEDEAO ou autres; i.e. PREAO).</p> <p><i>Groupes de travail: Processus de développement et de priorisation d'idées de projets</i></p>	<p>... continuation</p> <p><i>Groupe de travail</i> : comment développer une plateforme d'échange / <b>communauté de pratique</b> sur la GIRE en Afrique de l'Ouest (mutualisation des savoirs et pratiques)</p>
Jeudi	Visite de <b>terrain</b>	... continuation
Vendredi	<b>Conférence</b> par un intervenant de haut niveau	Evaluation et conclusion

### Autres modules possibles :

Discussion détaillée de quelques projets de travail personnels sélectionnés (1/2 journée)

## 5.4 Projet de formation : Fiche de propositions

### Institutions porteuses du projet de formation GIRE

- CEDEAO-CCRE
- GWP, WAF & réseau ToolBox
- Autorités de bassin
- Universités, IWMI, IUCN
- Autres (e.g. bureaux d'études, gestionnaires de barrages...)

### Intitulé de la formation

Formation « Gestion Intégrée des Ressources en Eau en Afrique de l'Ouest »

### Domaines ciblés par cette formation

- Durabilité des interventions de Développement
- Gestion et médiation des connaissances
- Gestion du changement ; développement du leadership
- Ressources et territoires
- Outils d'accompagnement à la pratique professionnelle
- Environnement
- Gestion des risques (i.e. changement climatique)
- Gestion des conflits
- Gouvernance de l'eau

### Enjeux de la création d'une telle formation

- Au niveau de la thématique GIRE :
  - développer des compétences susceptibles d'impacter directement sur la connaissance et sur la prise en charge de la gouvernance de l'eau.
- Au niveau des bénéficiaires :
  - répondre aux défis contemporains par une approche territoriale valorisant d'une meilleure façon les ressources naturelles, notamment l'eau.
- Au niveau des opérateurs de la formation :
  - assurer une ouverture des universités engagées vers la formation professionnelle et les expériences de développement.
  - Créer un lien continu entre les différentes parties prenantes au développement.
  - Accompagner les communautés/collectivités dans leur développement territorial.
- Pour la coopération :
  - Formaliser un partenariat entre CEDEAO, universités, institut de formation et de recherche, GWP WAF
- Au niveau de l'offre de formation :
  - mettre à disposition de l'espace CEDEAO une communauté de pratique « GIRE » valorisant tout à la fois les connaissances académiques et l'expérience terrain des professionnels.

### Hypothèses formulées dans la création de cette formation

- La relative faiblesse de la mise en œuvre opérationnelle des politiques « GIRE », est à l'origine d'inégalités socio-économiques graves et de la vulnérabilité environnementale.
- L'absence de formation professionnelle structurée en quantité et en qualité peut conduire à un retard dans la diffusion des bonnes pratiques et pérenniser des situations sous optimales dans la gouvernance de l'eau

- Les déficits en compétence et savoirs sur les enjeux de la GIRE contribuent (i) à l'échec de la gouvernance environnementale, (ii) une intégration mal adaptée de la dimension « eau » dans les modèles de développement, (iii) des investissements insuffisants et inefficients.

### But et objectifs de la formation

Cette formation a pour finalité de permettre aux participants la prise en compte opérationnelle de la GIRE dans leurs activités professionnelles ainsi que dans la finalité de leur action.

- L'objectif principal est de former sur cinq ans cent cinquante (150) professionnels dans la gestion intégrée des ressources en eau et de bâtir autour de ces professionnels et des partenaires de la formation une communauté de pratique GIRE en Afrique de l'Ouest.
- De façon spécifique, il s'agit d'accompagner des professionnels dans l'acquisition et le partage de compétences alliant une compréhension du fonctionnement des territoires de l'eau et un savoir-faire leur gestion.

### Liens avec les politiques en matière de formation, de développement et de coopération

- La CEDEAO est dans une phase de mise en œuvre de sa politique régionale de l'eau
- La CEDEAO est en phase de définition d'une stratégie d'adaptation du secteur de l'eau changement climatique
- réforme Licence Maitrise Doctorat (LMD) qui renforce le lien université et terrain du développement durable
- L'innovation par l'investigation de terrains nouveaux, de modèles susceptibles d'aider à prendre en charge les enjeux contemporains
- Le développement d'une expertise pour la recherche et le développement durable
- Le développement des communautés par la valorisation des ressources naturelles sur leurs territoires, dans un contexte de décentralisation.

### Dimensions innovantes de la formation

- La communauté de pratique GIRE
- Une ouverture à des professionnels de disciplines / compétences très diverses autour du thème de la gestion de l'eau
- Un ancrage terrain fort à travers des projets de travail personnels en rapport avec les activités professionnelles des participants
- Une offre de formation en « cascade » soutenue par un réseau repartit dans la sous-région (Alumnis et PNEs)

### Résultats attendus pour les bénéficiaires, pour les institutions et pour les pays

- Pour les cibles : les participants acquièrent des compétences
- Pour les institutions : le partenariat crée et renforce des synergies
- Pour la région Afrique de l'Ouest : un réseau de professionnels qualifiés capables d'intervenir directement dans l'expertise à tous les échelons et dans les tous les aspects de la gestion des ressources en eau pour le développement.

### « Plus-value » de cette formation

- Contribution à la réduction des conflits liés à la gestion des ressources en eau
- Contribution à une meilleure planification du développement socio-économique des territoires
- Contribution au développement et l'amélioration des services liés à l'eau
- Contribution à une meilleure prise en compte de la durabilité environnementale des territoires
- Renforcer une vision sous régionale
- Contribuer au développement d'une gestion transfrontalière des ressources en eau

## Partenariat

Les institutions partenaires sont :

- CEDEAO
  - Impulse et labellise
  - Facilite de financement
- Universités
  - accueillir les formations
  - fournir des enseignants dans ses domaines de compétence
  - ouvrir les laboratoires, projets et programmes pertinents
  - coordonner le développement du contenu et de la pédagogie de la formation
  - assurer la capitalisation et le suivi de la communauté de pratique
- GWP WAF / PNE
  - Faciliter le réseautage
  - Communiquer sur la formation
  - Capitaliser (i.e. ToolBox ; édition et publication, séminaires etc.)
  - Assurer des synergies avec divers partenaires (i.e. Wanet et autres initiatives)
  - Mobiliser de l'expertise pour les enseignements
- Le réseau des Alumnis de la formation
  - Alimenter la communauté de pratique
  - Assurer des formations
  - Contribuer au développement pédagogique (cas pratiques etc.)
  - Participer au développement et la valorisation de la formation en général
- Institutions / organisations dont sont issus les participants
  - Permet aux participants de suivre la formation dans le cadre de la formation professionnelle et les supporter le cas échéant
  - Assure un ancrage institutionnel des projets de travail personnels des participants
  - Ouvert au partage d'expérience et problématiques
  - Ouvert à des visites terrain

## Contraintes et stratégie

Les contraintes suivantes sont notées dans la mise en œuvre de cette formation:

- Le financement
- La mobilité des participants

Différents éléments de stratégie sont proposés :

- La prise en charge d'une partie des coûts par les institutions
- La sollicitation des services de coopération et des chancelleries
- La compétition à des appels d'offres
- Le parrainage des projets de formation des participants par les ONG ou les entreprises à travers les fonds de la RSE

## Format de la formation (description succincte, méthodes)

La formation comprendra 5 temps : (i) Préparation : 1/2 mois; (ii) Module de formation A : 2/3 semaines ; (iii) Projet de travail personnel dans l'institution d'origine du participant : 3 mois ; (iv) Module de formation B : 2/3 semaines ; (v) Finalisation du projet de travail personnel : 1/2 mois. La durée totale s'étalera sur 6 mois.

L'enseignement des modules A et B se fera par différentes méthodes pédagogiques (cours magistraux, travaux dirigés, travaux pratiques, visite de terrain etc.). Entre les modules A et B un suivi à distance est assuré par l'équipe pédagogique.

*Eléments retenus de l'expérience ITP :*

<b>Philosophie générale</b>
-----------------------------

La GIRE n'est pas une doctrine ou une spécialité professionnelle, c'est un régime de gestion de l'eau<sup>2</sup>. Sous ce régime, la résultante des multiples actes de gestion ayant un impact sur l'eau, accomplis par l'ensemble des acteurs concernés, tend à assurer un usage « optimal » (à définir) de la ressource au sens social, économique et environnemental.

### **Quelques éléments importants**

- Chaque participant doit se considérer comme un vecteur de changement au sein de son institution. L'ambition de la formation est de favoriser et de susciter un processus de développement des capacités, certes individuel, mais également institutionnel à travers un impact élargi au contexte professionnel de chaque participant.
- Les projets de travail personnels (PTs) constituent un élément pédagogique essentiel de la formation. Il s'agit pour chaque participant d'identifier, de définir et de mettre en œuvre un projet réalisable pendant la durée de la formation, en liaison étroite avec ses activités professionnelles et ses collègues. Ce projet permet d'ancrer les acquis du cours dans la réalité et facilite l'impact institutionnel de la formation.
- La diversité des origines et des expériences professionnelles des participants constitue une richesse essentielle de la formation. Le travail en groupe, les exercices pédagogiques interactifs et le partage d'expériences sont favorisés au maximum. En sus des interactions formelles et informelles entre participants, une plateforme dédiée à la formation est disponible sur le web.
- L'étalement de la formation sur 6 mois permet une réflexion dans la durée et un ajustement du programme aux besoins exprimés. Le feedback des participants et des présentateurs en fin de Module A est important pour finaliser le programme du Module B.

### **Lieux et déroulement de la formation**

Module A et B dans 2 pays différents à définir.

Déroulement détaillé à définir.

### **Cout de la formation**

A faire

### **Budget sollicité**

Le budget sollicité est de xx soit xxx% du cout du projet. Il concerne les rubriques ci-dessous

### **Sources de financement identifiées**

Les sources de financement sont à identifier.

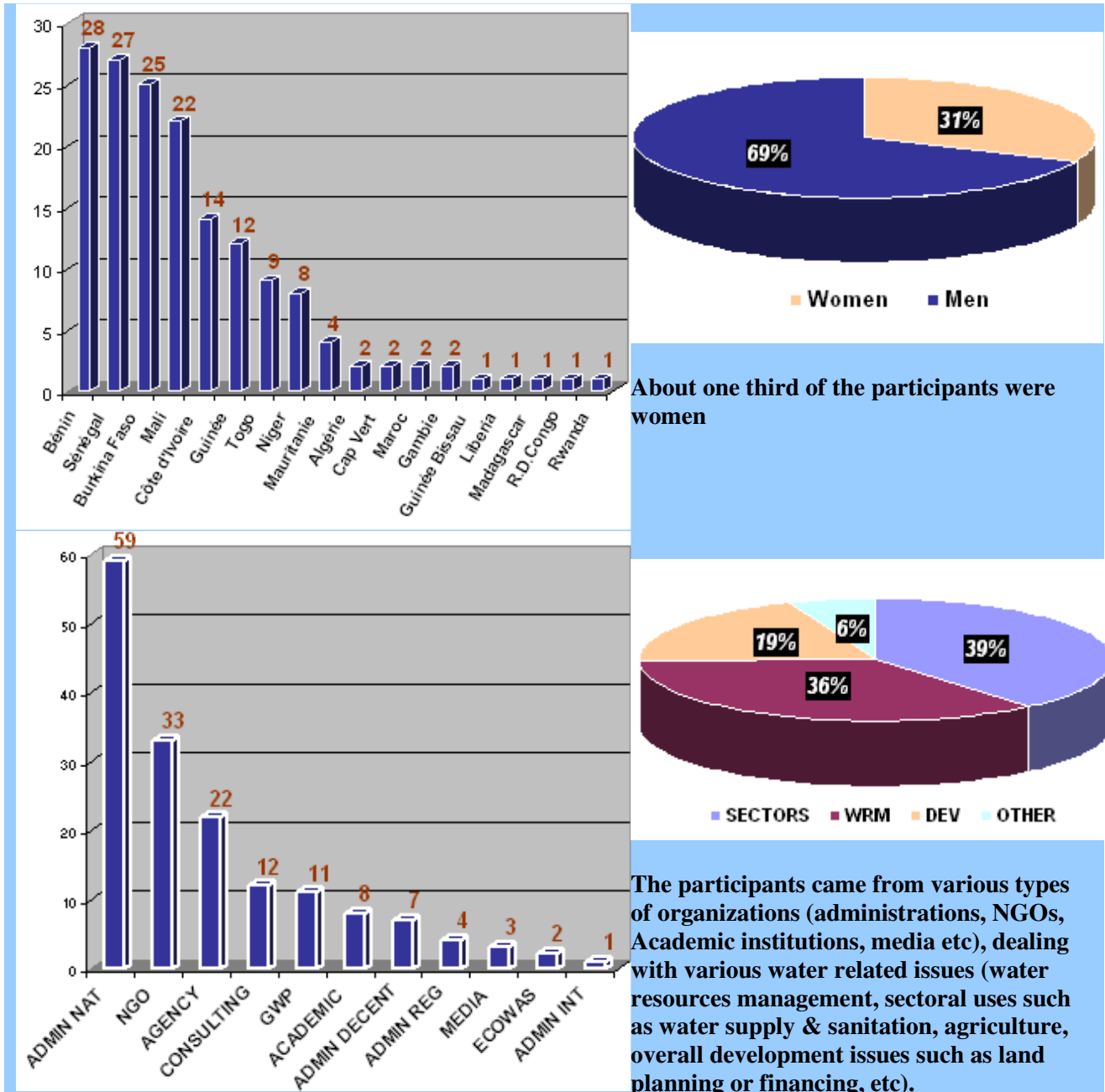
---

<sup>2</sup> Largement considéré comme un régime de référence



## 5.5 IWRM course West Africa – Overall analysis

The West Africa IWRM course was conducted 6 times (2005 to 2010) and has been attended by 162 professionals. Apart from a few participants from North and Central African countries who attended the 2005 edition, all laureates are from the West Africa sub-region. The charts below provide essential statistics on the participants.



About one third of the participants were women

The participants came from various types of organizations (administrations, NGOs, Academic institutions, media etc), dealing with various water related issues (water resources management, sectoral uses such as water supply & sanitation, agriculture, overall development issues such as land planning or financing, etc).

### The context and strategic impact of the course

West Africa is engaged into a regional process towards IWRM. The Ouagadougou declaration in 1998 and the adoption of a regional IWRM plan in 2000 have been two key milestones leading the region to setting up a Permanent Framework for Coordination and Monitoring of IWRM in West Africa under the auspices of ECOWAS. Since then, most countries are in the process of developing or implementing Integrated Water Resources Management (IWRM) plans to facilitate reforms in water governance. The states are responsible

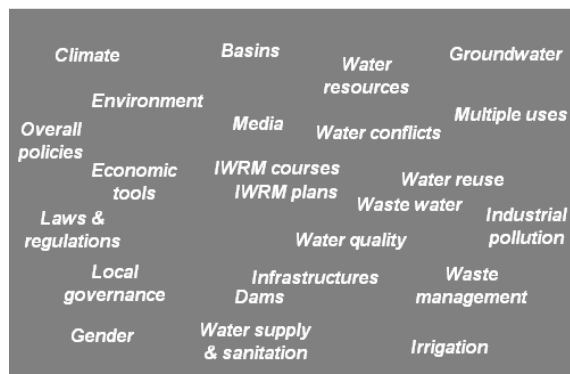
for conducting these processes which are in many cases facilitated by the West African Water Partnership (GWP/WA). GWP/WA has been co-organizing the course with Ramboll from its inception and has been instrumental in ensuring that the course makes a strategic contribution to the specific West African IWRM agenda. A significant number of the course participants are directly involved in IWRM planning processes in their countries as drivers in their national organizations (e.g. heads of IWRM units) and/or through the GWP/WA national platforms (e.g. coordinators of national water partnerships). About 12 countries have today either an IWRM plan or an IWRM roadmap; some plans are well under implementation or have a secured financing (e.g. Burkina-Faso, Mali, Benin). These processes represent a significant impact area of the course.

## Various results areas

The course delivered many concrete results through the implementation of personal projects.

Depending on their background and professional activity, the participants embarked in personal projects dealing with the large diversity of issues faced within the water sector.

Irrespective of the topic chosen, the projects developed were systematically formulated from an IWRM standpoint and within the limits of the participant's responsibilities in his/her organization.



### *Some examples of contribution*

- **The implementation process of national IWRM plans** was supported by producing practical guides, communication tools or specific pieces of regulations under development (e.g. legal & institutional aspects Burkina Faso; economic & regulatory aspects, Benin).
- The **coordination of sectoral policies** dealing with water was facilitated at national level by producing guidelines (e.g. agricultural sector in Senegal; overall budgetary process in Benin; regional planning in Ivory Coast).
- **Rural development planning around small & medium dams** was enhanced through the introduction of participation procedures (e.g. Ivory Coast)
- **Overall local development planning** was supported by strengthening the consideration of participatory natural resources management within existing planning tools or programmes (e.g. Burkina Faso, Mali, Senegal).
- The essential **role of media** was illustrated via specific outputs (e.g. Guinea Conakry; Benin) and supported through the regional network of water journalists
- **Dissemination of successful local IWRM practices** was encouraged via capitalization exercises (e.g. Benin; Burkina-Faso)
- Approaches were tried to **mitigate water uses and conflicts** at local level (e.g. Mali) and transboundary level (e.g. Gambia basin)
- Institutional models were proposed for dealing with the **decentralization of water supply services** (e.g. Niger, Benin)
- Efforts to strengthen **environmental regulations and sanitation** were supported through guidelines and communication tools (e.g. Mali, Guinea Conakry, Benin, Senegal)

These contributions can be seen as important both through their own individual outputs and through the lens of institutional development in the region. Participants to the course have reached a "critical mass" in certain countries (e.g. Benin, Burkina Faso); and are in a position to influence the overall IWRM debate. In some other countries, groups of participants are well positioned to stimulate specific issues (e.g. environmental issues in Guinea Conakry; NGO involvement in natural resources management in Mali; academic sector in Senegal; rural development approaches in Ivory Coast). It should be noted that a number of personal projects generated further activities and were successful in leveraging financial support.

## Networking and future potential

The participants of the 6 different years of the course have interacted via dedicated Yahoo Groups; they are now in the process of building a Facebook Group for the 6 years together. It is hoped that the wealth of experience and expertise accumulated will be put to use through this networking activities and the continuing efforts of GWP/WA which is the institutional anchor of the course in the region.

It has to be stressed that the demand for IWRM capacity building in West Africa remains high as illustrated by the steady stream of very qualified applicants to the courses (more than 100 in 2010).

---

## Case studies showing some real positive changes/impacts/achievements (maybe from a particular organisation) as a result of the IWRM training programme

---

### **Advocacy for improved management of the Opkara Dam in Benin (Mr. Arnauld ADJAGODO, 2008).**

The personal project of Mr Adjagodo consisted in developing an advocacy campaign to attract attention on the poor management of the Opkara water reservoir, source of water supply for the major city of Parakou in Benin. The project was successful in initiating a process which has since attracted the interest of all concerned stakeholders, including the national government. Various technical and institutional actions have been undertaken (physical rehabilitation, set up of a multistakeholder platform etc.). Developed within the organization of Mr Adjagodo, the Benin Water Partnership, the approach of the project is considered as a valuable model for intervention; it is being documented for inclusion within the case study library of the GWP ToolBox.

### **Development within the Gambia river basin (Mr. Lamine KONATE, 2007)**

The personal project of Mr Lamine Konate was designed within the mandate of his organization, the OMVG (Gambia river basin agency). Its aim was to seek the launching of feasibility studies for hydro-agricultural developments on the river Kayanga/Geba in order to diffuse upstream-downstream tensions within the basin. Mr Konate was successful in leveraging a commendable team work within the 2007 IWRM course participants and succeeded in developing a project proposal which was subsequently validated by OMVG and funded by the African Development Bank, through the African Water Facility (1,5 million Euros): « Projet de Gestion Intégrée des Ressources en Eau dans le bassin versant du fleuve Kayanga/Geba ». The project is under implementation.

### **Participatory approaches in rural development in Ivory Coast (Mr. Augustin YAO, 2008)**

The personal project of Mr Augustin Yao dealt with the setting up of a « stakeholder consultation platform » within the context of a feasibility study for a 2500 ha rural development project. The process yielded clear benefits in terms of conflicts mitigation and all stakeholders decided to sustain the platform beyond the feasibility study in order to oversee the implementation phase. The approach developed by Mr Yao was then novel in Ivory Coast and led to formulating important lessons / recommendations for conducting similar projects. As regional director of the national agency for rural development in Ivory Coast, Mr Yao was successful in inspiring other colleagues.

### **Contribution to the sustainable management of aquifers in Togo (Mr. Nikabou TABE-DJATO, 2005)**

The personal project of Mr Nikabou Tabe-Djato dealt with the crucial issue of the management of coastal aquifers in Togo. It highlighted the impacts of unregulated withdrawals on water resources and on the health of the population and laid down the basis for the organization of a national workshop on the issue. The government of Togo was involved in the subsequent debate which fed the IWRM planning process. The organization of Mr Tabe-Djato, “societe Togolaise des eaux”, is the main actor dealing with water supply in Togo.

### **Mitigating health hazards due to poor drinking water quality in Senegal (Mr. Demba BALDE, 2007)**

The personal project of Mr Balde, working within the health ministry of Senegal, dealt with the quality of water supply in the city of Pikine (Dakar Sub-urb). His approach involved working closely with all concerned stakeholders and the

development of sustainable technical and institutional solutions. The positive impact of the project led to its replication in other communes.

**A communication strategy for the IWRM plan of Burkina Faso (Mrs. Régine ZERBO, 2006)**

Mrs. Zerbo was recruited within the national water resources department as communication officer. Her personal project consisted in developing a communication strategy for increasing the visibility of the IWRM plan implementation in Burkina Faso. Her project was successfully completed and the strategy has effectively guided the communication work within the department.

**Introducing IWRM at local level in Burkina Faso (Mrs. Amélie TRAORE, 2007)**

The personal project of Mrs. Traore was a contribution to the practical implementation of the IWRM plan of Burkina Faso at local level. Based on two case studies around the irrigation schemes of Mogtedo and Boulbi she highlighted the overlaps existing within the various institutional/regulatory frameworks being put into place via the IWRM plan (e.g. local water committee) and the existing setup. Her work helped the ministry in the process of setting up the national river basin agencies. She worked from the consulting company BEM and developed a crucial expertise for understanding local water management institutional issues.

**Supporting the decentralization of water supply in Benin (Mrs. Grâce KOUGBLA, 2009)**

The personal project of Mrs. Koubla led to the production of a guidebook disseminated to communes and private water supply providers in Benin in order to clarify the essentials around the process of service delegation. The guidebook was a timely contribution at a time when water supply responsibility was being decentralized at the communal level and the option of delegating the service to private suppliers was seriously considered by the communes. It allows anticipation of a number of potential problems involved in this process. Mrs. Koubla worked from CEPEPE, an agency whose mandate is to promote and strengthen small & medium enterprises.

**Developing the legal IWRM framework in Benin (Mrs. Pulchérie DONOUMASSOU SIMEON, 2007)**

The personal project of Mrs. Simeon was undertaken as a support to the process of discussing and developing a new water law in Benin (within the IWRM process). She contributed to drafting a number of regulations stemming from the law and to organizing workshops for awareness raising around those regulations. She worked both as a jurist within the ministry and through the national Water Partnership of Benin.

**Disseminating messages to the wider population (Mrs. Idiatou CAMARA, 2010)**

Mrs. Camara is radio/TV reporter for the national media in Guinea Conakry. While attending the course she compiled a series of interviews / reportages which were broadcast on the national radio in Guinea. Talking about subjects such as conflict prevention, water quality and recycling or rainwater harvesting she contributed to the dissemination of IWRM messages to the population at large and set the course for public mass media to increase their coverage of these issues.